



BOGUSŁAW KRASNOWOLSKI
Uniwersytet Papieski Jana Pawła II w Krakowie

Przekształcenia urbanistyczne i architektoniczne Sandomierza do najazdu szwedzkiego w 1655 roku

Niniejszy artykuł powstał w oparciu o całokształt badań nad przeobrażeniami przestrzennymi Sandomierza¹, podsumowanych i rozwiniętych w *Atlasie historycznym* opracowanym pod redakcją Zdzisława Nogi. Wkładem autora są analizy modularne lokacyjnego układu urbanistycznego z roku 1286 i jego poszerzenia po roku 1349². Najpełniejszej interpretacji źródeł pisanych dokonał Feliks Kiryk,

¹ Badania te rozpoczęła praca ks. Melchiora Bulińskiego, *Monografia miasta Sandomierza*, Warszawa 1879. Kolejne etapy wyznaczają publikacje: W. Kalinowski, T. Lalik, T. Przypkowski, H. Rutkowski, S. Trawkowski, *Sandomierz*, Warszawa 1956; *Katalog zabytków sztuki w Polsce*, t. III, *Województwo kieleckie*, z. 11, *Powiat sandomierski*, opr. J.Z. Łoziński, T. Przypkowski, Warszawa 1962, s. 49–102; *Studia Sandomierskie. Materiały do dziejów miasta Sandomierza i regionu sandomierskiego*, red. T. Wąsowicz, J. Pazdur, [Warszawa] 1967; *Dzieje Sandomierza*, red. H. Samsonowicz, t. 1, *Średniowiecze*, red. S. Trawkowski, t. 2, *XVI–XVIII w.*, cz. 1–3, red. F. Kiryk, Warszawa 1993.

² *Atlas historyczny miast polskich*, red. R. Czaja, T. V, *Małopolska*, red. Z. Noga, z. 2, *Sandomierz*, red. Z. Noga, Sandomierz-Kraków 2014. Tamże artykuły: M. Florek, *Środowisko naturalne Sandomierza w średniowieczu*, s. 5; idem, *Rozwój przestrzenny*, s. 5; idem, *Osadnictwo okolic Sandomierza w wiekach VIII–XIII*, s. 6; idem, *Sandomierz przedlokacyjny (od VIII do końca XIII wieku)*, s. 7; B. Krasnowolski, *Układ urbanistyczny lokacyjnego Sandomierza (1286) – analiza modularna*, s. 8–9; idem, *Poszerzenie układu urbanistycznego centrum po 1349 roku – analiza modularna*, s. 9–10; L. Polanowski, *Zabudowa od XIII do końca XVIII wieku*, s. 10–12; idem, *Zabudowa Wzgórza Zamkowego – zamek królewski do końca XVIII wieku*, s. 12; D. Burdzy, *Strefa podmiejska w wiekach XVI–XVIII*, s. 13–14; F. Kiryk, *Obiekty i instytucje sandomierskiego ośrodka religijnego w wiekach X–XX*, s. 18–20.

podejmując też szereg niezwykle istotnych dla dziejów miasta tematów³. Dla analiz urbanistycznych istotne znaczenie mają nowożytny spisy podatkowe⁴, które można zestawiać z innymi przekazami⁵. Szczególnie ważnych informacji dla średniowiecza dostarczają zaawansowane badania terenowe – archeologiczne i architektoniczne – oraz ich interpretacje. Źródła kartograficzne i planistyczne⁶ są stosunkowo ubogie, co charakterystyczne dla ziem dawnego zaboru rosyjskiego. Materiały ikonograficzne⁷ otwiera znany widok z początku XVII wieku w *Civitates orbium terrarum*⁸.

Wczesnośredniowieczne osadnictwo – jak wynika z badań archeologicznych – kształtowało się od VIII względnie od początku IX wieku na wzgórzach Zamkowym i Staromiejskim. Początki Sandomierza wiązane są jednak z włączeniem do państwa piastowskiego w 2. połowie X wieku⁹. Według kroniki Galla Anonima Sandomierz należał – obok Krakowa i Wrocławia – do *sedes regni principales*.

³ F. Kiryk, *Urbanizacja Małopolski. Województwo sandomierskie XIII–XVI wiek*, Kielce 1994, s. 120–127; idem, *Sandomierz w czasach Długosza*, w: *Jan Długosz w pięćsetną rocznicę śmierci. Materiały z sesji (Sandomierz 24–25 maja 1980 r.)*, red. F. Kiryk, Olsztyn 1983, s. 9–30; idem, *Rynek sandomierski w XVI–XVII w., jego formy i funkcje*, „Kwartalnik Historii Kultury Materialnej”, R. 41: 1993, s. 243–247; idem, *Muratorzy sandomierscy przełomu XVI i XVII w.*, w: *Spółeczności malomiasteczkowe w regionie świętokrzyskim (XIX–XX w.). Pamięci Stanisława Marcinkowskiego w dziesiątą rocznicę śmierci*, red. R. Kołodziejczyk, M.B. Markowski, Kielce 1999, s. 39–48; idem, *Sandomierzanie na szlakach handlowych w XIV i XV w.*, w: *Aetas media, aetas moderna. Studia ofiarowane Profesorowi Henrykowi Samsonowiczowi w siedemdziesiątą rocznicę urodzin*, Warszawa 2000, s. 57–68; idem, *Związek Zbigniewa Oleśnickiego z Sandomierzem i ziemią sandomierską*, w: *Zbigniew Oleśnicki, książę Kościoła i mąż stanu. Materiały z konferencji, Sandomierz 20–21 maja 2005 roku*, red. F. Kiryk, Z. Noga, Kraków 2006, s. 271–280; idem, *Sandomierz czasów Mikołaja Trąby*, w: *Mikołaj Trąba, mąż stanu i prymas Polski. Materiały z konferencji, Sandomierz 13–14 czerwca 2008 roku*, red. F. Kiryk, Kraków 2009, s. 11–32.

⁴ Archiwum Państwowe w Kielcach, Akta miasta Sandomierza 1552–1563, sygn. 13; 1587, sygn. 14.

⁵ Szczególne znacznie mają tu akta komisji *Boni Ordinis* (opis granic miasta) i opis z 1826 r., Archiwum Państwowe w Sandomierzu, sygn. 32; analiza: J. Zub, *Sandomierz w opisie geometry rządowego Wincentego Jarockiego z 1826 roku*, „Zeszyty Sandomierskie”, R. 8: 2001, nr 13, s. 9–15.

⁶ Charakterystyka w artykule Zdzisława Nogi w niniejszym tomie.

⁷ B.E. Wódz, *Album widoków Sandomierza: malarstwo, grafika, rysunek: XVII–XX w.*, Sandomierz 2001.

⁸ Reprodukacja: *Atlas...*, t. V, z. 2, tabl. 2.1.

⁹ S. Tabaczyński, A. Buko, *Sandomierz. Starożytność – wczesne średniowiecze*, Rzeszów 1981; A. Buko, *Początki Sandomierza*, Warszawa 1998, s. 81–84; idem, *Początki Sandomierza w świetle badań archeologicznych*, w: *Sedes regni principales. Materiały z konferencji, Sandomierz 20–21 października 1997 r.*, red. B. Trelińska, Sandomierz 1999, s. 7–18; idem, *Elementy „wschodnie” i „zachodnie” w kulturze materialnej przedlokacyjnego Sandomierza w świetle danych archeologii*, w: *Sandomierz – miasto między Wschodem a Zachodem. Konferencja naukowa, Sandomierz, Zamek Królewski, 28 czerwca 2012 roku*, red. K. Burek, T. Giergiel, Sandomierz 2013, s. 18–19; M. Florek, *Sandomierski ośrodek*

Istotną rolę w koncentracji ówczesnego osadnictwa odegrało naturalne ukształtowanie terenu¹⁰, odbiegające od współczesnego. Wyraźniej rysowały się wzgórza koncentrujące osadnictwo, określane dziś jako Gostomianum, Katedralne, Zamkowe, Staromiejskie, Miejskie, Reformackie. Według Marka Florcka Wzgórza Katedralne i Zamkowe stanowiły pierwotnie jedno wypiętrzenie, przedzielone fosą w połowie XII wieku. Mankamentem dotychczasowych rozważań nad naturalnym ukształtowaniem terenu jest brak opartego o analizę poszczególnych wykopów planu warstwiczowego, jaki dla Krakowa opracowała przed laty Irena Kmiotowicz-Drathowa¹¹.

Badania archeologiczne stworzyły potężną bazę dla rekonstruowania osadnictwa przedlokacyjnego. Rekonstrukcje różnią się w szczegółach: najistotniejszym jest określenie pierwotnej sytuacji warownego grodu: na Wzgórzu Zamkowym lub Gostomianum. Przekonywującą wydaje się hipoteza Marka Florcka, wedle którego gród, kształtowany od powstania Sandomierza u zarania państwa piastowskiego, znajdował się na Wzgórzu Gostomianum (z kościołem św. Piotra)¹², podczas gdy związane wówczas ze sobą tereny wzgórz Katedralnego (z kościołem NMP)¹³ i Zamkowego (zapewne z kościołem św. Mikołaja)¹⁴ zajmowało od XII wieku podgrodzie. Na wzgórzach Miejskim, Staromiejskim i Reformackim (z drewnianym zapewne kościołem św. Wojciecha)¹⁵ funkcjonowały osady otwarte¹⁶. Zmiana sytuacji po-

grodowo-miejski w średniowieczu. Przemiany przestrzenne i funkcjonalne, Warszawa 2005; idem, *Najstarsze cmentarze średniowiecznego Sandomierza*, „Zeszyty Sandomierskie”, R. 18: 2011, nr 32; idem, *Sandomierz przedlokacyjny...*

¹⁰ A. Buko, *Warunki naturalne Sandomierza i elementy pierwotnej rzeźby terenu*, w: *Sandomierz: badania 1969–1973*, red. S. Tabaczyński, t. 1, Warszawa 1993, s. 19–48; idem, *Środowisko geograficzne Sandomierza i elementy jego pierwotnego krajobrazu*, w: *Dzieje Sandomierza*, t. 1, s. 7–22; M. Florek, *Środowisko naturalne...*, s. 5; idem, *Sandomierski ośrodek...*, s. 8–13; S. Tabaczyński, A. Buko, *Sandomierz...*, s. 9–27.

¹¹ I. Kmiotowicz-Drathowa, *Wstępna rekonstrukcja naturalnej topografii centrum Krakowa*, „Materiały Archeologiczne”, T. 15: 1974.

¹² Kościół wzmiankowany w roku 1166/1167, reliktury budowli z XII wieku ujawniono w badaniach archeologicznych; S. Tabaczyński, A. Buko, *Sandomierz...*, s. 109–112, z powołaniem się na ekspertyzy Andrzeja Tomaszewskiego, 1969–1971, publ. A. Tomaszewski, *Ekspertyzy dotyczące reliktów architektury odkrytych na terenie Collegium Gostomianum w Sandomierzu (fragmenty)*, w: *Sandomierz: badania 1969–1973*, red. S. Tabaczyński, t. 2, Warszawa 1996, s. 157–162.

¹³ Kościół, wzmiankowany w roku 1148, w 1191 r. podniesiono do rangi kolegiaty. W murach dzisiejszego kościoła gotyckiego (zob. niżej) wykorzystano ciosy romańskie z końca XII wieku; J. Pietrusiński, *Sztuka średniowieczna w Sandomierzu*, w: *Dzieje Sandomierza*, t. 1, s. 137–139.

¹⁴ S. Jop, *Lokalizacja kościoła św. Mikołaja w średniowiecznej przestrzeni miejskiej Sandomierza*, „Pamiętnik Sandomierski”, T. 3: 1997, s. 47–64.

¹⁵ F. Kiryk, *Obiekty...*, s. 19.

¹⁶ M. Florek, *Sandomierski ośrodek...*, s. 25 i ryc. 12, 13.

litycznej, w której Sandomierz w roku 1139 stał się stolicą księstwa, spowodowałyby powstanie drugiego grodu na Wzgórzu Zamkowym, odciętym sztucznym przekopem od Wzgórza Katedralnego, stającego się podgrodzium o ograniczonej w związku z tym powierzchni. Gród na Wzgórzu Gostomianum utrzymywałby się nadal, jako siedziba *princepsa*, tracąc swą funkcję w 2. połowie XII lub na przełomie XII i XIII wieku, gdy zlikwidowano zabudowę poza kościołem św. Piotra¹⁷ (il. 1). Kluczowym argumentem na rzecz starszeństwa grodu na Wzgórzu Gostomianum jest datowanie jego najstarszych fortyfikacji w postaci palisady (2. połowa X wieku)¹⁸. Odmienne interpretacje, prezentowane przez Andrzeja Buko i Stanisława Tabaczyńskiego, upatrują najstarszy gród na Wzgórzu Zamkowym, podczas gdy na Wzgórzach Katedralnym i Gostomianum znajdowałyby się warowne podgrodzie, względnie dwa oddzielne, warowne podgrodzia¹⁹. Wszyscy badacze są natomiast zgodni co do tego, że na pozostałych wzgórzach rozwijało się osadnictwo otwarte, poprzedzone przez cmentarze.

Istotną rolę w dziejach średniowiecznego Sandomierza odegrać miała otwarta **osada na Wzgórzu Staromiejskim**, na którym od XI wieku znajdowały się dwa cmentarze (początkowo stanowiące jeden cmentarz?)²⁰. Przed rokiem 1200 wzniesiono tu kościoły św. Jana²¹ i św. Jakuba²², który stał się świątynią parafialną dla osady, zajmującej już na początku XII wieku teren całego Wzgórza. Z osadą tą związane są początki gminy miejskiej, której powstanie należałoby łączyć z działaniami Leszka Białego (teżę taką jako pierwszy wysunął Tadeusz Lalik)²³, usiłującego

¹⁷ *Ibidem*, s. 33–40 i ryc. 14, 17.

¹⁸ *Ibidem*, s. 25.

¹⁹ S. Tabaczyński, A. Buko, *Sandomierz...*, s. 141, ryc. 70; A. Buko, *Początki Sandomierza...*, s. 56–108, ryc. 24, 43; A. Buko, *Początki Sandomierza w świetle badań...*, s. 14, ryc. 5.

²⁰ M. Florek, *Najstarsze cmentarze...*; M. Bajka, M. Florek, *Nowe dane do badań nad cmentarzyskami wczesnośredniowiecznego Sandomierza*, „Materiały i Sprawozdania Rzeszowskiego Ośrodka Archeologicznego”, T. 33: 2011.

²¹ J. Gąssowski, *Początki Sandomierza w świetle badań archeologicznych (do XIII wieku)*, w: *Studia Sandomierskie. Materiały...*, s. 175; A. Buko, *Początki Sandomierza...*, s. 75; M. Florek, *Sandomierski ośrodek...*, s. 29 – przyjmuje powstanie kościoła na początku XII wieku; uważa, że był drewniany, co wyjaśniałoby negatywne wyniki poszukiwań archeologicznych. Jako drewniany charakteryzował go też M. Buliński, *Monografia...*, s. 391–393.

²² M. Florek, *Kościół św. Jakuba i dawny klasztor Dominikanów w Sandomierzu*, „Kwartalnik Historii Kultury Materialnej”, R. 42: 1994, nr 1, s. 3–25; idem, *Kościół św. Jakuba i dawny klasztor Dominikanów w Sandomierzu w świetle ostatnich badań archeologicznych i architektonicznych*, „Zeszyty Sandomierskie”, 1995, nr 3.

²³ T. Lalik, *Sandomierz w świetle źródeł pisanych*, w: *Sandomierz. Badania...*, t. 1, s. 62.

zapewne przenieść do Małopolski doświadczenia Henryka Brodatego. Zaskakująca jest zbieżność wydarzeń we Wrocławiu, Krakowie i Sandomierzu²⁴:

Wydarzenie (wzmianka źródłowa)	we Wrocławiu	w Krakowie	w Sandomierzu
Wzmianki o sołty- sach	sołtysi Godinus i Aleksander, 1214, 1229	<i>villicus</i> Piotr, 1220; sołtys Piotr, 1228, 1230	Piotr, syn sołtysa, 1243
Sprowadzenie domi- nikanów	z Krakowa przez biskupa Wawrzyńca, 1226	z Włoch przez bi- skupa Iwona Odro- węża, 1222	przez biskupa Iwona Odrawęża, 1226
Przeniesienie praw parafialnych z ko- ścioła oddanego dominikanom do nowego kościoła parafialnego	z kościoła św. Woj- ciecha do kościoła św. Marii Magdale- ny, 1226	z kościoła Św. Trójcy do kościoła Mariac- kiego, ok. 1222	z kościoła św. Jakuba do kościoła Nawró- cenia św. Pawła, 1226
Sprowadzenie fran- ciszczanów	przez Henryka Bro- datego, najpóźniej na początku 1238	przez kasztelana kra- kowskiego Teodora Gryfitę (?), 1237	Niesfinalizowane starania o budowę klasztoru, wspierane przez księżnę Salo- meę (1242)

Rządzące się prawem niemieckim gminy miejskie Wrocławia, Krakowa i Sandomierza powstawałyby zatem niemal równocześnie, w dwudziestych latach wieku XIII (we Wrocławiu nieco wcześniej), zapewne jako efekt wspólnej wtedy polityki Henryka Brodatego i Leszka Białego, złączonych sojuszem zawartym w roku 1217²⁵. We wszystkich trzech ośrodkach z początkami funkcjonowania gminy wiązało się dokonane staraniem biskupa osadzenie dominikanów, którym oddawano dotychczasowy kościół parafialny (rozebrany przez zakonników w związku z budową w tym samym miejscu nowego), przenosząc jednocześnie parafię do nowej świątyni. W Sandomierzu był to kościół pw. Nawrócenia św. Pawła Apostoła, wzniesiony wówczas na kulminacji Wzgórza Staromiejskiego²⁶.

Sytuacja wspomnianych trzech kościołów uznana została przez Tadeusza Lalka za oś komunikacyjną osady na Wzgórzu Staromiejskim, określanym od lokacji

²⁴ B. Krasnowolski, *Lokacyjne układy urbanistyczne na obszarze Ziemi Krakowskiej w XIII i XIV wieku*, cz. I, Kraków 2004, s. 74.

²⁵ B. Zientara, *Henryk Brodaty i jego czasy*, Warszawa 1975, s. 201–202.

²⁶ F. Kiryk, *Kościół i parafia św. Pawła w Sandomierzu w okresie staropolskim*, w: *Dzieje parafii i kościoła pw. Nawrócenia Świętego Pawła Apostoła w Sandomierzu*, Sandomierz 2004, s. 41–62.

Sandomierza mianem *antiqua civitas*. Czy oś ta była elementem dawnego planu urbanistycznego? Czy taki plan w ogóle istniał? Pytanie zadane przed laty przez Henryka Samsonowicza, czy gmina krakowska z lat dwudziestych XIII wieku była nią tylko w sensie prawnym, czy także przestrzennym²⁷, można też odnieść do ówczesnego Sandomierza. I – podobnie jak w Krakowie – w obecnym stanie badań terenowych pozostanie ono bez odpowiedzi. Bardziej prawdopodobna wydaje się pierwsza ewentualność, aczkolwiek wczesne datowanie najstarszego układu urbanistycznego Wrocławia, jakie zdaje się wynikać z badań dendrochronologicznych, każe brać pod uwagę także drugą możliwość²⁸. Odpowiedź mogłaby przynieść zbiorcza analiza wyników wszystkich dotychczasowych badań archeologicznych na Wzgórzu Staromiejskim, z naniesieniem na jeden podkład sytuacyjno-wysokościowy datowanych reliktyw zabudowy mieszkalnej z XIII wieku. Analizy takiej – podobnie jak w Krakowie – dotąd brak.

Dyspozycję sandomierskiego ośrodka grodowo-miejskiego w dobie najazdu Tatarów z lat 1259–1260 dokumentuje opis w *Kronice Wołyńsko-Halickiej*²⁹.

Najznakomitszą zachowaną budowlą z doby pierwszej gminy miejskiej, związaną z jej sytuacją i funkcjonowaniem, jest dominikański kościół św. Jakuba: późnoromańska, ceglana, trójnawowa bazylika z długim chórem zamkniętym ścianą prostą, z bogatym, ceglany detalem, analizowana m. in. przez Zofię Gołubiew³⁰.

Rozwój pierwszej gminy miejskiej i osady na Wzgórzu Staromiejskim przeżywały najazdy Tatarów z lat 1241 i 1259/1260. Można domniemywać, że reakcją na zniszczenia były **przywileje Bolesława Wstydlwego**, o których wiemy tylko z unieważniającego je przywileju Leszka Czarnego z roku 1286. Te nieznane przywileje mogły wpisywać się w bolesławowską politykę osadniczą³¹.

Regularny układ urbanistyczny Sandomierza na Wzgórzu Miejskim (il. 2), a także określenie granic i zapewne rozmieszczenie uposażenia rolnego (il. 3), wiązać należy z **lokacją miasta na prawie magdeburskim**. Z lokacją tą związany jest

²⁷ H. Samsonowicz, [recenzja:] J. Wyrozumski, *Dzieje Krakowa, t. 1: Kraków do schyłku wieków średnich, Kraków 1992*, „Przegląd Historyczny”, T. 84: 1994, s. 109–110.

²⁸ Problem ten jest szerzej analizowany w przygotowywanym do druku (2017) drugim wydaniu *Atlasu Wrocławia* (w ramach *Atlasu historycznego miast polskich*).

²⁹ Przekład kroniki: F. Sielicki, *Kroniki staroruskie*, Warszawa 1987, s. 244. Interpretacje: J. Gąsowski, *Początki Sandomierza w świetle badań archeologicznych (do XIII wieku)*, w: *Studia Sandomierskie. Materiały...*, s. 190; A. Buko, *Początki Sandomierza...*, s. 87–89.

³⁰ Z. Gołubiew, *Kościół dominikański pod wezwaniem św. Jakuba w Sandomierzu i jego dekoracja architektoniczna*, w: *Studia nad historią dominikanów w Polsce 1222–1972*, red. J. Kłoczowski, t. 1, Kraków 1975, s. 9–196; J. Pietrusiński, *Sztuka średniowieczna...*, s. 140–144.

³¹ F. Kiryk, *Urbanizacja Małopolski...*, s. 120.

kontrakt wójtowski, jaki w roku 1286 wystawił książę Leszek Czarny dla zasadzcy, mieszczanina krakowskiego i żupnika imieniem Witko³². Przywilej ten określił ogromną powierzchnię areału rolnego (200 łanów), uposażenie wójtowskie (8 łanów), powierzchnię terenu przeznaczoną na pastwiska (20 łanów). Przywilej zapowiadał też fundację kościoła parafialnego, czego nie zrealizowano, zapewne wobec funkcjonującej parafii związanej z kościołem św. Piotra³³.

Wzgórze Miejskie, dominujące nad okolicą, miało naturalne walory obronne. Wytyczenie regularnie rozmierzonego układu miejskiego – przy deformacjach wynikających z uwarunkowań terenowych i może wcześniejszych elementów osadniczych – było możliwe, podobnie jak wcześniej w Krakowie, w wyniku zniszczeń dokonanych przez Tatarów. W obu wypadkach był to zatem teren niezasiedlony lub słabo zasiedlony, przy czym cmentarz, zajmujący północną część wzgórza, już w XII wieku zastąpiony został przez cmentarz przy kościele św. Piotra³⁴. Można przypuszczać, że Leszek Czarny kontynuował tu politykę poprzednika, Bolesława Wstydliwego. Jednocześnie polityka miejska Leszka, której najwymowniejszym świadectwem jest właśnie lokacja Sandomierza, ale także otoczenie Krakowa fortyfikacjami złożonymi z wału i fosy³⁵, może być rozpatrywana w kontekście wzmacniania pozycji obu głównych miast księstwa wobec konfliktu z rycerstwem³⁶.

Punktem wyjścia dla analizy modularnej lokacyjnego Sandomierza jest zestawienie na współczesnym podkładzie sytuacyjno-wysokościowym różnego rodzaju źródeł: przekazów pisanych (w tym analiz spisów podatkowych; zob. aneks), archiwalnych planów, wyników badań archeologicznych i architektonicznych, z wykorzystaniem analiz porównawczych. Jest to – według terminologii wprowadzonej przez Teresę Zarębską – metoda analiz przestrzennych³⁷.

³² *Codex diplomaticus Poloniae*, t. III, wyd. J. Bartoszewicz, Warszawa 1858, nr 63; T. Lalik, *Lokacja Sandomierza w roku 1286*, w: *Dzieje Sandomierza*, t. 1, s. 99–114.

³³ R. Kunkel, P. Mrozowski, *Kościół św. Piotra w Sandomierzu. Analiza historyczno-architektoniczna*, w: *Sandomierz: badania...*, t. 2, s. 144–162.

³⁴ M. Bajka, M. Florek, *Wczesnośredniowieczny cmentarz na Wzgórzu Miejskim w Sandomierzu. Ostatnie odkrycia*, „Zeszyty Sandomierskie”, R. 19: 2013, nr 36.

³⁵ B. Krasnowolski, *Lokacyjne układy...*, cz. I, s. 104; idem, *Lokacje i rozwój Krakowa, Kazimierza i Około. Problematyka rozwiązań urbanistycznych*, w: *Kraków. Nowe studia nad rozwojem miasta*, red. J. Wyrozumski, Biblioteka Krakowska, T. 150, Kraków 2007, s. 376–377. Odmienne rozmierzenie zasadniczych elementów układu i zastosowane miary definiował M. Florek, *Sandomierski ośrodek...*, s. 43.

³⁶ T. Lalik, *Lokacja...*, s. 99–102.

³⁷ T. Zarębska, *Badania historyczno-urbanistyczne metodą analiz przestrzennych*, „Kwartalnik Historii Kultury Materialnej”, R. 43: 1995, nr 1, s. 15–32.

Analiza modułarna³⁸ prowadzi do ustalenia, że najmniejszą jednostką mierzalną zastosowaną w lokacyjnym planie urbanistycznym Sandomierza była stopa o wartości 29,3 cm, zaś jej wielokrotności to pręt (15 stóp = 4,395 m) i sznur (150 stóp = 43,95 m). Lokacyjne działki siedliskowe miały wymiary 36 x 144 stopy. Dokumentują to zachowane w znacznym stopniu podziały własnościowe, z wpisanymi weń późnośredniowiecznymi i nowożytnymi kamienicami; wymiary te znajdują też uzasadnienie w analizie spisów szosu. Lokacyjne centrum osadnicze można – w modelu idealnym – wpisać w czworobok o wymiarach $8\frac{2}{3} \times 4$ sznury. Dokumentuje to ujawniony w wyniku badań archeologicznych rów o pierwotnej szerokości do 4,5 m (16 stóp?), który otaczał owo centrum, zaś na początku lat dwudziestych XIV wieku – jak wynika z badań dendrochronologicznych – został wypełniony wałem o konstrukcji drewniano-ziemnej³⁹. Układ urbanistyczny ujęty rowem należy interpretować jako szachownicowo-pasmowy, wydłużony w linii północ-południe (zgodnie z ukształtowaniem Wzgórza Miejskiego), ze środkowym pasmem o szerokości 2 sznurów i bocznymi o szerokościach jednosznurowych. W obrębie pasma środkowego znalazł się Rynek o modułarnych wymiarach $2\frac{2}{3} \times 2$ sznury (proporcje boków 4:3). Pozostałe elementy to podzielone na działki bloki zabudowy (o zróżnicowanych konstrukcjach) i ulice (o zróżnicowanych funkcjach i szerokościach).

Zasadniczą sieć uliczną tworzyły (i nadal tworzą) ciągi o charakterze tranzytowym: dwie pary ulic wybiegających z narożników Rynku ku północy i południowi, o pierwotnej (modularnej) szerokości zapewne po 24 stopy, dziś już na ogół nieczytelnej. Ulice w przedłużeniu zachodniej pierzei rynkowej – to Opatowska (od północy; określana też dawniej jako Św. Ducha) oraz dawna Zamkowa względnie Grodzka lub św. Marii Magdaleny (dziś nieistniejąca, czytelna jednak w terenie w postaci obniżenia, które powstało skutkiem długotrwałego użytkowania). W przedłużeniu pierzei wschodniej biegną: od północy dawna ul. Zawichojska (dzisiejsza ul. Sokolnickiego), wtórnie regulowana, od południa Mariacka. Pozostałe ulice – nieskupiające zabudowy – były węższe; ich modułarne szerokości zdają się odpowiadać wartościom 20, 12 i 6 stóp.

³⁸ B. Krasnowolski, *Lokacyjne układy...*, cz. II, s. 196–199 i il. 38; idem, *Układ urbanistyczny...*, s. 8–9 i tabl. 3.4.

³⁹ Ł. Rejniewicz, M. Florek, *Sandomierz, ul. Żydowska. Dokumentacja z ratowniczych badań archeologicznych w roku 2001*, wydr. komp., Lublin-Sandomierz 2001/2002, archiwum Wojewódzkiego Konserwatora Zabytków w Sandomierzu; M. Florek, *O ostatnich odkryciach archeologicznych w Sandomierzu i jego okolicach*, „Zeszyty Sandomierskie”, R. 9: 2002, nr 15, s. 32–34; idem, *Najstarsze fortyfikacje miejskie Sandomierza w świetle ostatnich odkryć archeologicznych*, „Sprawozdania Archeologiczne”, T. 55: 2003, s. 211–229; idem, *Sandomierski ośrodek...*, s. 42–46.

Przyrynkowe bloki zabudowy prezentowały dwa rozwiązania. Bloki zachodni i wschodni otrzymały proste, jednofrontowe struktury, obejmujące po dziesięć znormalizowanych działek orientowanych do Rynku, rozdzielonych na osi międzuchowymi uliczkami (pierwotnie bez nazwy; dzisiaj ul. Bartolona i ul. Krótka) o modularnej szerokości 20 stóp; wraz z domniemaną szerokością uliczki na zapleczu (po stronie zachodniej jest to dzisiejsza ul. Żydowska) dawałoby to wartość 1 sznura (144 + 6 stóp).

Bardziej skomplikowaną strukturę miały bloki po północnej i południowej stronie Rynku. Nie przetrwały one w pierwotnym kształcie, jednak analiza urbanistyczna oparta o wspomniane źródła wskazuje, że oba bloki ukształtowano jako trójfrontowe, z działkami orientowanymi zarówno do Rynku, jak do wybiegających z niego ulic. Blok północny obejmował siedem działek przyrynkowych i cztery pary działek zwróconych do ulic Opatowskiej i Zawichojskiej (dzisiejszej Sokolnickiego). W bloku południowym można zidentyfikować osiem działek przyrynkowych, przy podobnej liczbie działek orientowanych do ulic Zamkowej (św. Marii Magdaleny) i Mariackiej. Rozbieżność ta wynika z nieregularnego, „skośnego” przebiegu południowej pierzei i „przesunięcia” wylotu ul. Mariackiej względem narożnika Rynku.

Pozostałe bloki otrzymały struktury jednofrontowe, z działkami orientowanymi do wspomnianych czterech ulic tranzytowych, wybiegających z Rynku na północ i na południe.

Formę pojedynczego pasma o łącznej długości 4 sznurów miałyby zachowany szczątkowo – lecz udokumentowany w spisach szosu i częściowo czytelny na archiwalnych planach – blok w południowo-zachodniej części układu urbanistycznego, orientowany na wschód, do dawnej ul. Zamkowej (św. Marii Magdaleny). Dokumentem potwierdzającym tu szerokość lokacyjnej działki jest zachowany do dzisiaj budynek przy pl. Poniatowskiego 1, o późnośredniowiecznej genezie⁴⁰. W środkowej części tego bloku (pasma) wyróżniał się teren kościelny, zajmujący prostokąt o szerokości równej trzem działkom (54 stopy). Można tu dopatrywać się celowego zarezerwowania terenu dla obiecanego w przywileju lokacyjnym kościoła parafialnego, ostatecznie tutaj niezrealizowanego. Sakralna funkcja przestrzeni, zapisana zapewne w chwili wytyczenia układu, znalazła odzwierciedlenie w jej pozyskaniu bezpośrednio po lokacji, to jest w okresie 1286–1288, przez sandomierskich dominikanów, którzy w połowie XIV wieku wzniesli tu kościół pw. św. Marii Magdaleny

⁴⁰ M. Florek, *Badania archeologiczne przy placu Poniatowskiego w Sandomierzu*, „Zeszyty Sandomierskie”, 1997, nr 7, s. 39–41.

(fundację zatwierdzono w 1349 r.)⁴¹. Kościół z zabudową klasztorną, będący rodzajem „refugium” dla klasztoru w obrębie otwartej osady na Wzgórzu Staromiejskim, wpisywał się w funkcje duszpasterskie, uzupełniając – zgodnie z misją dominikanów – program realizowany przez odleglejszą świątynię parafialną.

Sytuacja odcinka rowu po wschodniej stronie ul. Mariackiej i ul. Zawichojskiej wskazuje, że nie było tu miejsca dla działek o modularnej głębokości. Miejsce na osiem działek (względnie siedem i uliczkę) o modularnych wymiarach mamy w północno-zachodnim bloku, orientowanym do ul. Opatowskiej. Ich ogólna dyspozycja jest czytelna do dzisiaj, zaś pierwszą od południa wypełnia notowana w nowożytnych spisach szosu „kamienica” o potwierdzonej w badaniach późnośredniowiecznej metryce. Tylko hipotetycznie odtwarzać można zagospodarowanie terenu w południowej części pasma środkowego, pomiędzy ulicami Zamkową (św. Marii Magdaleny) a Mariacką oraz nieistniejącą uliczką na zapleczu południowego bloku przyrynkowego a południowym odcinkiem rowu (wału). Na archiwalnych planach z końca XVIII i początku XIX wieku zabudowa jawi się tu jako destrukty, przy czym na planach z lat 1760 i 1798 widoczna jest dyspozycja działek orientowanych do tych ulic, czytelna reliktoowo jeszcze w dzisiejszych podziałach. Analiza modularna wskazuje, że było tu miejsce dla bloku złożonego z pojedynczego pasma ośmiu działek. Ich orientacja – na zachód lub wschód – nie jest w obecnym stanie możliwa do ustalenia. Pozostałością zabudowy wpisanej – jak się wydaje – w lokalne działy jest dom zwany Biret przy ul. Mariackiej 8.

Tak przedstawiający się układ urbanistyczny Sandomierza zdecydowanie ustępuje krakowskiemu z 1257 r.⁴² zarówno pod względem wielkości (w lokacyjnym Krakowie układ urbanistyczny można wpisać w kwadrat o boku 13½ sznura, zaś bok kwadratowego Rynku to 4½ sznura; il. 4)⁴³, dorównuje jednak skalą pozostałym większym miastom Małopolski. Tylko nieco większą powierzchnię miałyby lokacyjna, salinarna Bochnia z 1253 r. (il. 5), której układ urbanistyczny zamy-

⁴¹ *Kodeks dyplomatyczny Małopolski*, t. I, wyd. F. Piekosiński, Kraków 1876, nr 63; Z. Mazur, *Dwa dokumenty Leszka Czarnego dla dominikanów sandomierskich*, „Studia Historyczne”, R. 12: 1969, s. 608; T. Lalik, *Lokacja...*, s. 113; D. Burdzy, *Sandomierski klasztor św. Marii Magdaleny w średniowieczu*, „Nasza Przyszłość”, T. 108: 2007. Z badań archeologicznych wynika, że do połowy XIV wieku dominikanie nie przystąpili do budowy murowanego kościoła i klasztoru; W. Gliński, *Dominikański kościół św. Marii Magdaleny w Sandomierzu w świetle badań archeologicznych*, w: *Klasztor w mieście średniowiecznym i nowożytnym*, red. M. Derwich, A. Pobóg-Lenartowicz, Wrocław-Opole 2000, s. 547–558.

⁴² B. Krasnowolski, *Lokacyjne układy...*, cz. I, s. 91–101; idem, *Lokacje i rozwój...*, s. 361–371; idem, *Lokacje na prawie niemieckim*, w: *Atlas...*, t. V, z. 1, Kraków, red. Z. Noga, Kraków 2007, s. 9–11.

⁴³ B. Krasnowolski, *Rynek Główny w Krakowie – kompozycja i funkcja na tle regularnych układów urbanistycznych średniowiecznej Europy*, „Krzysztofor”, Z. 28: 2010, cz. 1, s. 53–74.

kałby się w prostokącie o wymiarach ok. 7 x 6 sznurów, z nieco mniejszym niż w Sandomierzu rynkiem (2 x 2 sznury)⁴⁴. Najbliższą analogią formalną dla układu urbanistycznego Sandomierza zdaje się być Wieliczka (il. 6)⁴⁵, lokowana nieco tylko później, w roku 1290, z podobną dyspozycją zarówno trójfrontowych bloków przyrynkowych, jak bloków jednofrontowych przy wybiegających z Rynku ulicach. Wy tłumaczeniem zbieżności między układami urbanistycznymi lokacyjnego Krakowa (1257) i Sandomierza zdaje się być osoba krakowskiego mieszczanina jako zasadzcy i pierwszego wójta sandomierskiego, a może także wspomniane, nieznanne przywileje Bolesława Wstydlwego, które mogły świadczyć o wcześniejszym niż rok 1286 rozpoczęciu procesu lokacyjnego. W obu miastach zastosowano identyczne miary (charakterystyczne dla większości lokacyjnych układów urbanistycznych w Małopolsce w 2. połowie XIII wieku), podobną, trójfrontową konstrukcję bloków przyrynkowych, analogiczne rozmierzenie działek (połówki krakowskich działek „kuryjnych”), powtarzające się też – jak można mniemać – m.in. w Wiślicy (lokacja bolesławowska?), Koprzywnicy (1268), Opatowie (przed 1328), Tuchowie (1340) i Czchowie (1355?)⁴⁶.

W przeciwieństwie do dwuwymiarowego planu, niewiele wiemy o zabudowie kształtowanej w wyniku lokacji. Funkcje handlowe skoncentrowane były w obrębie Rynku. Istnienie kramów sukienniczych i szewskich oraz jatek mięsnych i chlebowych, wynikające z kontraktu wójtowskiego z 1286 r., potwierdzone jest jako własność wójtów w 1311 r.; liczne wzmianki o jatkach napotykamy od XIV do XVI wieku⁴⁷. Charakter tej zabudowy nie jest znany, można jednak przypuszczać, że realizowano tu model właściwy miastom prawa niemieckiego⁴⁸, a bezpośrednich wzorów dostarczać mógł Kraków. Drewniane kramy tworzyły więc zapewne ciągi,

⁴⁴ B. Krasnowolski, Z. Beiersdorf, *Lokacja miasta i wójtostwa (1253): próba nowej interpretacji lokacyjnego układu urbanistycznego*, w: *Atlas...*, t. V, z. 4, Bochnia, red. Z. Noga, Toruń–Kraków 2016, s. 6–8.

⁴⁵ B. Krasnowolski, *Lokacyjne układy...*, cz. II, s. 260–270; Z. Beiersdorf, B. Krasnowolski, *Rzecz o przestrzenny od lokacji do czasów współczesnych*, w: *Atlas...*, t. V, z. 3, Wieliczka, red. Z. Noga, Toruń–Kraków 2015, s. 5–6 i tabl. 3.3.

⁴⁶ Analizy modularne układów urbanistycznych: B. Krasnowolski, *Lokacyjne układy...*, cz. II, s. 48–53 (Czchów), 96–102 (Koprzywnica), 172–177 (Opatów), 253–257 (Tuchów), 270–275 (Wiślica).

⁴⁷ F. Kiryk, *Urbanizacja...*, s. 120–121.

⁴⁸ M. Goliński, *Die Anfänge der Kaufhäuser und Reichkräme in den schlesischen Städten*, „Zeitschrift für Ostforschung“, H. 42: 1993, s. 1–13; idem, *Ze studiów nad początkami sukiennic w Polsce (XIII–XIV w.)*, w: *Monastycyzm, Słowiańszczyzna i państwo polskie. Warsztat badawczy historyka*, red. K. Bobowski, Wrocław 1994.

rozdzielone biegnącą między nimi uliczką-halą⁴⁹. Analogią może być zagospodarowanie wnętrza rynku wielickiego, ukazane na planie z 1638 r.⁵⁰

W bliskim sąsiedztwie miasta, po północnej stronie wspomnianego rowu, powstał – jako fundacja kasztelana krakowskiego Żegoty z roku 1292 (1302?) – drewniany kościół Św. Ducha ze szpitalem prowadzonym przez Zgromadzenie Kanoników Regularnych Ducha Św. de Saxia⁵¹.

Jedynym w pełni zachowanym dziełem architektonicznym z doby lokacji zdaje się być ceglana dzwonnica dominikańskiego kościoła św. Jakuba⁵². Na przełom wieków XIII i XIV, a więc na okres zbliżony do lokacji, datował Andrzej Tomaszewski relikty prezbiterium kościoła św. Piotra (ukończonego w roku 1353)⁵³, który – utrzymując funkcję kościoła parafialnego – stanął w miejscu świątyni romańskiej. Należy się domyslać, że skutkiem zniszczeń spowodowanych najazdem tatarskim z roku 1259/1260⁵⁴ była odbudowa sandomierskiej kolegiaty.

O ile powierzchnia centrum osadniczego Sandomierza w zestawieniu ze stołecznym Krakowem nie jest imponująca, o tyle zaskakuje duża powierzchnia uposażenia rolnego zagwarantowanego w przywileju lokacyjnym z 1286 r.: 200 łanów frankońskich⁵⁵, nie licząc dwudziestołanowego pastwiska. Znacznie mniejsze niż

⁴⁹ W. Komorowski, A. Sudacka, *Rynek Główny w Krakowie*, Wrocław-Warszawa-Kraków 2008, s. 235–251; S. Dryja, W. Głowa, W. Niewalda, S. Sławiński, *Rynek krakowski po lokacji – główne kierunki rozwoju bloku śródmiejowego*, „Krzysztofor”, T. 28: 2010, cz. 1, s. 99–112; P. Opaliński, *Rekonstrukcja cyfrowa infrastruktury architektonicznej Rynku krakowskiego w XIV i XV wieku*, *ibidem*, ryc. 12, 13, 15, 22.

⁵⁰ Plan publikowany: *Atlas...*, t. V, z. 3, tabl. 1.3.

⁵¹ Sprawa fundacji szpitala z kościołem Św. Ducha (wraz z kwestią daty) ma obszerną literaturę; zob. R. Kosela, *O datę założenia fundacji szpitala św. Ducha w Sandomierzu*, „Ziemia Sandomierska”, T. 4: 1932; *Katalog zabytków...*, s. 77–78; K. Antosiewicz, *Klasztor Świętego Ducha de Saxia w Sandomierzu (1292–1814)*, „Kronika Diecezji Sandomierskiej”, R. 65: 1972, nr 1–2; eadem, *Szpital i kościół Świętego Ducha w Sandomierzu*, „Studia Sandomierskie”, T. 2: 1981; M. Starnawska, *Działalność szpitalna zakonów krzyżowych w miastach średniowiecznych na ziemiach polskich*, w: *Klasztor w mieście średniowiecznym...*, s. 263; F. Kiryk, *Obiekty...*, s. 19.

⁵² *Katalog zabytków...*, s. 71–72.

⁵³ S. Tabaczyński, A. Buko, *Sandomierz...*, s. 115–116. Zob. także: R. Kunkel, P. Mrozowski, *Kościół św. Piotra w Sandomierzu. Analiza historyczno-architektoniczna*, w: *Sandomierz: badania...*, t. 2, s. 144–156; A. Buko, *Początki Sandomierza...*, s. 67, ryc. 34, s. 69, 105; M. Florek, *Sandomierski ośrodek...*, s. 44.

⁵⁴ *Katalog zabytków...*, s. 53; L. Polanowski, *Zabudowa...*, s. 10.

⁵⁵ Łan frankoński mierzy 12 960 prętów kwadratowych czyli pól (pręt = 1/10 sznura = 15 stóp). O jego strukturze zob.: H. von Loesch, *Die fränkische Hufe*, „Zeitschrift für Geschichte Schlesiens”, H. 61: 1927, 1929; W. Schramm, *Formy osadnictwa wiejskiego w środkowych Karpatach*, „Roczniki Nauk Rolniczych”, R. 49: 1961; C. Krassowski, *Problem genezy, przemian i krajobrazu osadniczego ziem Polski*, Warszawa 1977, s. 19; A. Dunin-Wąsowicz, *Pomiary gruntu w Koronie*, Warszawa 1994,

w Krakowie (30 łanów)⁵⁶ było natomiast uposażenie wójtowskie: 8 łanów, aczkolwiek należało do największych w skali Małopolski. Większe uposażenie ziemskie, bo aż 260 łanów, przewidywał tylko przywilej lokacyjny Bochni (1253), przy czym – jak wynika z analizy rozwoju sieci osadniczej w jej otoczeniu – nigdy nie został on przez miasto zagospodarowany, a zakładane tu wsie były w większości własnościami rycerskimi⁵⁷. Wydaje się, że w przeciwieństwie do Bochni, Sandomierz zdołał pozyskać teren zagospodarować (il. 3) jeśli nie w całości, to przynajmniej w przeważającej części⁵⁸. Analiza archiwalnych planów, zestawiona ze śladami zachowanymi w terenie (w znacznej części jednak zatartymi wobec charakterystycznych dla zaboru rosyjskiego regulacji przestrzennych dokonywanych w wieku XIX), pozwala dostrzec linie rozłogu, biegnące konsekwentnie w linii północ–południe. Źródła pisane mówią tu o średniowiecznych, należących do Sandomierza wsiach miejskich (Strochocice, Kobierniki, Chwałki, Rzeczyca, Mokoszyn i Gierlachów), źródła nowożytne wymieniają ponadto miejskie (względnie mieszczzańskie) i kościelne folwarki⁵⁹. Uwagę zwraca znikoma tutaj liczba folwarków szlacheckich, które pojawiają się natomiast po zachodniej i wschodniej stronie omawianego obszaru.

Precyzyjne opracowanie rekonstrukcji lokacyjnego rozmierzenia terenu przyznanego Sandomierzowi w przywileju z 1286 r. nie jest możliwe wobec wspomnianych wtórnych regulacji z wieku XIX. Niniejsza rekonstrukcja⁶⁰ ma zatem hipotetyczny i przybliżony charakter. Wspomniane 220 łany frankońskie można widzieć jako modularny prostokąt o wymiarach 1760 prętów (północ–południe) x 1620 prętów (wschód–zachód). Prostokąt ten rozpadałby się na trzy mniejsze, również prostokątne kompleksy. Największy z nich, północny, o wymiarach 1080 x 1620

s. 68; J. Szymański, *Nauki pomocnicze historii*, Warszawa 1983, s. 169–170; B. Krasnowolski, *Lokacyjne układy...*, cz. I, s. 141–142.

⁵⁶ B. Krasnowolski, *Uposażenie ziemskie lokacyjnego Krakowa a uposażenie wójtowskie*, „Krzysztofory”, Z. 26: 2008, s. 41–56.

⁵⁷ B. Krasnowolski, Z. Beiersdorf, *Lokacja miasta i wójtostwa...*, s. 7–8.

⁵⁸ M. Florek, *Sandomierski ośrodek...*, s. 42; autor uważa, że miasto nie zdołało zagospodarować całości terenu, co wynikałoby z wcześniejszych uwarunkowań własnościowych. Argument dotyczący 93 łanów miejskich wymienionych w lustracji z 1564 r. (*Lustracja województwa sandomierskiego 1564–1565*, wyd. W. Ochmański, Wrocław 1963, s. 82) nie jest jednak przekonujący, dotyczy bowiem okresu znacznie późniejszego i pomija związane z miastem własności kościelne (charakteryzował je już M. Buliński, *Monografia...*, s. 120–124). Znacznie bliższe uposażeniu miasta lokacyjnego zdają się być informacje Komisji Dobrego Porządku z 1784 r., według których terytorium miejskie obejmowało ponad 182 łany frankońskie; Z. Guldon, *Terytorium, zabudowa i zaludnienie*, w: *Dzieje Sandomierza*, red. H. Samsonowicz, t. 2, red. F. Kiryk, cz. 2–3, s. 9.

⁵⁹ D. Burdzy, *Szesnastowieczny Sandomierz. Kościół i miasto*, Kielce 2012, s. 62; eadem, *Strefa podmiejska...*, s. 13–14.

⁶⁰ B. Krasnowolski, *Układ urbanistyczny...*, s. 9 i tabl. 3.5.

prętów (135 łanów), odpowiadałby w przybliżeniu zasięgowi wspomnianego, czytelnego jeszcze fragmentarycznie rozłogu ról o kierunku północ-południe, który wyznaczałby granice wschodnią i zachodnią. Od północy prostokąt ten opierałby się o dział wód między Wisłą a Opatowianką, czyli o południowe granice wsi Radoszki, Ocinek, Kichary i Dwikozy. Jest rzeczą charakterystyczną, że dwie pierwsze spośród tych wsi znalazły się w uposażeniu wójtowskim Sandomierza dopiero w roku 1307, z nadania Władysława Łokietka⁶¹; można je zatem traktować jako położone przy uposażeniu lokacyjnym, bezpośrednio przy jego północnej granicy. Od południa prostokąt ten opiera się o skarpę doliny Wisły.

W obrębie wspomnianego północnego kompleksu ról, na dogodnych dla uprawy terenach, należy szukać ośmiołanowego uposażenia wójtowskiego, które Witko otrzymał od Leszka Czarnego na mocy wspomnianego kontraktu. Tereny te dopiero w XX wieku zostały zajęte pod zabudowę. Wpisywanie uposażenia wójtowskiego w role miejskie było częstą praktyką, a sytuacja taka byłaby podobna do hipotetycznie identyfikowanego wójtostwa krakowskiego⁶². Dokładną identyfikację utrudniają późniejsze przekształcenia: już w 1356 r. wójtostwo było rozdrobnione, a w oparciu o zezwolenie królewskie z 1504 r. zostało wykupione przez miasto⁶³. Przyjmując, że późniejszy folwark miejski – którego sytuacja jest znana⁶⁴ – znalazł się w obrębie lokacyjnego uposażenia wójtowskiego, można wyodrębnić pas terenu ciągnący się od rejonu potoku Piszczele⁶⁵ (zasilającego niegdyś fosę miejską) na południu po północną granicę uposażenia. Granice pasa – wschodnia i zachodnia – są dobrze czytelne na archiwalnych planach, a częściowo jeszcze do dzisiaj: od wschodu jest to ciąg obecnych ulic Energetycznej, Wierzbowej, Gołębickej, Głębokiej i Lipowej, od zachodu – w przybliżeniu ciąg ulic Różanej i Sucharzewskiej. W sumie stanowi to prostokąt o wymiarach 972 x 106 $\frac{2}{3}$ prętów, co odpowiadałoby powierzchni 8 łanów frankońskich.

Kompleks środkowy byłby owym dwudziestołanowym pastwiskiem, przewidzianym w dokumencie z 1286 r. Odpowiadałby on niezdatnym pod uprawę zalewowym terenom Wisły, rysującym się jako prostokąt o wymiarach 160 x 1620

⁶¹ W. Kalinowski, T. Lalik, T. Przypkowski, H. Rutkowski, S. Trawkowski, *Sandomierz...*, s. 22; D. Burdzy, *Szesnastowieczny Sandomierz...*, s. 68.

⁶² B. Krasnowolski, *Uposażenie ziemskie...*, s. 42, ryc. 1.

⁶³ F. Kiryk, *Urbanizacja...*, s. 120–121.

⁶⁴ Por. *Atlas...*, t. V, cz. 2, tabl. 3.1. *Rozwój przestrzenny Sandomierza od XIII do XXI wieku*, opr. M. Florek (oznaczenie A). Folwark był własnością miejską jeszcze w XIX wieku; M. Buliński, *Monografia...*, s. 423.

⁶⁵ Dzierżawę folwarku miejskiego z polami na Piszczelach wspomniano m.in. w roku 1523; D. Burdzy, *Szesnastowieczny Sandomierz...*, s. 67.

prętów. Rozwinęły się tu wtórnie wsie o topograficznych nazwach, charakterystycznych dla terenów zalewowych: Nadbrzezie (posiadłości miejskie notowano tu m.in. w rejestrach szosu z lat 1602–1603⁶⁶), Dębie, Zawisęłcze.

Kompleks południowy (prostokąt o wymiarach 520 x 1620 prętów = 65 łanów) znalazłby się zasadniczo na prawym brzegu. Z obsługą tych terenów Marek Florek łączy zgodę księcia – wyrażoną w dokumencie z 1286 r. – na budowę mostu przez Wisłę. Znajdowała się tu m.in. wieś Sokolniki, którą Leszek Czarny odebrał podkanclerzemu Zygfrydowi, by nadać miastu, a także las⁶⁷ – ważny element programu miasta lokacyjnego.

W wyniku lokacji miasta z 1286 r. osady, które znalazły się poza nowym centrum – na Wzgórzach Staromiejskim i późniejszym Reformackim – stały się przedmieściami (to ostanie funkcjonowało jako Przedmieście Opatowskie).

„Przyspieszenie kontaktów z Zachodem” jako istotny rezultat lokacji akcentował Henryk Samsonowicz, podczas gdy Jerzy Kłoczowski podkreślał, że „Sandomierz z najbliższą okolicą stanowi wspaniały zabytek recepcji w Polsce XI–XIII wieku cywilizowanego modelu nowego kręgu zachodniego, łańciskiej *Rzeczypospolitej Chrześcijańskiej* nowej Europy”⁶⁸.

O **działaniach z doby Władysława Łokietka** mówią wspomniane badania dendrochronologiczne, świadczące o zastąpieniu w latach dwudziestych XIV wieku pierwotnego rowu otaczającego centrum miasta przez wał o konstrukcji drewniano-ziemnej. Okres ten może nieprzypadkowo zbiega się z reaktywowaniem Królestwa Polskiego w wyniku wawelskiej koronacji (1320). W zbliżonym okresie (1328) prowadzono prace na zamku: przy drewnianej zabudowie i fortyfikacjach⁶⁹.

Istotne **przekształcenia urbanistyczne i architektoniczne** (il. 2) miały miejsce pod rządami Kazimierza Wielkiego⁷⁰, wiążąc się z polityką miejską monarchy, przynoszącą liczne inicjatywy osadnicze i regulacje przestrzenne⁷¹. Bezpośrednią

⁶⁶ *Ibidem*, s. 62.

⁶⁷ *Ibidem*, s. 68–69.

⁶⁸ H. Samsonowicz, *Sandomierz – na pograniczu cywilizacji: brama czy bariera?*, w: *Sandomierz – miasto między Wschodem a Zachodem...*, s. 27; J. Kłoczowski, *Kultura zachodnia w Sandomierzu w XIII wieku*, w: *ibidem*, s. 37.

⁶⁹ L. Polanowski, *Zabudowa Wzgórza Zamkowego...*, s. 12.

⁷⁰ B. Krasnowolski, *Poszerzenie układu urbanistycznego...*, s. 9–10.

⁷¹ M. Patkaniowski, *Polityka miejska Kazimierza Wielkiego*, „Sprawozdania PAU”, R. 48: 1938, zesz. 3; A. Berdecka, *Lokacje i zagospodarowanie miast królewskich w Małopolsce za Kazimierza Wielkiego (1333–1370)*, Wrocław 1982; J. Wyrozumski, *Kazimierz Wielki*, Wrocław 1982; P. Crossley, *Gothic Architecture in the Reign of Kasimir the Great: Church Architecture in Lesser Poland 1320–1380*, Kraków 1985; F. Kiryk, *Polityka miejska Kazimierza Wielkiego*, w: *Problemy dziejów i konserwacji miast zabytkowych. Materiały II sympozjum miast Kazimierzowskich w Radomiu i Kazimierzu Dol-*

przyczyną podjęcia prac w Sandomierzu były zniszczenia spowodowane najazdem Litwinów w roku 1349.

Najazd uświadomił konieczność przekształcenia systemu obronnego. Wspomniany wał splantowano i wzniesiono kamienny mur obronny⁷², którą to inwestycję przypisał Kazimierzowi Wielkiemu wiarygodny świadek epoki, Janko z Czarnkowa⁷³. O ile od strony zachodniej mur, biegnący wzdłuż skarpy miejskiej, powtórzył zasadniczo linię wału, to ze wszystkich pozostałych stron obwód znacznie poszerzono: od północy doprowadzono go do krawędzi skarpy, włączając w obręb miasta zespół kościoła Św. Ducha ze szpitalem, od wschodu linię przesunięto do podnóża skarpy, obejmując nią parafialny kościół św. Piotra, od strony południowej fortyfikacje ujęły kolegiatę Narodzenia NMP i zostały może doprowadzone do zamku, którego głównym elementem stała się murowana, oktagonalna wieża⁷⁴; zapewne ten element miał na myśli Janko z Czarnkowa wymieniając sandomierski zamek wśród realizacji Kazimierza Wielkiego. Konsekwencją przesunięcia obwodu obronnego po stronie północnej było przedłużenie obu ulic tranzytowych, Opatowskiej (Św. Ducha; zamknęła ją brama) i Zawichojskiej, oraz wytyczenie przy nich działek siedliskowych, które, jak wynika z analiz spisów podatkowych i zachowanych relikwów, a także z analizy modularnej, w zasadzie powtórzyły wymiary działek lokacyjnych, przy czym dla wspomnianego zespołu szpitalnego z kościołem Św. Ducha przeznaczono plac odpowiadający czterem działkom. Miejsce splantowanego, północnego odcinka wału zajęła uliczka międzuchowa (dzisiejsza ul. Szpitalna), której modularna szerokość wyniosła zapewne 12 stóp.

nym 23–24 września 1988 roku, red. R. Szczygieł, Radom-Kazimierz Dolny 1990; S. Gawlas, *Uwagi o polityce miejskiej Kazimierza Wielkiego*, w: *Aetas media, aetas moderna...*, s. 25–41; B. Krasnowolski, *Lokacyjne układy...*, cz. I, s. 80–82.

⁷² J. Wendlandt, *Mury obronne w Sandomierzu. Zarys historyczny i problemy konserwatorskie*, w: *Notatnik Sandomierski*, Sandomierz 1980, s. 10–11; J. Widawski, *Miejskie mury obronne w państwie polskim do początku XV w.*, Warszawa 1973, s. 409–411; E. Milczarska-Korpysz, A. Włodarek, *Sandomierz. Brama Opatowska*, w: *Architektura gotycka w Polsce*, red. T. Mroczko, M. Arsyński, *Katalog zabytków*, red. A. Włodarek, Warszawa 1995, s. 202–203; M. Florek, *Sandomierski ośrodek...*, ryc. 24.

⁷³ *Monumenta Poloniae Historica*, t. II, wyd. A. Bielowski, Lwów 1872, s. 625–627.

⁷⁴ A. Miłobędzki, *Zamek Sandomierski*, w: *Studia Sandomierskie. Materiały...*, s. 255–256; M. Proksa, *Wstępne sprawozdanie z badań archeologicznych na Wzgórzu Zamkowym w Sandomierzu*, mpis, 1982, s. 158, Archiwum Wojewódzkiego Konserwatora Zabytków w Sandomierzu; L. Polanowski, J. Zub, *Wstępne rozpoznanie zabudowy północnej części Wzgórza Zamkowego w Sandomierzu*, „Materiały i Sprawozdania Rzeszowskiego Ośrodka Archeologicznego”, T. 18: 1997; M. Florek, *Sandomierski ośrodek...*, s. 46 i ryc. 27; idem, *Zabudowa Wzgórza Zamkowego w Sandomierzu w średniowieczu*, w: *Późnośredniowieczne zamki na terenie dawnego województwa sandomierskiego*, red. L. Kajzer, Kielce 2005, s. 100–103.

Przesunięcie obwodu obronnego od strony wschodniej umożliwiło wykształcenie pełnych głębokości działek po wschodniej stronie ulic Zawichojskiej i Mariackiej.

Nowym elementem w sieci ulicznej stała się dzisiejsza ul. Długosza (dawna św. Piotra), przeprowadzona na zapleczu działek orientowanych do ul. Mariackiej. Jak wynika z nowożytnych spisów podatkowych skupiała ona zabudowę; jej geneza – zapewne późniejsza niż doba kazimierzowska – nie została dotąd ustalona.

Nowożytne spisy podatkowe wymieniają zabudowę przy ulicy Żydowskiej⁷⁵ (il. 7), jak określano wówczas uliczkę po zachodniej stronie miasta, biegnącą pod murem obronnym. Wydzielanie własności w sąsiedztwie muru obronnego, zbieżne zapewne z rozwojem osadnictwa żydowskiego, miałyby miejsce już przed rokiem 1367, kiedy Kazimierz Wielki potwierdził prawa Żydom sandomierskim (a także krakowskim i lwowskim)⁷⁶. Byłaby to typowa sytuacja kwartału żydowskiego, charakterystyczna dla wielu średniowiecznych miast polskich⁷⁷. Nie można wykluczyć, że Żydzi mieszkali w Sandomierzu już w wieku XIII. Od początku funkcjonowania gminy żydowskiej musiała istnieć bożnica, potwierdzona w roku 1418⁷⁸.

Niewielkiego skupiska zabudowy o niemożliwym dziś do ustalenia rozplanowaniu należy się domyślać między kolegiatą (związany z nią cmentarz) a zamkiem. Mimo ujęcia linią obronną, miało zapewne charakter przedmiejski, podobnie jak zespoły poza murami.

Sandomierz czasów Kazimierza Wielkiego realizował wszystkie funkcje miejskie właściwe tej dobie urbanizacji, aktywnie rozwijanej przez króla. Wiązało się to z rozwojem murowanej zabudowy. Funkcja mieszkalna, powiązana z działkami siedliskowymi – jako spadek rozmierzenia lokacyjnego i kontynuacja zaprogramowanych założeń – zdaje się już wówczas wiązać z socjotopografią. Przyjmując z pewną dozą ryzyka rozumowanie retrospektywne, oparte o rozeznanie zabudowy późnośredniowiecznej i nowożytnej (XV – połowa XVII wieku)⁷⁹ należy przyjąć, że najbardziej prestiżowy charakter miały działki przy zachodniej pierzei Rynku, wyniesionej ku

⁷⁵ D. Burdzy, *Szesnastowieczny Sandomierz...*, s. 57–58.

⁷⁶ H. Zaremska, *Żydzi w średniowiecznej Polsce. Gmina krakowska*, Warszawa 2011, s. 147–148.

⁷⁷ M. Piechotka, K. Piechotka, *Oppidum Judaeorum. Żydzi w przestrzeni miejskiej dawnej Rzeczypospolitej*, Warszawa 2004.

⁷⁸ Z. Guldon, K. Krzysztanek, *Żydzi i Szkoci w Sandomierzu w XVI–XVIII wieku*, „Studia Historyczne”, R. 31: 1988, z. 4, s. 528. O skupisku żydowskim w Sandomierzu zob. też: R. Grodecki, *Dzieje Żydów w Polsce do końca XIV w.*, w: idem, *Polska piastowska*, Warszawa 1969, s. 682; M. Horn, *Najstarszy rejestr osiedli żydowskich w Polsce z 1507 roku*, „Biuletyn Żydowskiego Instytutu Historycznego”, Nr 91: 1974, z. 3, s. 14; H. Węgrzynek, *Sandomierz*, w: A. Cała, H. Węgrzynek, G. Zalewska, *Historia i kultura Żydów polskich. Słownik*, Warszawa 2000, s. 296–297.

⁷⁹ D. Burdzy, *Szesnastowieczny Sandomierz...*, s. 49–62.

górze, dobrze oświetlonej; tu najwcześniej rozwinęła się zwarta, murowana zabudowa. Kolejne miejsce w tej hierarchii zajmowałyby działki siedliskowe przy pozostałych pierzejach rynkowych, a także – jakby się wydawało z zachowanych lub udokumentowanych, późnośredniowiecznych lub nowożytnych kamienic – działki w sąsiedztwie narożników Rynku, na skraju bloków przy wybiegających z niego ulicach tranzytowych. Trzecia kategoria – to regularnie rozmiarzone działki poza Rynkiem, czwarta – posesje o powierzchniach ograniczonych przebiegiem linii obronnej lub skarpy miejskiej, pozbawione lub niemal pozbawione zapleczy; klasycznym przykładem byłby tu kwartał żydowski. Na dole tej „drabiny” plasują się posesje przedmiejskie.

Najpóźniej w dobie kazimierzowskiej powstawały pierwsze murowane kamienice mieszczańskie; wzór Krakowa mógłby wskazywać na ich wcześniejszą, nawet lokacyjną genezę. Powstawały nie tylko przy Rynku; ujawnienie gotyckiej kamienicy odpowiadającej dzisiejszemu budynkowi przy pl. Poniatowskiego 1⁸⁰ świadczy, że wznoszono je też w zwartej wówczas zabudowie pierzei ulicznych.

W obrębie Rynku rozwijały się budowle handlowe, często wzmiankowane od wieku XIV. Funkcję władzy reprezentował ratusz; murowana budowla (o wieżowej formie?), zapewne z połowy XIV wieku, wyodrębniona została w południowej części dzisiejszego ratusza⁸¹.

Wyjątkowo rozbudowana była funkcja sakralna: cztery kościoły w obrębie murów miejskich i kolejne poza murami stawiają sandomierskie centrum życia religijnego na drugim po Krakowie miejscu w Małopolsce, na równi z krakowskim Kazimierzem. Na plan pierwszy wysuwa się ufundowany przez Kazimierza Wielkiego kościół kolegiacki pw. Narodzenia NMP⁸². Królewską fundację, wzmiankowaną przez Janka z Czarnkowa, potwierdzają herby ziem polskich na zwornikach sklepiennych, świadczące może, jak sugerował Jerzy Gadomski, o „pośrednim przeznaczeniu [...] na siedzibę sądów”⁸³.

⁸⁰ M. Florek, *Badania archeologiczne...*

⁸¹ *Katalog zabytków...*, s. 95–96; L. Polanowski, *Zabudowa ...*, s. 11. Funkcjonowanie rady miejskiej już przed rokiem 1306 może świadczyć o jeszcze wcześniejszej genezie ratusza (w obrębie bloku śródrzynekowego); z pewnością do ratusza odnieść należy aktywne działania rady na przełomie lat sześćdziesiątych i siedemdziesiątych wieku XIV; R. Szczygieł, *Ustrój i władze miejskie*, w: *Dzieje Sandomierza*, t. 2, cz. 1, s. 42–44; idem, *Sandomierz wzorem dla organizacji gmin miejskich w Królestwie Polskim od XIV do XVII wieku*, w: *Sandomierz – miasto między Wschodem a Zachodem...*, s. 77.

⁸² Kazimierzowską fundację potwierdza Janko z Czarnkowa; T. Węclawowicz, A. Włodarek, *Sandomierz. Kościół kolegiacki p.w. Narodzenia Panny Marii*, w: *Architektura gotycka...*, s. 203 (tamże bibliografia).

⁸³ J. Gadomski, *Funkcja kościołów fundacji Kazimierza Wielkiego w świetle heraldycznej rzeźby architektonicznej*, w: *Funkcja dzieła sztuki. Materiały Sesji Stowarzyszenia Historyków Sztuki, Szczecin, listopad 1970*, red. E. Studniarkowa, Warszawa 1972, s. 107, 111–113 i il. 6.

Zapewne skutkiem zniszczeń z roku 1349 była budowa gotyckich kościołów: parafialnego św. Piotra⁸⁴ i szpitalnego Św. Ducha. Zespół szpitalny Św. Ducha, jak wspomniano, wpisano między działki siedliskowe. Gotycki kościół, datowany przeważnie na wiek XV⁸⁵, z niemal kwadratową nawą o sklepieniu wspartym może na centralnym filarze, z węższym, wielobocznie zamkniętym prezbiterium, powstał zapewne w dobie kazimierzowskiej⁸⁶, znajdując w tym okresie liczne analogie formalne (np. w pobliskich Skotnikach⁸⁷), także w świeckich salach z centralnym filarem⁸⁸. Na ten sam okres przypadła budowa dominikańskiego kościoła św. Marii Magdaleny⁸⁹. Badania archeologiczne oraz źródła planistyczne i ikonograficzne, w tym projekt adaptacji zespołu dominikańskiego na cele świeckie z 1822 r.⁹⁰ oraz widok Sandomierza od południa, malowany w 1855 r. przez Józefa Szermentowskiego⁹¹, dają wyobrażenie o tej budowlu: trójnawowej, z niższym od korpusu, trójbocznie zamkniętym prezbiterium.

Funkcję obronną reprezentował mur z trzema (czterema?) bramami i kilkunastoma basztami. Wątpliwości budzi datowanie powiązania fortyfikacji miejskich z zamkowymi. Według Leszka Polanowskiego nastąpiło to dopiero w końcu wieku XV; za tak późnym datowaniem przemawiałyby wyniki dotychczasowych badań archeologicznych⁹². Możliwość powiązania fortyfikacji miejskich i zamkowych już w wieku XIV zakładali Adam Miłobędzki i Marek Florek⁹³. Przyjmując hipotetycznie tę drugą możliwość można zauważyć, że zamek w obrębie fortyfikacji miejskich lub bezpośrednio do nich przylegający był w Małopolsce zjawiskiem charakterystycznym dla wielu miast monarszych (il. 6, 8), pojawiającym się też np. w biskupim Sławkowie⁹⁴. Podkreślić tu należy dwa aspekty: zamek był z jednej strony wzmocnieniem systemu obronnego, z drugiej zapewniał kontrolę nad miastem ze strony monarchy. Wzorem dla powiązania miasta z zamkiem w Sandomierzu mógł

⁸⁴ S. Tabaczyński, A. Buko, *Sandomierz...*, s. 115–116 (w oparciu o interpretacje Andrzeja Tomaszewskiego); R. Kunkel, P. Mrozowski, *Kościół św. Piotra...*

⁸⁵ *Katalog zabytków...*, s. 77.

⁸⁶ Na czternastowieczną genezę wskazują badania architektoniczne; M. Florek, *Sandomierski ośrodek...*, s. 44.

⁸⁷ *Katalog zabytków...*, s. 102.

⁸⁸ P. Crossley, *Gothic Architecture...*, passim.

⁸⁹ D. Burdzy, *Sandomierski klasztor...*; W. Gliński, *Dominikański kościół...*, s. 547–558.

⁹⁰ Reprodukacja: J. Zub, *Kilka uwag o dziejach poddominikańskiego kościoła św. Marii Magdaleny w Sandomierzu*, „Zeszyty Sandomierskie”, R. 21: 2015, nr 40.

⁹¹ Reprodukacja: *Atlas...*, t. V, z. 2, tabl. 2.11.

⁹² L. Polanowski, *Zabudowa...*, s. 11.

⁹³ A. Miłobędzki, *Zamek...*, s. 254; M. Florek, *Sandomierski ośrodek...*, s. 46–47 i ryc. 24.

⁹⁴ B. Krasnowolski, *Lokacyjne układy...*, cz. I, s. 213–215.

być Kraków, gdzie wcielenie Okołu – oznaczające powiązanie miasta z Wawelem (il. 9) – odnieść należy do łokietkowych represji wobec mieszczaństwa po buncie wójta Alberta (1312).

Sandomierz Kazimierza Wielkiego podwoił powierzchnię centrum względem założenia lokacyjnego Leszka Czarnego, aczkolwiek tylko niewielka część włączonych w obręb fortyfikacji terenów nadawała się dla intensywnego rozwijania funkcji miejskich. W rezultacie Sandomierz stał się jednym z większych miast Małopolski. Wzrost poprzez poszerzenie zasięgu linii obronnej można zestawzić z podobnymi procesami zachodzącymi na przełomie XIII i XIV wieku oraz w XIV wieku w Krakowie⁹⁵, gdzie jednak kolejnym etapem było tworzenie miast satelickich.

Doba późnego gotyku – wiek XV i początek XVI stulecia – pomimo częściowej utraty pozycji miasta na rzecz Lublina (w roku 1474 wydzielono województwo lubelskie⁹⁶), przyniosła dalszy rozwój zabudowy murowanej. W architekturze sakralnej odnotować należy budowę murowanego kościoła św. Pawła na Wzgórzu Staromiejskim (ok. 1426–1432)⁹⁷. Rozwijała się zabudowa w zespole kolegiaty. Wybitnym dziełem architektury późnogotyckiej jest tzw. Dom Długosza, jego fundacja z około roku 1476⁹⁸. Powstawały liczne, murowane kamienice mieszczańskie⁹⁹, piętrowe, podpiwniczone, kryte wysokimi dachami. Piwnice, niekiedy dwukondygnacyjne, wchodziły w przestrzeń rynkową, wiążąc się z przedprozami. Około roku 1480 rozbudowywany był zamek¹⁰⁰.

Interesująco przedstawiają się **przekształcenia architektoniczne Sandomierza w dobie nowożytnej**. Na plan pierwszy wysuwają się prowadzone w kilku etapach prace na zamku królewskim. W latach 1514/1520–1527 działał tu wawelski warsztat Mistrza Benedykta¹⁰¹; można tu dostrzec wyraźną analogię z ówczesnym

⁹⁵ *Ibidem*, s. 102–115.

⁹⁶ Od tego roku wymieniany był pierwszy wojewoda lubelski, Dobiesław Kmita z Wiśnicza; Archiwum Komisji Historycznej Akademii Umiejętności, T. VIII, Kraków 1898, s. 164; F. Kiryk, *Dobiesław z Sobienia i Wiśnicza*, w: *Polski Słownik Biograficzny*, t. 13, Wrocław-Warszawa-Kraków 1967–1968, s. 87–88; A. Sochacka, *Dobiesław Kmita*, w: *Słownik biograficzny miasta Lublina*, t. I, Lublin 1993, s. 134–136.

⁹⁷ *Katalog zabytków...*, s. 74; A. Zapart, *Kościół i parafia św. Pawła w Sandomierzu*, „*Studia Sandomierskie*”, T. 2: 1981, s. 275–281. Datę budowy gotyckiego kościoła (1426) ustalili już – w oparciu o przekaz Długosza – M. Buliński, *Monografia...*, s. 315.

⁹⁸ E. Milczarska-Korpysz, *Sandomierz. Dom Długosza*, w: *Architektura gotycka...*, s. 203–204 (tamże bibliografia); F. Kiryk, *Sandomierz w czasach Długosza...*, passim; J. Pietrusiński, *Sztuka średniowieczna...*, s. 158–160.

⁹⁹ L. Polanowski, *Zabudowa...*, s. 11.

¹⁰⁰ Zob. przyp. 74.

¹⁰¹ A. Miłobędzki, *Zamek...*, s. 258–261; M. Proksa, *Wstępne sprawozdanie...*, s. 158; T. Ratajczak, *Mistrz Benedykt – królewski architekt Zygmunta I*, Kraków 2011, s. 256–267.

Wawelem. W ramach jednej z kolejnych faz, około roku 1587, czynnym był może królewski architekt Santi Gucci. W latach 1615–1621 działał tu warsztat z Wiśnicza Nowego związany z Maciejem Trapolą i mecenatelem Stanisława Lubomirskiego.

Krajobraz miasta zmienił się dzięki gruntownym przebudowom kamienic mieszczańskich: strome dachy zastąpiły attyki kryjące dachy pograżone (zachowaną do dzisiaj attykę otrzymała też Brama Opatowska), przy Rynku kształtowano podcienia¹⁰². Renesansowe formy otrzymał ratusz, rozbudowany i przebudowany w roku 1565 przez włoskiego muratora odnotowanego jako *Joannes Italus*, z wprowadzeniem attyki i wystroju kamieniarskiego¹⁰³. Realizacja ta znajduje współczesnej analogie w innych miastach małopolskich, m.in. w Tarnowie, krakowskim Kazimierzu, Nowym Sączu¹⁰⁴.

W podobnym duchu mogła być utrzymana sandomierska bożnica, zbudowana przed rokiem 1569 w miejscu starszej¹⁰⁵.

Niewielki zakres – co typowe dla większości polskich miast doby nowożytnej – miały modernizacje systemu obronnego; m.in. w latach 1605–1615 wzmacniano najsilniej zagrożony na atak front północny, wznosząc bastion przed Bramą Opatowską¹⁰⁶.

Równie typowym dla ówczesnych miast polskich zjawiskiem było nasilające się od początku wieku XVII poszerzanie przestrzeni *sacrum*. Na czoło wysuwa się fundacja wojewody poznańskiego Hieronima Gostomskiego z lat 1605–1615: kompleks jezuickiego *Collegium Gostomianum*. Podobne cechy stylistyczne dostrzec można w zespole klasztoru Benedyktynek (1627–1639), fundacji siostry Hieronima, Elżbiety Sieniawskiej¹⁰⁷. Zespół ten – co charakterystyczne – zajął miejsce zabudowy przedmiejskiej, 13 posesji zniszczonych pożarem¹⁰⁸. Gostomski ufundował też niewielki, drewniany kościół (określany też jako kaplica) pw. św. Hieronima ze szpitalem (1604), położony u podnóża zamku, nad Wisłą, zachowany do 1816 r.¹⁰⁹

¹⁰² F. Kiryk, *Rynek sandomierski...*

¹⁰³ L. Polanowski, *Zabudowa...*, s. 11.

¹⁰⁴ Z. Beiersdorf, B. Krasnowolski, *Sztuka renesansu i manieryzmu*, w: *Dzieje miasta Nowego Sącza*, t. 1, red. F. Kiryk, Warszawa-Kraków 1992, s. 495–500, 502–505.

¹⁰⁵ Zob. przyp. 78.

¹⁰⁶ L. Polanowski, *Zabudowa...*, s. 11.

¹⁰⁷ A. Miłobędzki, *Architektura polska XVII wieku*, Warszawa 1980, s. 66, 115, 240; D. Kamuda, *Sztuka*, w: *Dzieje Sandomierza*, t. 2, cz. 2–3, s. 148–149; L. Polanowski, *Dawny klasztor panien benedyktynek w Sandomierzu. Zarys dziejów i ostatnie odkrycia*, „Zeszyty Sandomierskie” 1999, nr 9, s. 83–89.

¹⁰⁸ M. Buliński, *Monografia...*, s. 328.

¹⁰⁹ Archiwum Kurii Metropolitalnej w Krakowie, sygn. A.V.7 (1646), s. 2v; F. Kiryk, *Obiekty...*, s. 19; M. Buliński, *Monografia...*, s. 394–395, 409.

W 1. połowie XVII w. przebudowywano dawne świątynie, wprowadzając sklepienia z charakterystyczną dla okolic Sandomierza dekoracją sztukatorską: kościoły św. Jakuba i św. Pawła¹¹⁰. Jak w całej Polsce – liczne prace prowadzono w dawnych świątyniach, modernizując ich architekturę, wnętrza i wystroje¹¹¹.

Rozwijały się przedmieścia¹¹², na ogół o średniowiecznej genezie: Krakowskie, Zawichojskie, Opatowskie. Jako „przedmieścia dalsze” traktowano wspomniane wsie, założone w średniowieczu w obrębie lokacyjnego uposażenia miejskiego.

Sandomierz należy do najznakomitszych w skali Małopolski i kraju przykładów etapowego wypełniania średniowiecznych struktur przestrzennych przez zabudowę z różnych okresów, prezentującą na ogół wysoki poziom formalny, będącą rezultatem mecenatu monarchów, duchowieństwa i mieszczaństwa.

¹¹⁰ A. Miłobędzki, *Architektura polska...*, s. 238.

¹¹¹ F. Kiryk, *Przyczynek do dziejów przebudowy kolegiaty sandomierskiej w XVII i XVIII wieku*, w: *Historia vita memoriae. Prace dedykowane księdzu profesorowi Stanisławowi Ludwikowi Piechowi*, red. J. Bednarczyk, Kraków 2009, s. 135–145.

¹¹² D. Burdzy, *Strefa podmiejska...*, s. 13–14.

Aneks

Rynek. Analizy spisów podatkowych, 1552–1564, 1587–1594, 1602–1603¹¹³

Adres współczesny [lokacyjna działka siedliskowa]	1552–1564	1587–1594	1602–1603	1826 i uwagi
[1–8]	1552: prima pars circuli 1557–64: quarta pars circuli	Quarta pars circuli	Quarta pars circuli	Pierzeja południowa
Rynek 27a (podwójna działka) [1–2]	1552: Domus Grocza 1557–64: Lapidea [Petri] Groczi (Gruczki)	1587–8: Petrus Groczy; 1589 Petri Groczi Lapidea per Generosum D. Leszczynski 1591–4: Lapidea M.D. Andreae Lessczynski [1592, 1593:] in duabus areis constructa	Lapidea M.D. [Andreas] Leszczynski Eiusdem area penes lapideam	Rodzina Dutkiewiczów
Zaplecze j.w.	1563–4: in postico domuncula et braxatorium	Eiusdem in postico [Zegarmistrz]	Eiusdem in postico domus	
Rynek 27b [3]	1552: Zelasko 1557–64: Venceslaus sartor	1587–94: Martinus Jezierski	Eiusdem domus successorum Jezierski	
Rynek 28 [4]	1552: Andrischowa sartoris 1557: Notarius 1559–64: [Stanislaus] Zabor	Baltazar Radzinski	[Domus] Valentinus Chilka	Paweł Domagalski
Rynek 29 [5]	1552–9: Oczkowa 1563: Paulus Kubaliec 1564: Joannes Jastrzembsky	[Domus] Albertus Wnuk; 1592–4: Baltazar Radzinski de Wnukowskie	[Domus] Baltazar Radzinski	Kajetan Sroczyński
Rynek 30 [6]	1552: Wyerzbyczy Cundtat 1557–64: [lbertus] Condrath [Konath, Kundath]	1587–9: Petrus Apotecarius 1590–4: Domus successorum Laurentij [Bolemowski] Apotecarij [1593: per Valentinum Chilka]	1602: Lapidea Lucae Soleczki Apotecarij 1603: Domus successorum Bolimowskich	Rodzina Dureppi

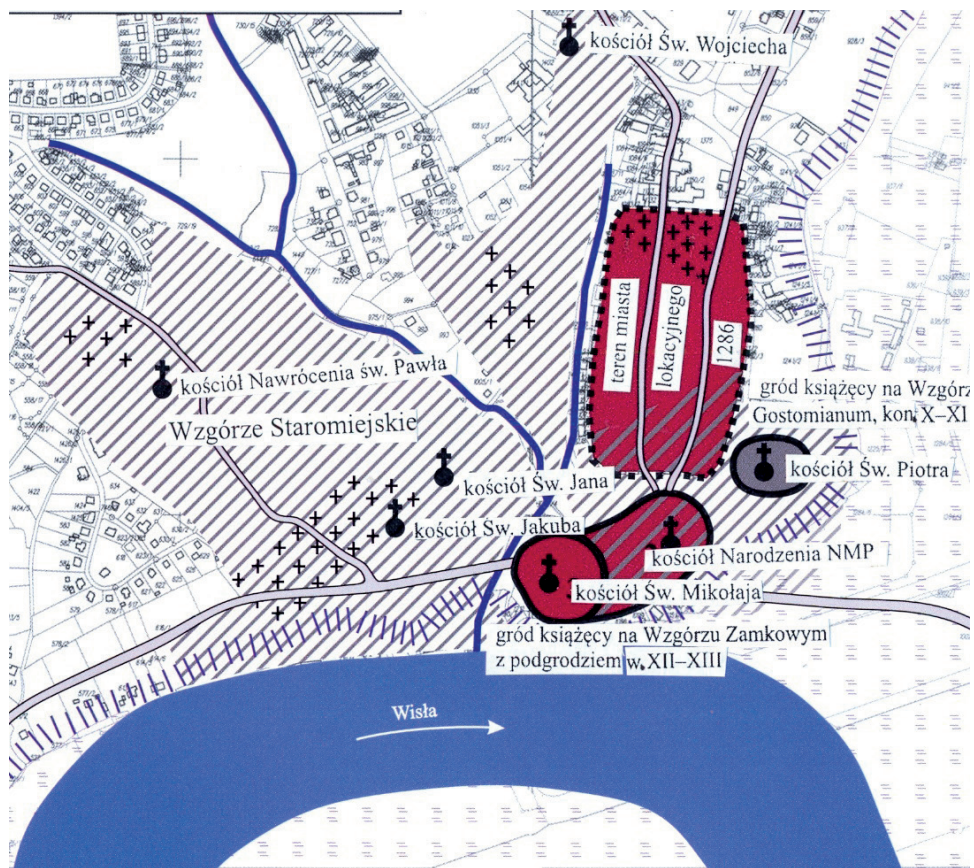
¹¹³ Interpretacja autora wg kwerendy D. Burdzy. Analogicznie przedstawić można analizy zabudowy przy wybiegających z Rynku ulicach.

Adres współczesny [lokacyjna działka siedliskowa]	1552–1564	1587–1594	1602–1603	1826 i uwagi
Rynek 31 [7]	1552, 1557: Konvyssarka [Conwisarka] 1559–63: [Nikolaus] Krol, [Andreas Zlotowski]	1587–9: Johannes Kuniczki 1590–4: area Kuniczka	1602: Domus Stanislai Ku- niczki 1603: area Koniczka	Rodzina Dureppi
Rynek / ul. Zamko- wa [8]	[Joachim] Czyeskowsky [Cieskowski]	Seradius Niebylecz	Servatius Niebylecz	Parcela Ryganowicza
[9–18]	1552: secunda pars circuli 1557–64: prima pars circuli	Prima pars circuli	Prima pars circuli	Pierzeja zachodnia
Rynek 2 [9]	[Lapidea] [Bartholomeus] Sernij	1587: Lapidea 1588–94: Bartolomei Szernij Lapidea Domini Stanislai [Nagorski] Slachetka	Lapidea Gasparis Studzienki	1826: nieokreślone; <i>L. Polanowski, Kamienica Bar- tłomiej Sernego w Sandomie- rzu, „Zeszyty Sandomierskie”, R. 17: 2010, nr 30.</i>
Rynek 3 [10]	Lapidea [Joachimus] Czieskowsky	1587–9: Lapidea D. Martini Milewskij 1590–1: Successores Martini Milewskij 1592–4: Magdalena Milewska seu Nęczinowa	Lapidea Generosi Sanislai Pozoski	Rodzina Gąsowskich
Rynek 4a [11]	1557–64: Lapidea Sigismundi deserta	1587–9: Lapidea D. Bartholomei Serni [Szyrny] 1590–4: successores Bartholomei Serny	Lapidea successorum Domi- norum Sernych	1826: j. w., rodzina Gąsowskich; <i>L. Polanowski, Kamienica Bar- tłomiej Sernego...;</i> <i>Zygmunt Gajzler; po 1567 na- bywa Bartłomiej Serny; scalenie</i> <i>z 4b, c ok. 1585</i>
Rynek 4b, c [12]	1557–9: Lapidea Costuchna 1563–4: altera lapidea Sigmuntowska	1587–9: Eiusdem altera		1826: j. w., rodzina Gąsowskich <i>1567 od Anny Kostuchny wdowy</i> <i>po rzeźniku Jakubie Trojanie na- bywa Bartłomiej Serny; scalenie</i> <i>z 4a ok. 1585</i>
Rynek 5 [13]	[Lapidea] Materna	1592: Lapidea bina in unam lapideam coniuncta D. Bartolani Doctoris 1587–91, 1593–4: lapidea D. Stanislai Bartholani Doctoris	Lapidea successorum D. Bartolani Doctoris	1826: j. w., rodzina Gąsowskich; 1635: ofiarowana przez Jakuba Bobołę jezuitom; w ich gestii do kasaty jezuitów
	[Lapidea] [Burgrabia] Pyroczy			

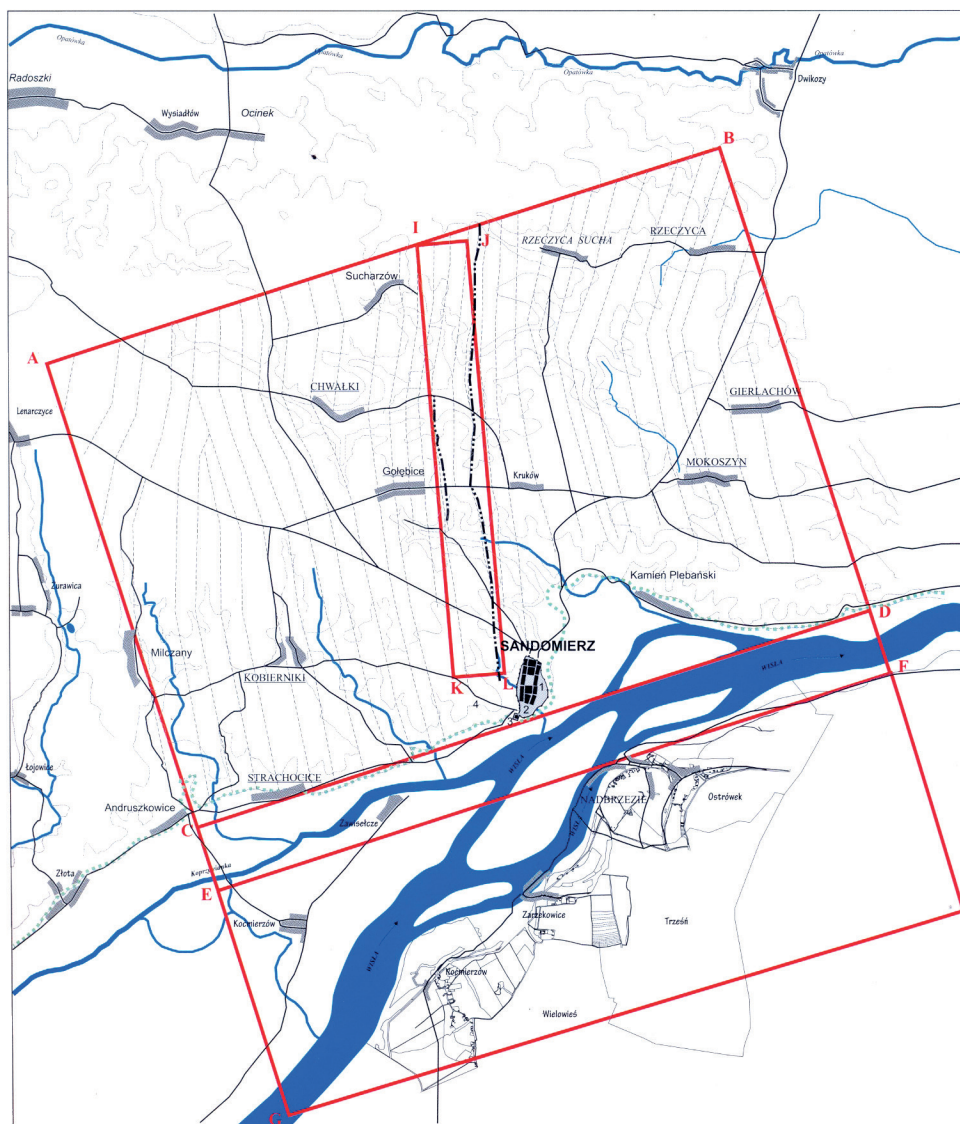
Adres współczesny [lokacyjna działka siedliskowa]	1552–1564	1587–1594	1602–1603	1826 i uwagi
Rynek 6 [14]	[Lapidea] Marcusowa; 1563–4: Mathias Apotecarius	Mathias Strzała Apotecarius	Lapidea [successorum] Mathiae Strzała	Filip Bój
Rynek 7 [15]	1552–9: Garliczka 1563–4: Servatius Hanusowicz	1587–94: Servatius Hanuszowicz 1592: j.w., seu successores	Domus [Nobilis] Petri Paw- lowski	Franciszek Prokopowicz
Rynek 8 [16]	1552–9: [Paulus] Kubalecz 1563–4: [Catherina] Gomulczyna	Andreas Chylka [Chilka, Chyłka]	Domus Annae Chilczina [vidua]	Wincenty Przyłipski
Rynek 9 [17]	1557–64: Tomasz sartor	1587–91: Thomas Szuka 1592: successors olim Thomae Szuka 1593: Jacobus Szuka	Domus Jacobi Szuka	Bernard Chmielewski
Rynek 10 [18]	Kostuchna	1587–8: Lapidea D. [Stanisłai Bar- tholon] Doctoris 1588: Lapidea domini Doctoris Pieprzik 1589–94: Joannes Pieprzik	Lapidea Joannis Pieprzik	Jerzy Koyszor
[19–25]	1552: tertia pars circuli 1557–64: secunda pars circuli	1587–94: secunda pars circuli	1602–3: secunda pars circuli	Pierzeja północna
Rynek / Opatowska 2 [19]	1552–9: [Szlachetczyna] Serny 1563–4: Anna Pelczyna	1587: Andreas Brzostek 1588–94: Laurentius Kapusta Apote- carius	Laurentius Kapusta	
Rynek 11 [20]	Paczanowsky [Paczanowska]	1587: Roza Paczanowska 1588–94: Bartholomeus Paczanowsky	Bartholomeus Paczanowski	
Rynek, między 11 a 12 [21]	1552: Jarzyna Albertus 1557–9: Aromatarius 1563–4: Stanislaus Apotecarius	1587–9: Dorothea Czechowska 1590–4: Matthias Zapart [Kropek]	[Domus] Stanislaus orga- nistha	
Rynek 12 [22]	1552–9: Franciscus sartor 1563: Joannes Czessyszwynka 1564: Joannes Zabczyc	1587: Joannes Zabczyc 1588: Christiana Kwyndzina 1589: Janowa Zabcziczowa 1590–1: Joannes Laskowski 1592–4: successors olim Johannes Zabczicz	[Domus] successores Joannis Zielonka [Hans Zieleński] [per murarium]	

Adres współczesny [lokacyjna działka siedliskowa]	1552–1564	1587–1594	1602–1603	1826 i uwagi
Rynek 13 [23]	1552: Mosczenska Baltyzer convisar 1557–64: Jacobus convisar	Johannes Zielonka (Zielenski); Może na zapleczu (następnej własności?), 1587: Stanislaus Slachetka 1588: Castellani Sandomiriensis 1589: Domus Catherinae ZioloŃna	Idem de alia area domus [eiusdem]	
Rynek 14 [24]	1552: Baltyzer antiquus de domo 1557–9: Gomolczina de domo Baltazaris	1587–8: Eiusdem lapidea 1589: eiusdem lapidea Catherina ZioloŃna 1590–4: lapidea Abbatis Koprzywniensis	Lapidea Mathiae Pietruszki	
Zaplecze:	1563–4: Domus et braxatorium Baltazaris	1587–8: eiusdem in postico [lapideae] 1589: j.w. per Joannem Aromatorium 1590: domus lignea 1591: ibidem lignea in unum iuncta 1592: adiuncta est domus lignea 1593: ibidem lignea in unum coniuncta 1594: de lignea	Eiusdem domus lignea [penes lapideam]	
Zaplecze j.w.:	Braxatorium Balazaris; 1563–4: area Baltazaris in postico penes Osseyą	1587–8: eiusdem in postico lapideae 1589: j.w., per Petrum sartorem 1590–4: domicula [in postico lapideae]	Area in postico	
Rynek 14 [25]	Lapidea Baltazaris	[chyba identyczna z wyżej wymienioną]		<i>Dom Mikołaja Gomulki, Rynek 14</i>
Zaplecze:	1557–9: Gomolczina de braxatorio	1587–8: eiusdem in postico lapideae 1590–4: altera domicula	Altera area	
[26–35]	1552: quarta pars circuli 1557–64: tertia pars circuli	1587–94: tertia pars circuli	1602–3: tertia pars circuli	Pierzeja wschodnia
Rynek 15–16 [26]	1552: domus Achacy rurmagistri 1557–9: Lapidea rurmagistri (1557: z tyłu dom drewniany) 1563–4: Felix Barszcz	1587: Lapidea Barszczowska 1588: Lapidea G. Jacobi Giezyłarowski 1589–94 [jedna kamienica, dwoje właścicieli: Jakub Giezyłarowski, Jadwiga Barszczowa (Dębinowa)]	Biasius Nowak, Hedwiga Dębinowa	15: Jakub Pacha 16: Gąsiorowska wdowa

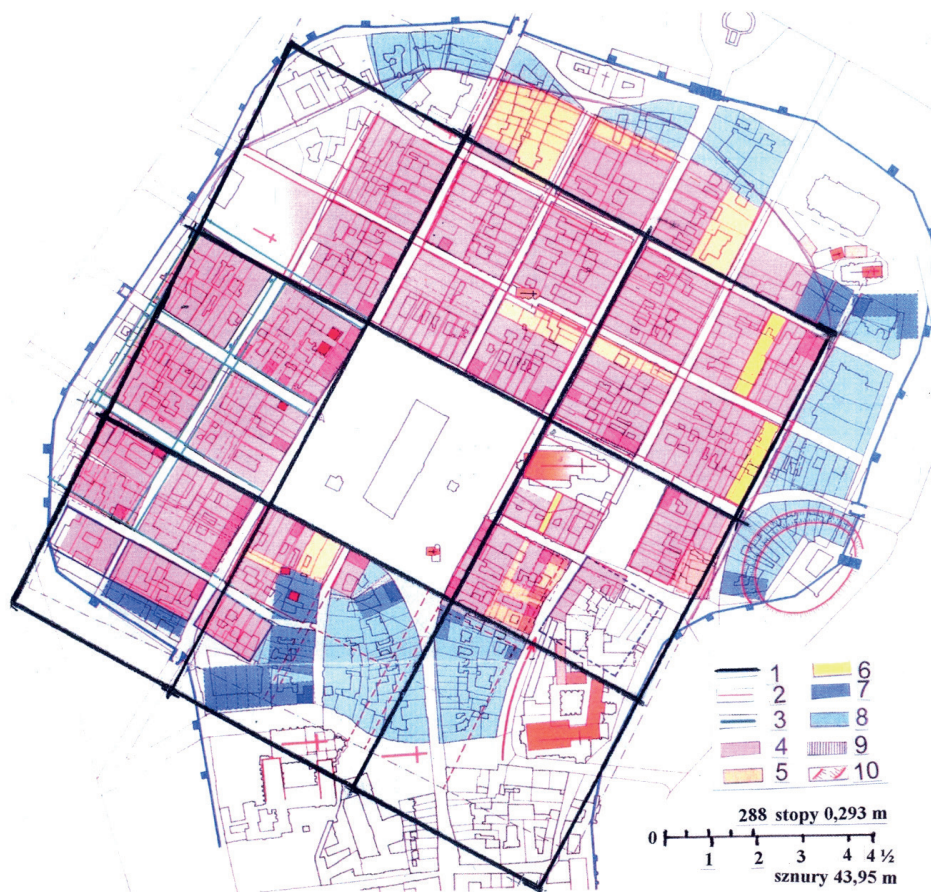
Adres współczesny [lokacyjna działka siedliskowa]	1552–1564	1587–1594	1602–1603	1826 i uwagi
Rynek 17 [27]	1552: Lukaszowski 1557–64: [Domus][advocatus] Ja- strzebski	1587: Andreas Waszka 1588–94: Dorothea Wasczyna	[Domus] Dorotheae Wasczyna	Michał Brydacki
Rynek 18 [28]	[Domus] Kliošek	1592–4: Petrus Curzelowczyk [Apote- carius]	Petrus apotecarius	Antoni Chmielewski
Rynek 20 [29]	[Mathias] Szlachetka	Mechchior Curzelovius	Successores Melchioris Curelovij	Wbudowany w uliczkę (Rynek 19): Andrzej Szajniakowski; Rynek 20: Wincenty Olbra- towski
Rynek 21 [30]	[Domus] d. Bartholomei Serny	1587–91: successores D. Bartholomei Szerny; 1592–4: Gregorius Porembny	Successores Gregorij Porem- bny	Kajetan Gandecki
Rynek 22 [31]	1552: Johannes aurifaber 1557: Servatius 1559: Marcin Zlotnik 1563–4: Domus Martini Doctoris	Joannes Porembny	Nicodemus Porembny	Jan Ahtel
Rynek 23 [32]	1552: Joannes Wyrmuska 1557–64: [Valentinus] Jakuszek	1587–90: Jacobus Jakuszek [Domus Jakusowski] 1591: Mathias Pełka de Jakuskowskie 1592–4: Lapidea Matthiae Pełka	[Lapidea] Mathiae Pełka	Paweł Łaźniewski; XVI/XVII w.: dom Greka Koj- szora
Rynek 24 [33]	1552: Johannes Skoczek 1557–64: Valentinus Skoczek	1587–8: Valentinus Skoczek 1588: Jacobus Skoczek 1589–94 Dorothea Skoczkowa	Domus Jacobi Skoczek [successores Dorothea Skoczkowa]	Józef Jaworski
Rynek 25 [34]	[Domus] [Felicis] Barscz [per Opoka]	1587: Joannes Petrowicz 1588: olim Joannes Pyetrowicz 1589: j.w. per Jacobum Giezlarowski 1590–4: [domus] Jacobi Giezlarowski	Domus successorum Jacobi Giezlanoski	Jan Bielański
Rynek 26 [35]	1552: Jacobussowa 1557–9: Opoka 1563–4: Gluchowa	Barbara Wąchalina	Albertus Herczinski	Julianna Wójcikowska



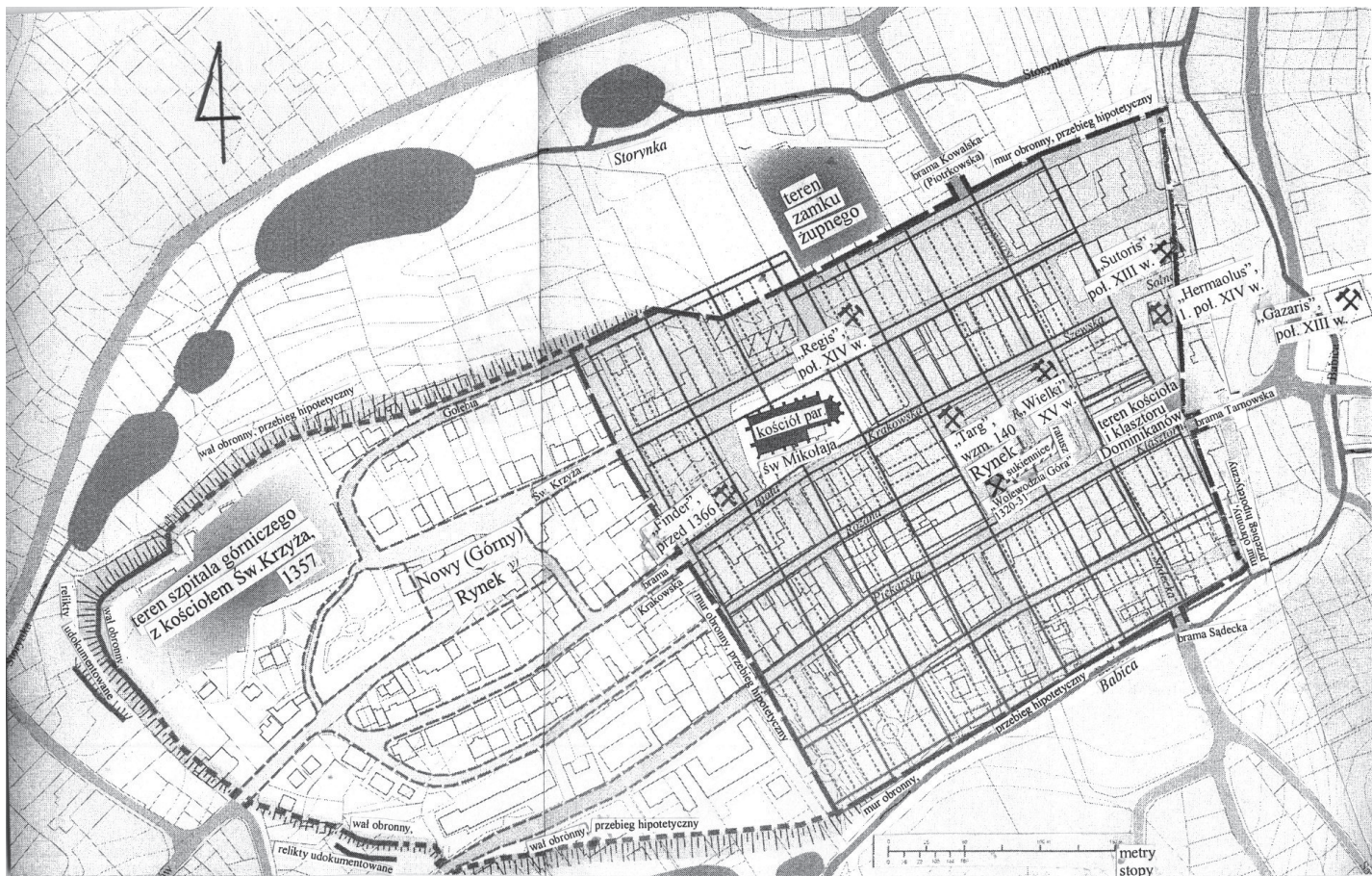
1. Sandomierz do końca XIII wieku, opr. M. Florek, *Atlas*, t. V, z. 2, tabl. 3.3 (fragment).



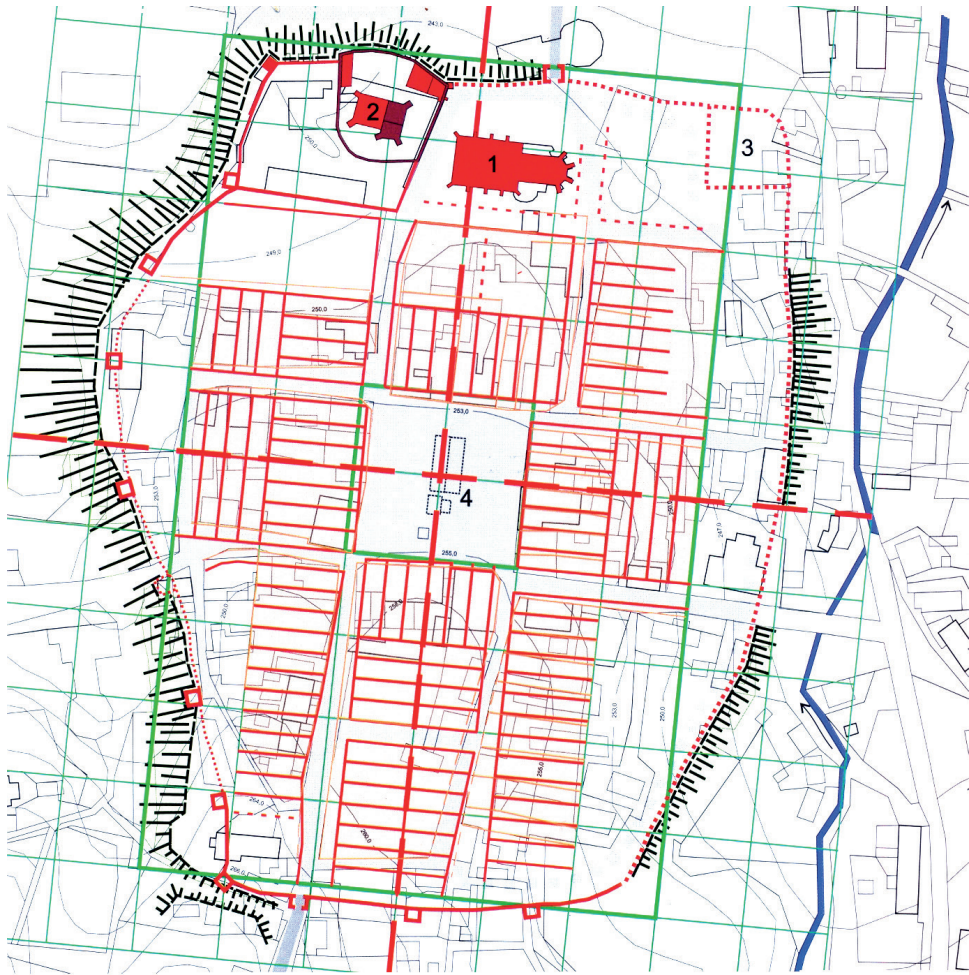
3. Sandomierz, hipotetyczne zasady rozmierzenia lokacyjnego uposażenia miejskiego: ABGH – rozmierzenie całości (1760×1620 prętów = 220 łąnów); ABCD – północny kompleks ról o rozłogu łąnowo-leśnym (1080×1620 prętów = 135 łąnów); CDEF – kompleks w rozlewiskach Wisły, pastwisko (160×1620 prętów = 20 łąnów); EFGH – kompleks południowy (520×1620 prętów = 65 łąnów); IJKL – uposażenie wójtowskie ($972 \times 106\frac{2}{3}$ prętów = 8 łąnów). Opr. autor, *Atlas*, t. V, z. 2, tabl. 3.5.



4. Kraków, analiza lokacyjnego układu urbanistycznego: 1. linie siatki sznurowej (kwadraty o boku $1\frac{1}{2}$ sznura); 2. rozmierzenie północnego i wschodniego kompleksu bloków; 3. rozmierzenie zachodniego kompleksu bloków; 4. tereny o modularnych podziałach na działki; 5. tereny o podziałach na działki zbliżone do modularnych; 6. tereny związane z poszerzeniem bloków ponad modularne rozmiary; 7. modularne działki na obszarach o rozplanowaniu nieregularnym; 8. tereny podzielone na działki o wymiarach różnych od modularnych; 9. uliczka zanikła; 10. fosa gródka wójtowskiego. Wg B. Krasnowolski, *Rynek Główny w Krakowie*.

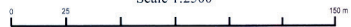


5. Bochnia, rekonstrukcja planu miasta średniowiecznego, 1253 – XIV wiek, opr. autor, wg *Atlas*, t. V, z. 4.



Wieliczka – układ lokacji 1290 roku
 Wieliczka: layout of the chartered town, 1290

Skala 1:2500
 Scale 1:2500



6. Wieliczka, lokacyjny układ urbanistyczny, 1290: 1. kościół parafialny; 2. zamek żupny;
 3. dwór bachmistrza; 4. rynek. Opr. autor, wg *Atlas*, t. V, z. 3.

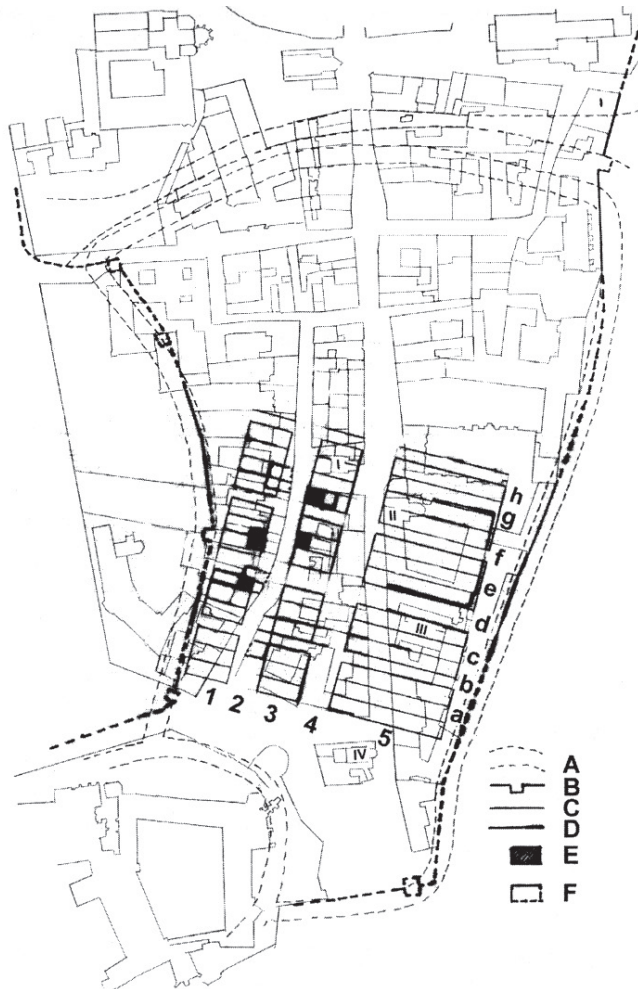
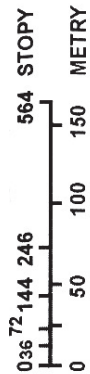
Platea Iudaeorum (ulica Żydowska); analiza spisów podatkowych z 2. połowy XVI w.

Adres	Obiekt	Własność
Ul. Żydowska 20	Dom Andrzeja Sobieraja, potem Stanisława Koteckiego	Mieszczańska
Zaplecze posesji ul. Opatowska / ul. Oleśnickiego	Dom Zapartowski (wynajmowany)	[jak kamienica od frontu; mieszczańska?]
Ul. Żydowska 22; zaplecze Opatowskiej 5b	Dom Mateusza Montani	Mieszczańska
Ul. Żydowska 23; zaplecze Opatowskiej 9	Dom Grzegorza Korzeniowskiego	Mieszczańska
Ul. Żydowska 8, część południowa; zaplecze Rynku 2, część południowa	Dom Żyda Heyzika	Żydowska
Ul. Żydowska 8, część północna; zaplecze Rynku 2, część północna	Dom Hanusza Ramzy, potem Jana Cundratha	Mieszczańska
Ul. Żydowska 9, zaplecze Rynku 3	Dom Dawida, syna Abramowicza	Żydowska
Ul. Żydowska 10, zaplecze Rynku 4, części południowej	Dom Żyda Radwana	Żydowska
Ul. Żydowska 11, zaplecze Rynku 4, części północnej	Dom Mojżesza Abramowicza	Żydowska
Ul. Żydowska, pierzeja zachodnia, posesja pierwsza od południa	Łaźnia miejska	Miejska (komunalna)
Ul. Żydowska, pierzeja zachodnia	Kamienica Żyda Jakuba Szklarzyka	Żydowska
Ul. Żydowska, pierzeja zachodnia	Dom mydlarza Ruczka (wcześniej dom Dawida Szklarzyka)	Żydowska
Ul. Żydowska, pierzeja zachodnia	Dom Hyczka głuchego	Żydowska
Ul. Żydowska, pierzeja zachodnia	Synagoga	Gminy żydowskiej
Ul. Żydowska, pierzeja zachodnia	Dom Monasiowej Żydówki	Żydowska
Ul. Żydowska, pierzeja zachodnia	Dom Łazarza Żyda	Żydowska
Ul. Żydowska, pierzeja zachodnia	Dom Żyda Jakuba (bakałarza vel kantora)	Żydowska
Ul. Żydowska, pierzeja zachodnia	Dom Hyczka mydlarza	Żydowska
Ul. Żydowska, pierzeja zachodnia	Dom Żyda Jakuba	Żydowska
Ul. Żydowska, pierzeja zachodnia	Dom Żydówki Izabelli	Żydowska

7. Sandomierz, ul. Żydowska, analiza spisów podatkowych z 2. połowy XVI wieku.
Opr. autor wg kwerend D. Burdzy.



8. Nowy Sącz, przykład powiązania miasta z zamkiem (teren zamku oznaczony kolorem czerwonym): 1-5, a-g – zasady modularnego rozmiernienia planu lokacyjnego; A – kościół parafialny; B – zespół franciszkański, C – rejon dworu biskupiego. Opr. wg B. Krasnowolski, *Lokacyjne układy...*, cz. II.



9. Kraków, powiązanie miasta z Wawelem poprzez włączenie Okołu: 1-5, a-h – zasady modularnego rozmierzenia Okołu, ok. 1312; A – splantowane fortyfikacje przedlokacyjnego podgrodzia; B – miejski mur obronny wiążący miasto z Wawelem; C – linie siatki modularnej; D – udokumentowane podziały potwierdzające rozplanowanie modularne; E, F – udokumentowana zabudowa potwierdzająca wspomniane podziały jw. Opr. wg B. Krasnowolski, *Lokacyjne układy...*, cz. I, na podstawie badań W. Niewaldy.