

## **Posiedzenie Komisji Antropologicznej Polskiej Akademii Umiejętności**

**Dr hab. Prof. UJ Marcin Przybyła**

Instytut Archeologii, Uniwersytet Jagielloński w Krakowie

**Kontrowersja „natura czy kultura”  
z perspektywy badań archeologicznych**

## Streszczenie referatu

**Dr hab. Prof. UJ Marcin Przybyła, *Kontrowersja „natura czy kultura” z perspektywy badań archeologicznych***

Debata „natura czy kultura” (nature vs nurture) odkąd pojawiła się w nauce XIX stulecia systematycznie powraca dzieląc na odrębne obozy socjologów, filozofów, antropologów i psychologów. Odniesienie się do tej kontrowersji z perspektywy archeologii oznacza dwie rzeczy. Po pierwsze, wnioskowanie będzie dotyczyło zjawisk i ich konsekwencji zachodzących w długich przedziałach czasu. Po drugie, podstawą dla wnioskowania będą materialne pozostałości kultury oraz przekształconych za sprawą kultury elementów środowiska naturalnego. Przy czym pojęcie „kultury” można definiować tutaj szeroko za R. Boydem i P. Richersonem, jako „informację, która jest uzyskiwana od innych osobników poprzez mechanizmy transmisji społecznej, takie jak imitacja, nauczanie lub język”. Tym, co stanowi obiekt badań archeologów są artefakty, stanowiące pozostałości zachowań ludzi mniej lub bardziej zmodyfikowane przez procesy postdepozycyjne. Zachowania z kolei postrzegać można zarówno jako stymulowane kulturowo (np. wynikające z realizacji norm) jak i powodowane oraz ograniczane predyspozycjami naturalnymi.

W archeologii, choć bardzo rzadko pojawiały się bezpośrednie odniesienia do kontrowersji „natura czy kultura”, akcentowanie naturalnej bądź kulturowej genezy zachowań stanowiło zawsze główną oś debaty teoretycznej. Za przykład mogą posłużyć próby interpretacji rytuału pogrzebowego. W tradycji szkoły kulturowo-historycznej z pierwszej połowy XX wieku przyjmowano, że obrządek grzebalny jest wyrazem norm religijnych, akceptowanych bez zastrzeżeń przez jednostki i wspólnych dla całej grupy etnicznej – ludu. Ta forma idealizmu sięgała do tradycji romantycznej i wpisywała się w powszechne w tym czasie akcentowanie specyfiki poszczególnych narodów i ras. Po rewolucji teoretycznej związanej z pojawieniem się Nowej Archeologii i procesualizmu w latach 60. i 70. XX wieku całkowicie zarzucono postrzeganie kultur archeologicznych jako zespołu norm właściwych dla określonej grupy społeczno-politycznej. Zamiast tego zaczęto akcentować różnicowanie rytuału nie pomiędzy społeczeństwami,

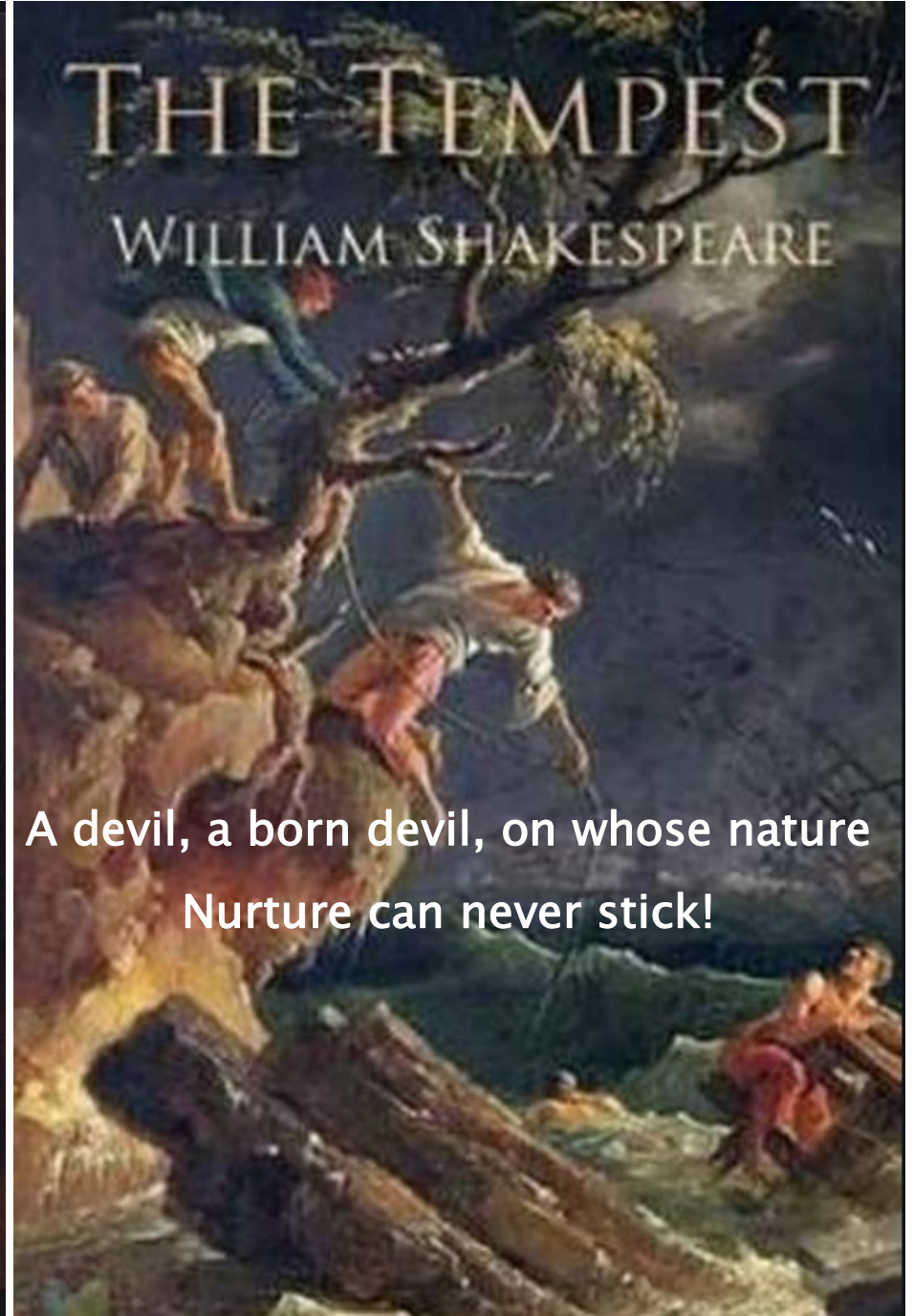
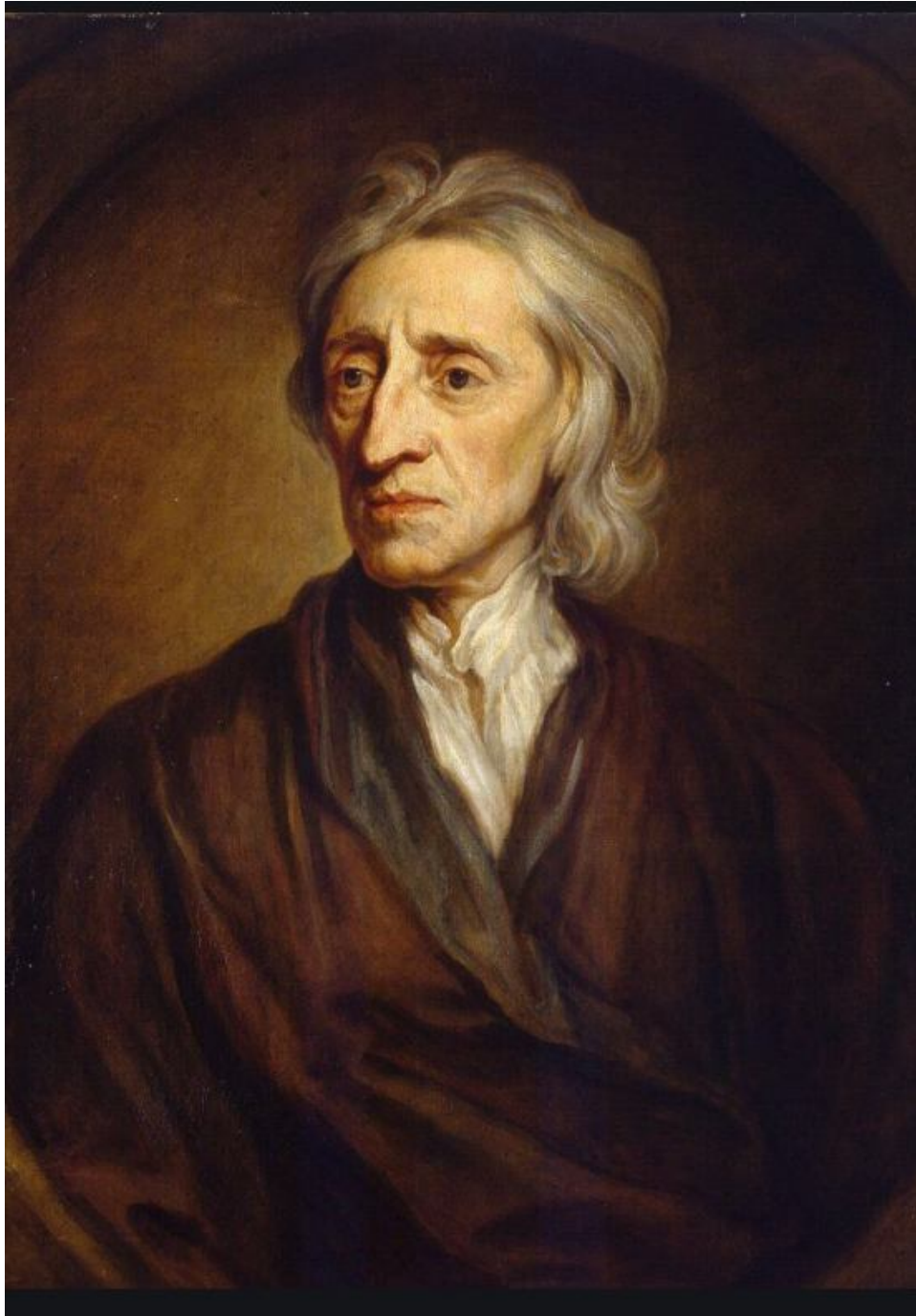
lecz w ich obrębie. Sposób potraktowania zmarłych nie był już normą kulturową, lecz odzwierciedlał status jednostki za życia, będący konsekwencją jej sukcesu adaptacyjnego – rodzajem cech epigamicznych – zaś skala zróżnicowania inwentarzy grobowych miała wprost odpowiadać stopniowi rozwoju gospodarczego danej społeczności. W ten sposób cały ten obszerny aspekt dostępnych archeologom zachowań został włączony do swoistej ekologii człowieka. W ostatnim z radykalnych przełomów w teorii archeologicznej, w postprocesualizmie, obrządek pogrzebowy na nowo zaczęto postrzegać jako pochodną kultury. Tym razem nie przyjęto jednak podejścia normatywnego, lecz uznano zachowania związane z rytuałem za formę komunikacji: rodzaj teatru dnia codziennego, w którym poszczególne jednostki starały się negocjować treści kulturowe.

Dzięki temu, że archeologia dysponuje możliwością badania zjawisk o bardzo długim czasie trwania, prowadzone w jej ramach studia pozwoliły niejednokrotnie na uchwycenie zaskakujących interakcji natury i kultury, które wymykają się prostej dychotomii pomiędzy nimi. Przykładem mogą być badania nad początkami udomowienia roślin. Proces ten postrzegano tradycyjnie jako rezultat kulturowej innowacji, która została w pełni świadomie zrealizowana przez społeczeństwa wczesnoneolityczne. Obecnie zwraca się uwagę na to, że domestykacja roślin – zwłaszcza zbóż – mogła być w znacznym stopniu nieświadomiona przez pierwszych rolników i stanowić raczej formę relacji symbiotycznej. Raz uzależnieni od produkowanej żywności ludzie zmuszeni byli do całkowitej zmiany swojego stylu życia i dopasowania do niego treści ideologicznych. W rezultacie proces kształtowania niszy ekologicznej wymusił zmiany o kulturowym charakterze. Relacja natury i kultury może jednak przebiegać również w odwrotnym kierunku. Klasycznego przykładu dostarczyły tutaj studia nad tolerancją laktozy. Badania archeologiczne i paleogenetyczne wykazały, że jest to adaptacja biologiczna, która w populacjach europejskich pojawiła się stosunkowo późno, już jako rezultat dostosowania do powszechnej hodowli bydła i małych przeżuwaczy na potrzeby produkcji mlecznej. W tym przypadku innowacja kulturowa wyprzedziła naturę i wykreowała niszę ekologiczną stymulującą proces biologicznej adaptacji.

**NATURA CZY KULTURA**

**Z PERSPEKTYWY BADAŃ ARCHEOLOGICZNYCH**

**MARCIN PRZYBYŁA**



A devil, a born devil, on whose nature  
Nurture can never stick!

## Co oznacza z perspektywy badań archeologicznych?

Oznacza, że podstawą do wnioskowania będą materialne pozostałości kultury oraz przekształconych za sprawą kultury elementów środowiska naturalnego.

Oznacza również, że wnioskowanie będzie odnosiło się do przeszłości oraz do zjawisk i ich konsekwencji zachodzących w długich przedziałach czasu.

## Czym jest kultura?

~~wartościujące rozumienie kultury~~

~~dystrybutywne rozumienie kultury~~

atrybutywne i niewartościujące rozumienie kultury

## Definicja kultury

Kultura jest informacją, która jest uzyskiwana od innych osobników, poprzez mechanizmy transmisji społecznej, takie jak imitacja, nauczanie lub język.

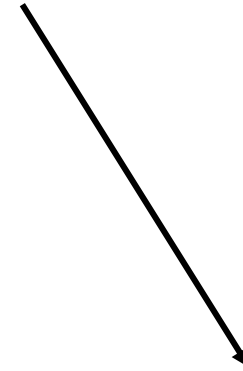
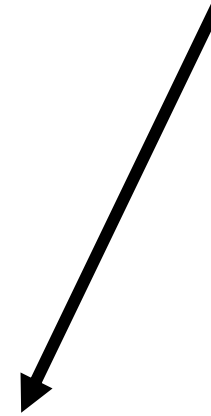
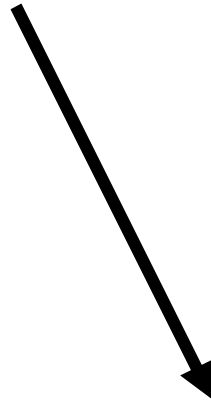
za Mesoudi, za Boyd, Richerson, (...) za Taylor



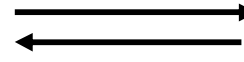
KULTURA

VS.

NATURA



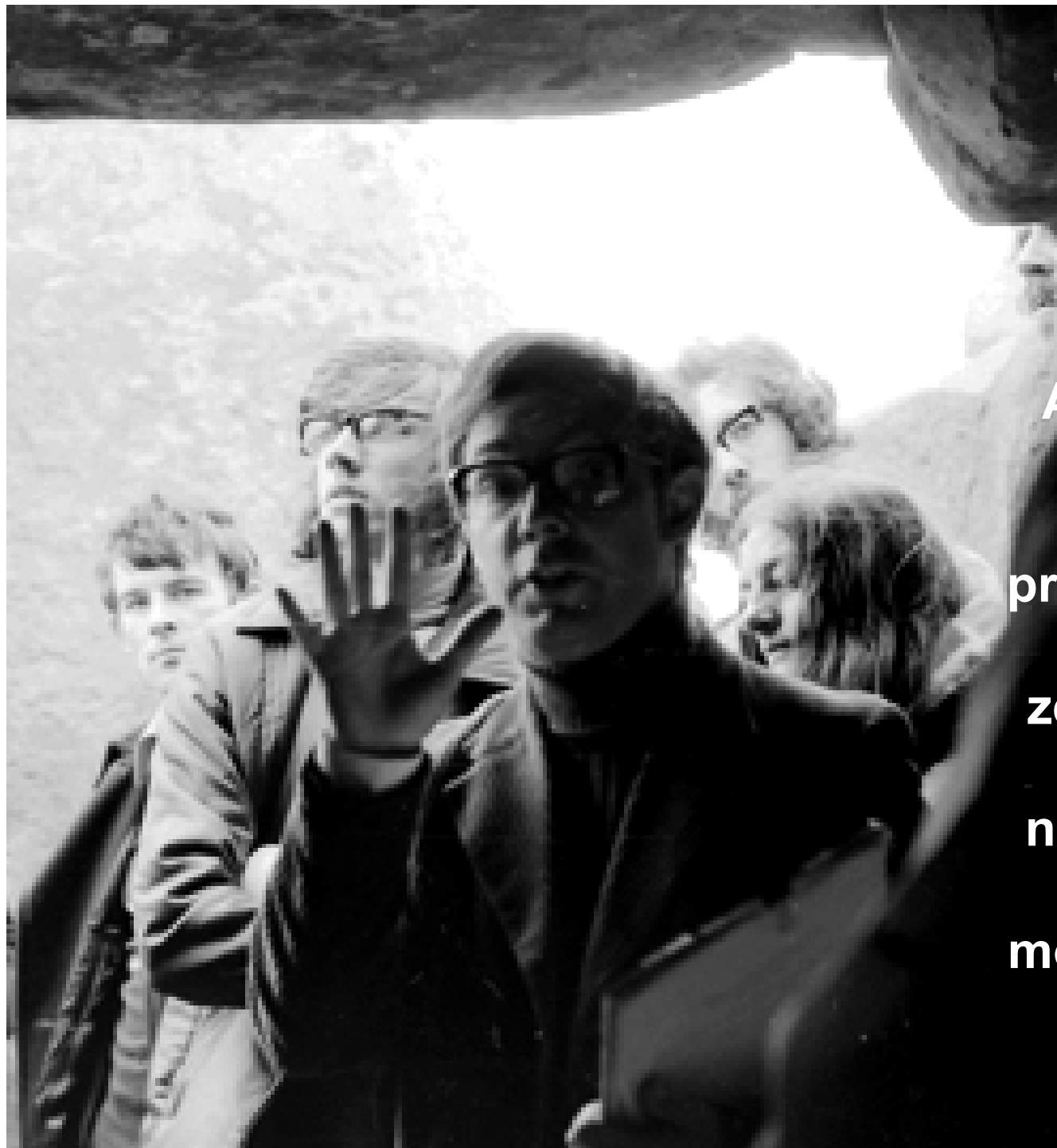
ZACHOWANIE



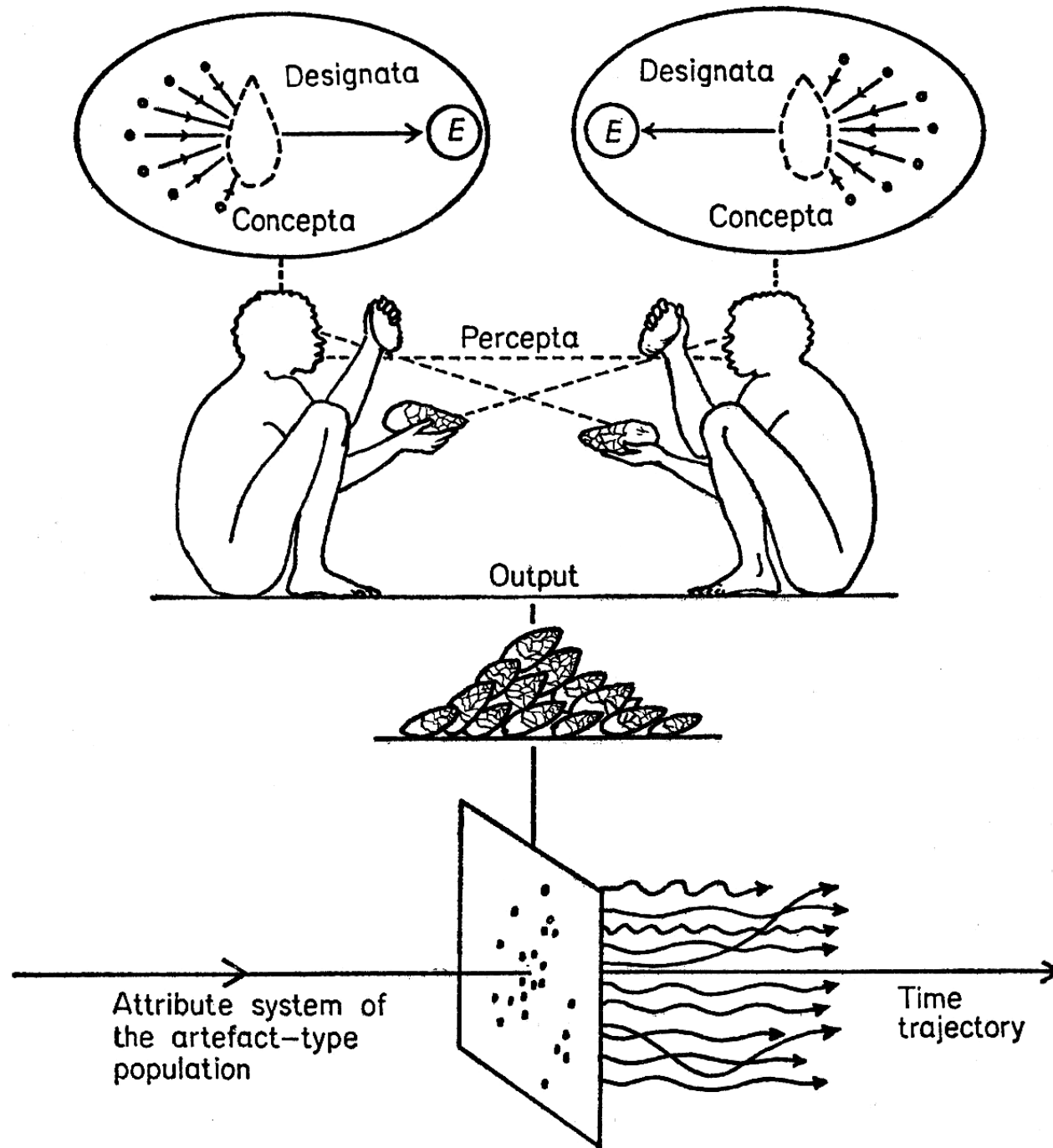
MORFOLOGIA,  
FIZJOLOGIA



ARTEFAKT



**Artefakt to każdy  
obiekt  
zmodyfikowany  
przez wprowadzony  
przez człowieka  
zestaw atrybutów,  
czyli logicznie  
nieredukowalnych  
cech o wielu  
możliwych stanach.**



**NATURA CZY KULTURA?**

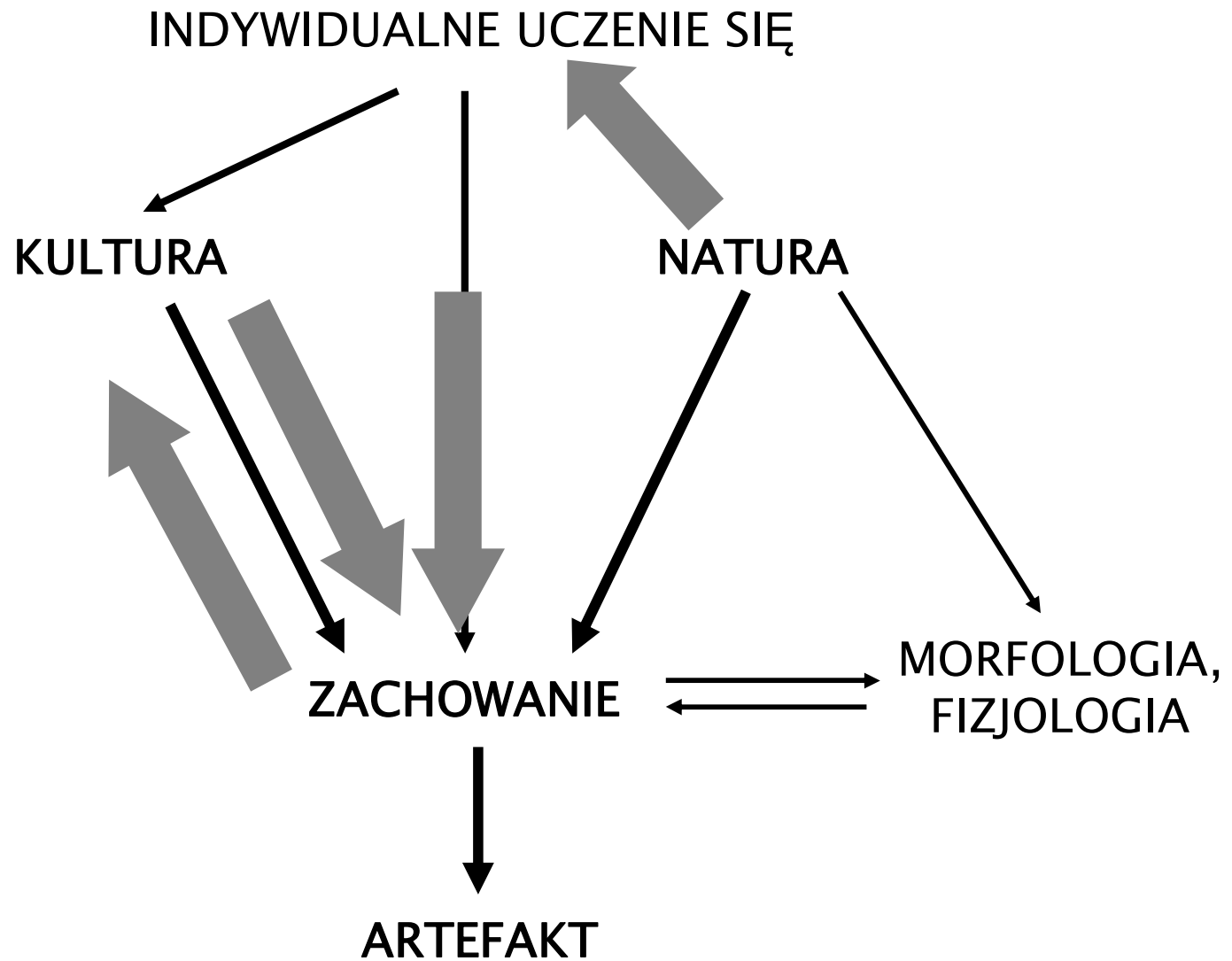
**OBIEKTYWNE POZNANIE CZY KULTUROWY DYSKURS?**

**ETYCZNY CZY EMICZNY?**

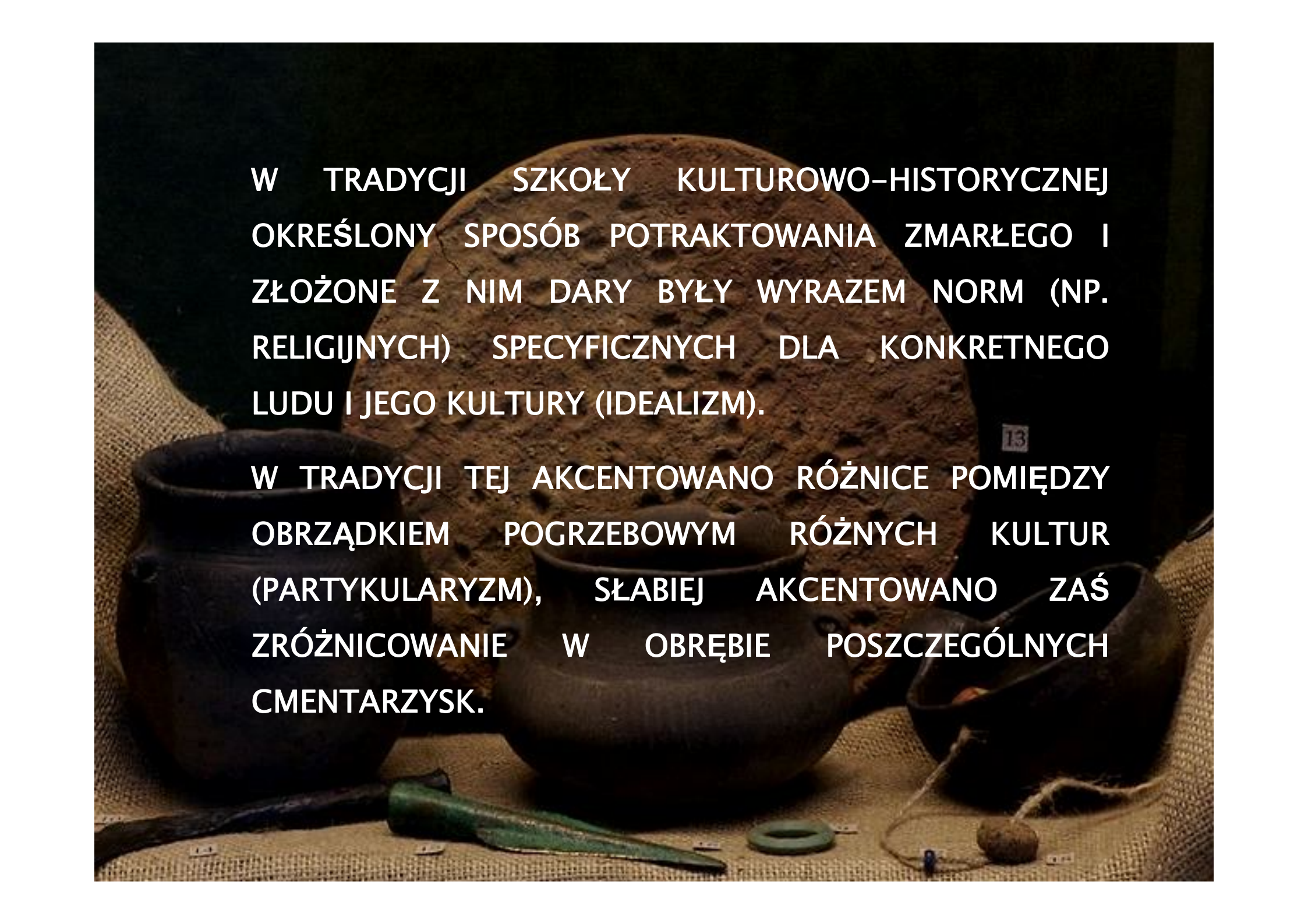
**MATERIALIZM CZY IDEALIZM?**

**UNIWERSALIZM CZY PARTYKULARYZM?**

**POWTARZALNOŚĆ CZY UNIKATOWOŚĆ?**



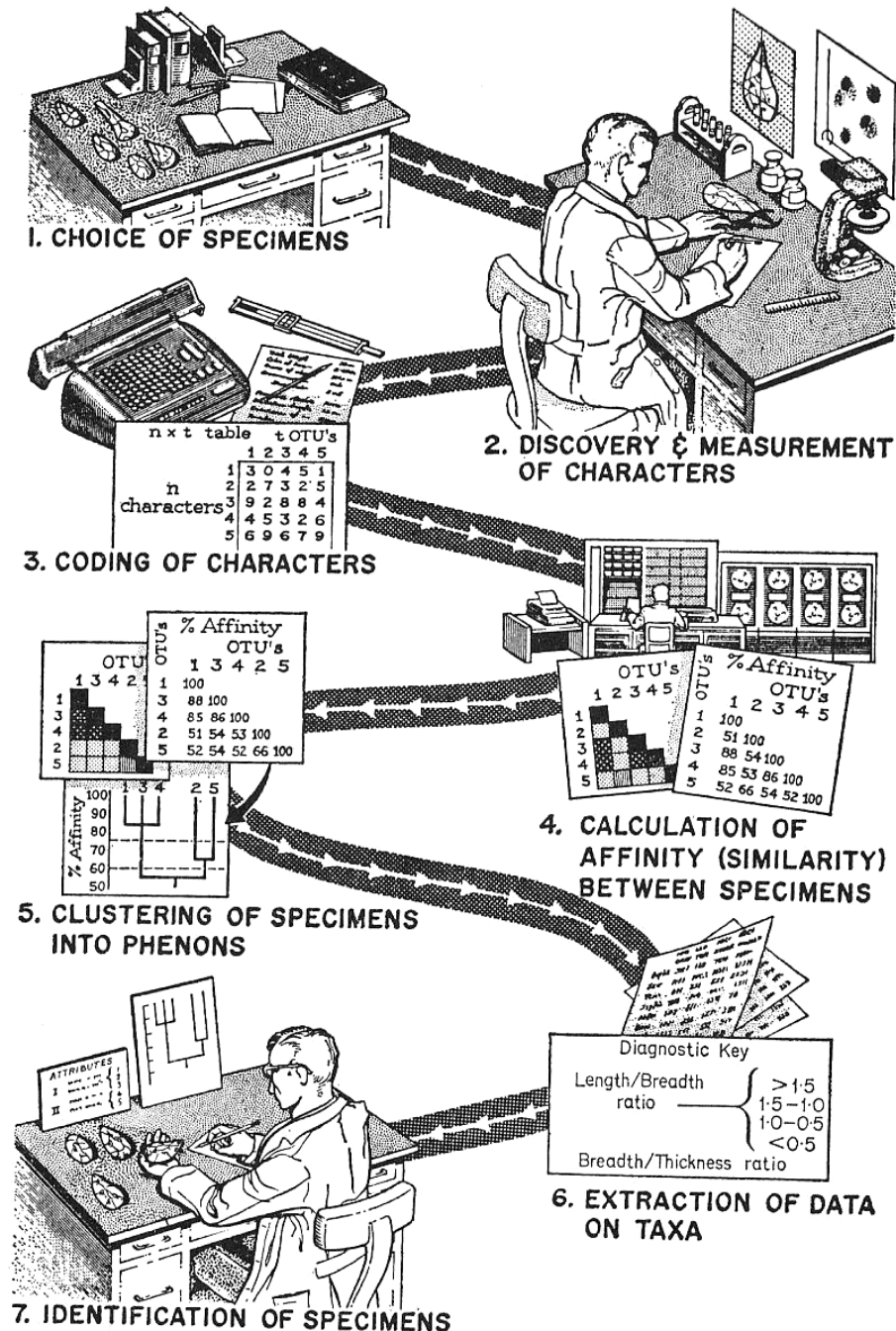
CZY KULTURA JEST ZESPOŁEM NORM, ADAPTACJĄ CZY CHWILOWYM PRODUKTEM DIALOGU?



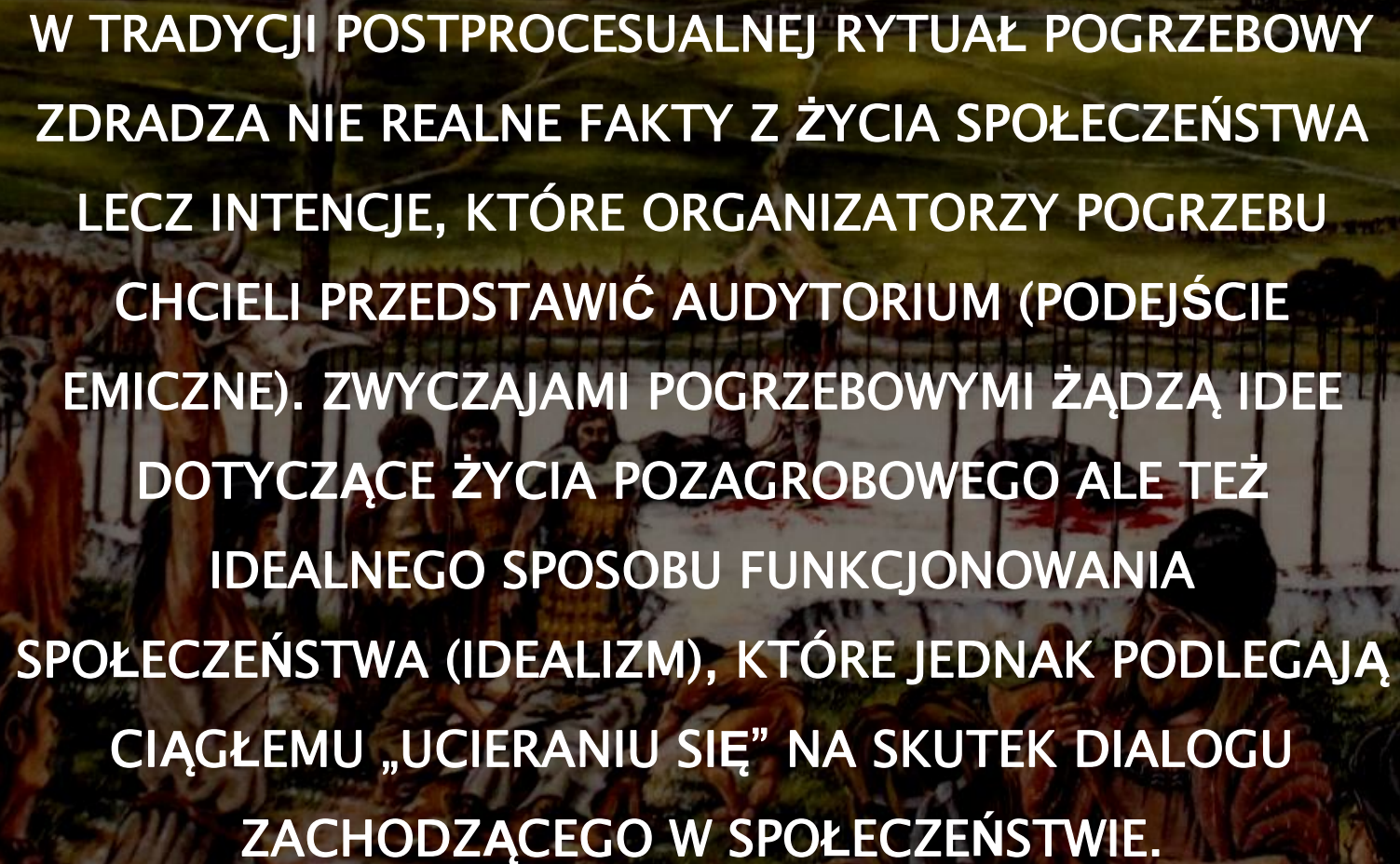
W TRADYJCJI SZKOŁY KULTUROWO-HISTORYCZNEJ  
OKREŚLONY SPOSÓB POTRAKTOWANIA ZMARŁEGO I  
ZŁOŻONE Z NIM DARY BYŁY WYRAZEM NORM (NP.  
RELIGIJNYCH) SPECYFICZNYCH DLA KONKRETNEGO  
LUDU I JEGO KULTURY (IDEALIZM).

W TRADYJCJI TEJ AKCENTOWANO RÓŻNICE POMIĘDZY  
OBRZĄDKIEM POGRZEBOWYM RÓŻNYCH KULTUR  
(PARTYKULARYZM), SŁABIEJ AKCENTOWANO ZAŚ  
ZRÓŻNICOWANIE W OBREBIE POSZCZEGÓLNYCH  
CMENTARZYSK.

A FLOW CHART OF NUMERICAL TAXONOMY

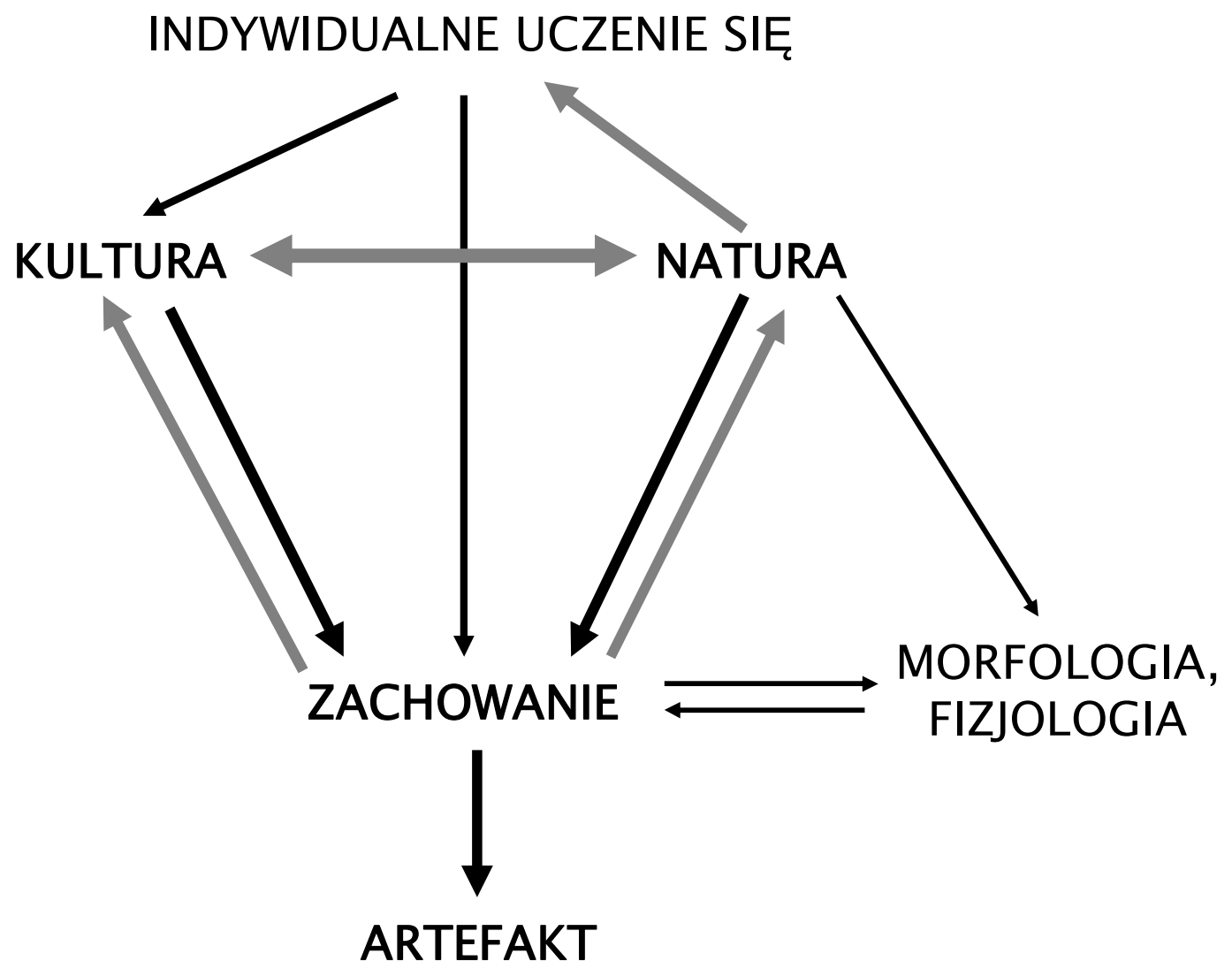


W TRADYCYJ PROCESUALNEJ  
 CMENARZYSKO BYŁO  
 TRAKTOWANE JAKO  
 „SKAMIENIAŁY OBRAZ  
 ŻYJĄCEGO SPOŁECZEŃSTWA”.  
 STOSUJĄC METODY  
 ILOŚCIOWE MOŻNA BYŁO  
 STWIERDZIĆ W JAKI SPOSÓB  
 PODSTAWY GOSPODARCZE  
 (MATERIALIZM) WPŁYWAJĄ NA  
 STOPIEŃ SKOMPLIKOWANIA  
 RÓL SPOŁECZNYCH, A TEN  
 OSTANI NA ZRÓŻNICOWANIE  
 OBRZĄDKU POGRZEBOWEGO.  
 TE ZALEŻNOŚCI MAJĄ  
 CHARAKTER STAŁY I OGÓLNO  
 –LUDZKI (UNIWERSALIZM).

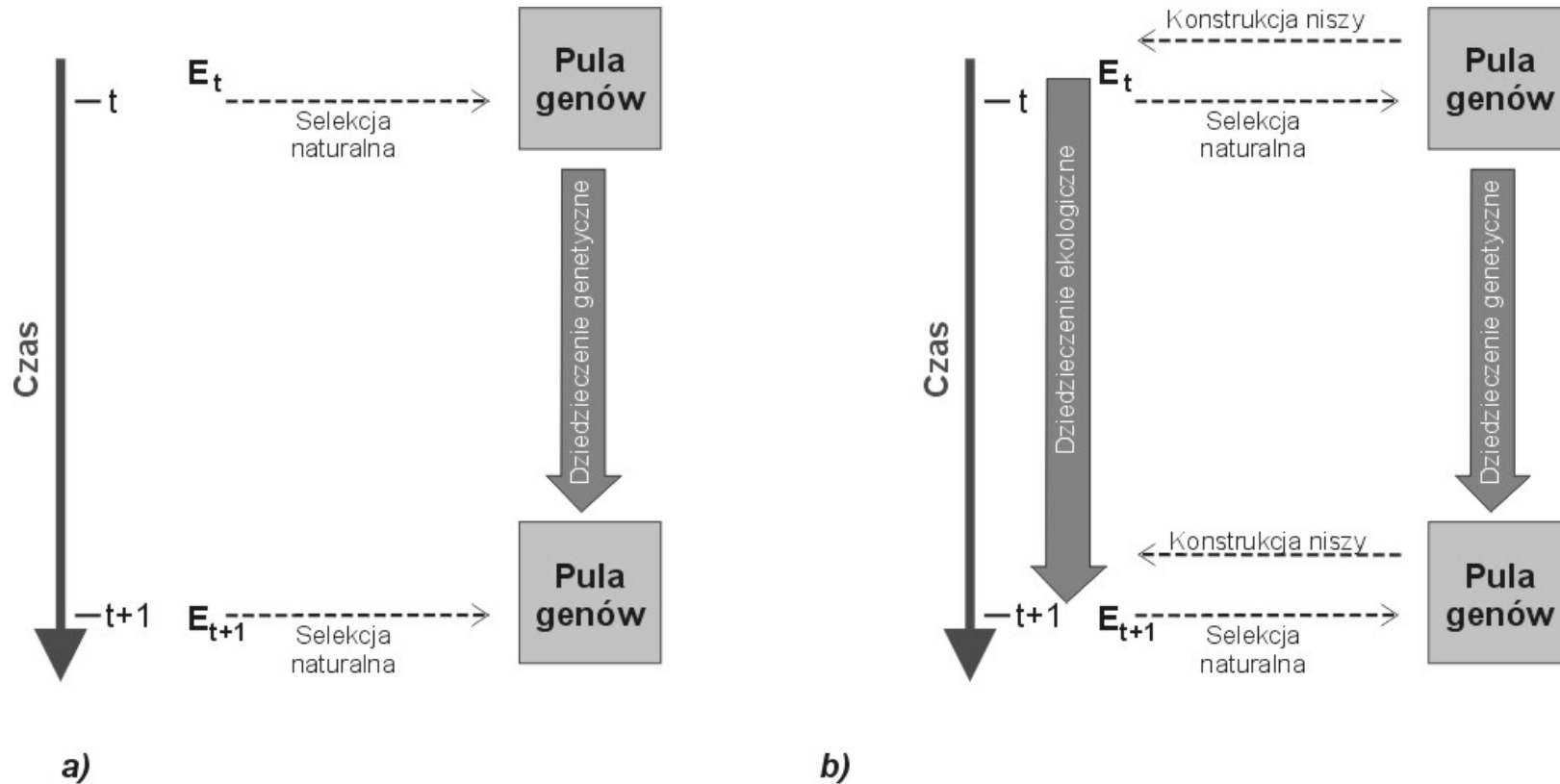


W TRADYCJI POSTPROCESUALNEJ RYTUAŁ POGRZEBOWY  
ZDRADZA NIE REALNE FAKTY Z ŻYCIA SPOŁECZEŃSTWA  
LECZ INTENCJE, KTÓRE ORGANIZATORZY POGRZEBU  
CHCIELI PRZEDSTAWIĆ AUDYTORIUM (PODEJŚCIE  
EMICZNE). ZWYCZAJAMI POGRZEBOWYMI ŻĄDZĄ IDEE  
DOTYCZĄCE ŻYCIA POZAGROBOWEGO ALE TEŻ  
IDEALNEGO SPOSOBU FUNKCJONOWANIA  
SPOŁECZEŃSTWA (IDEALIZM), KTÓRE JEDNAK PODLEGAJĄ  
CIĄGŁEMU „UCIERANIU SIĘ” NA SKUTEK DIALOGU  
ZACHODZĄCEGO W SPOŁECZEŃSTWIE.





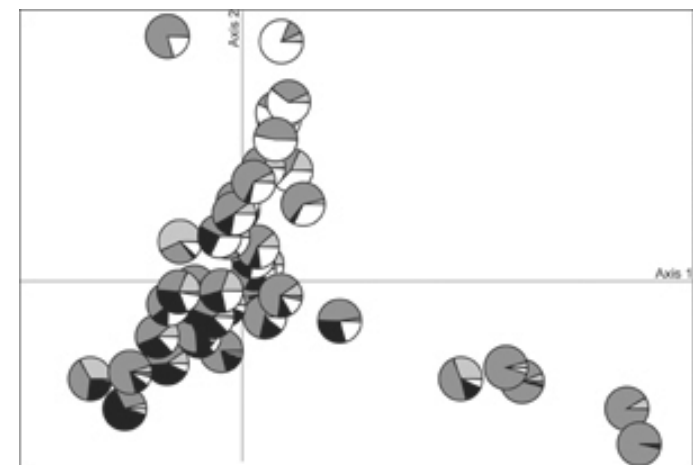
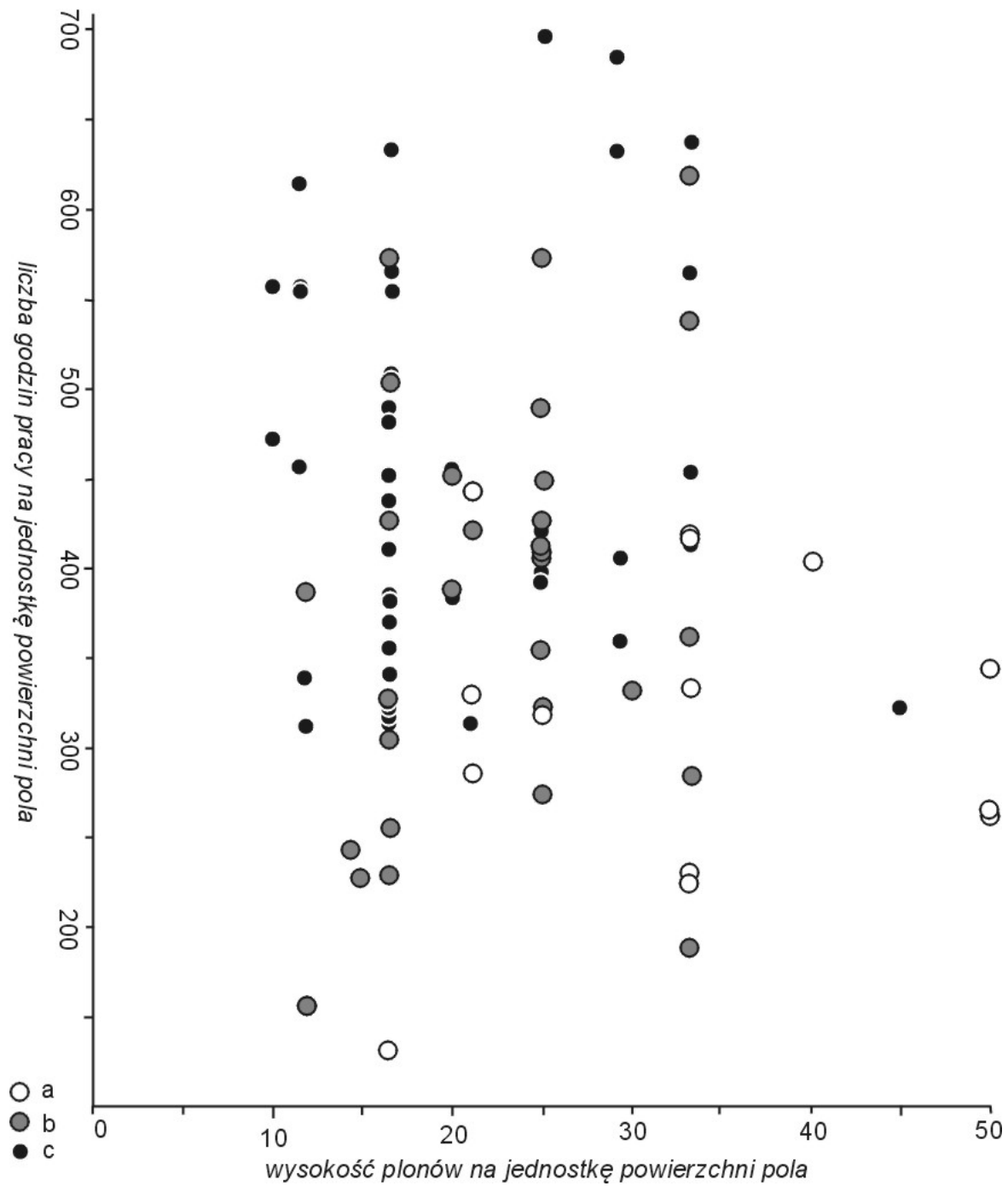
# PRZYKŁAD PIERWSZY: ZACHOWANIE ZMIENIA ŚRODOWISKO NATURALNE W SPOSÓB ISTOTNY DLA LUDZI ALE POZOSTAJĄCY POZA KONTROLĄ KULTURY



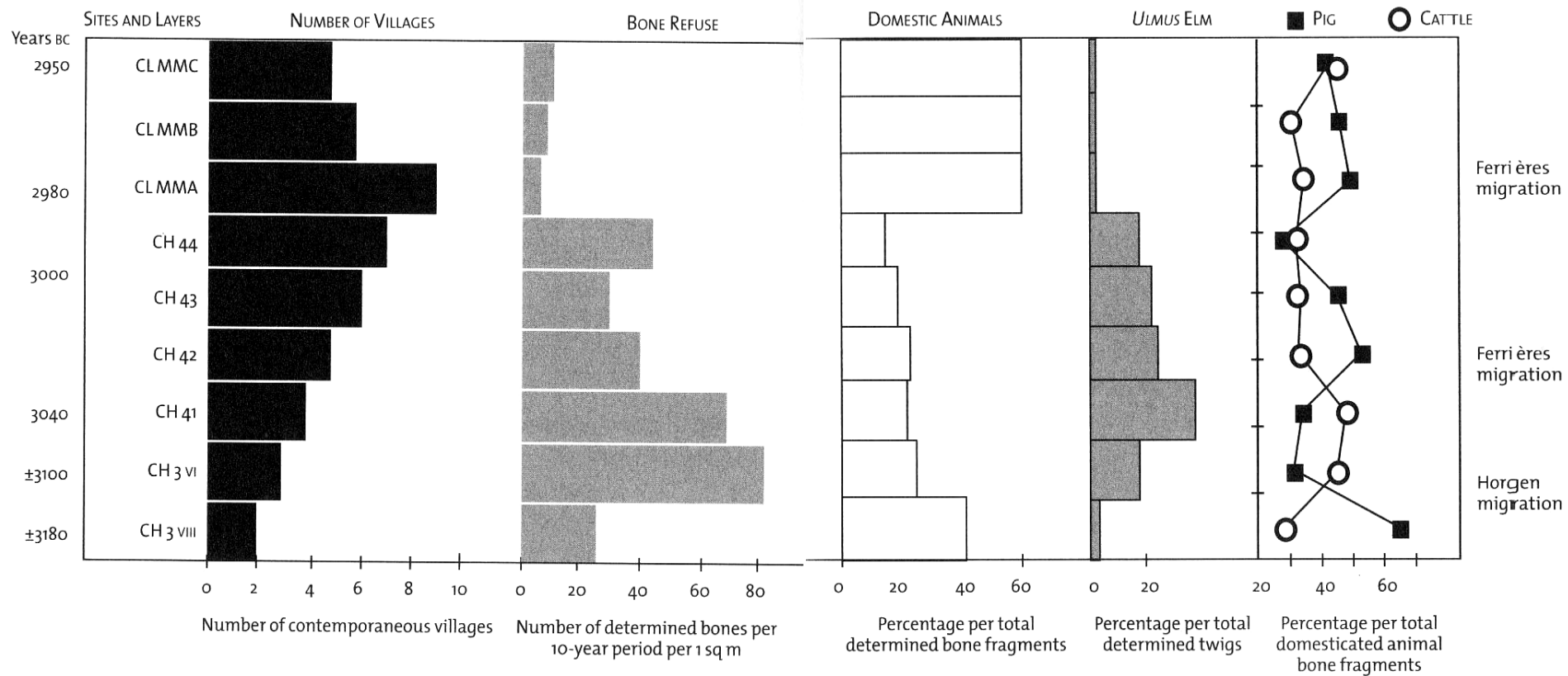
A – Zasada „klucza i zamka” tradycyjne wyjaśnianie ekologii: selekcja powoduje tutaj zmiany, które pasują do niezależnie rozwijającego się środowiska. B – Propozycja konstrukcji niszy, w której zakłada się stałą interakcję pomiędzy organizmami i środowiskiem kształtującym adaptacje ( $E_t$  na schemacie).

PRZYKŁAD DRUGI: GDY ADAPTACYJNE INNOWACJE SĄ OBECNE W KULTURZE ALE NIE SĄ, Z ZASADY MOTOREM ZACHOWAŃ.



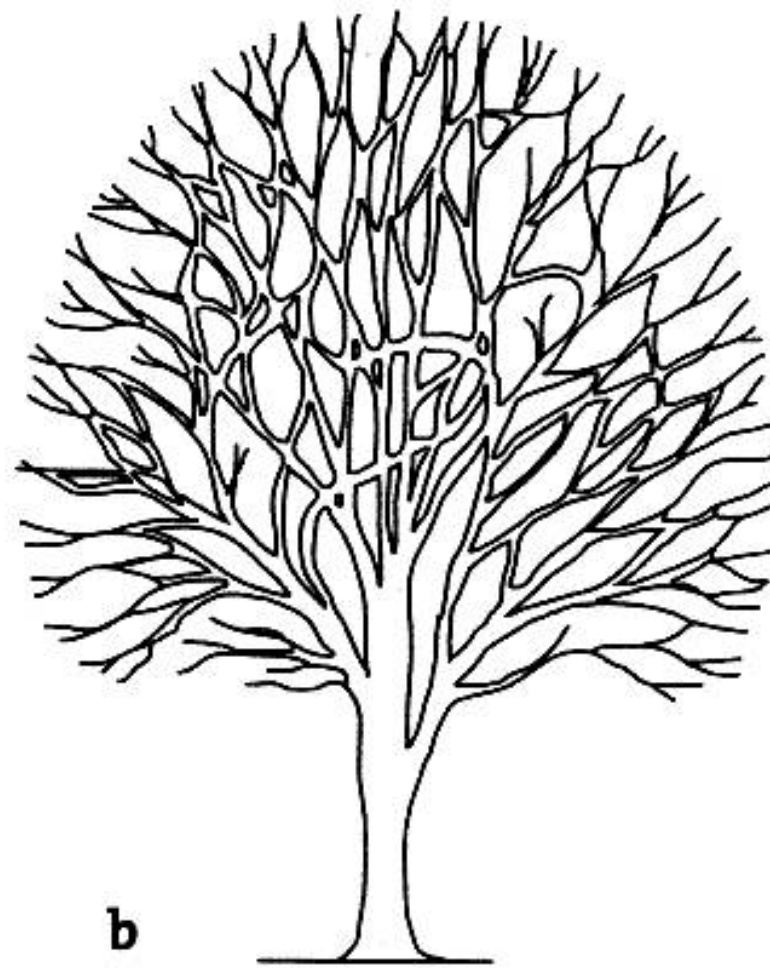
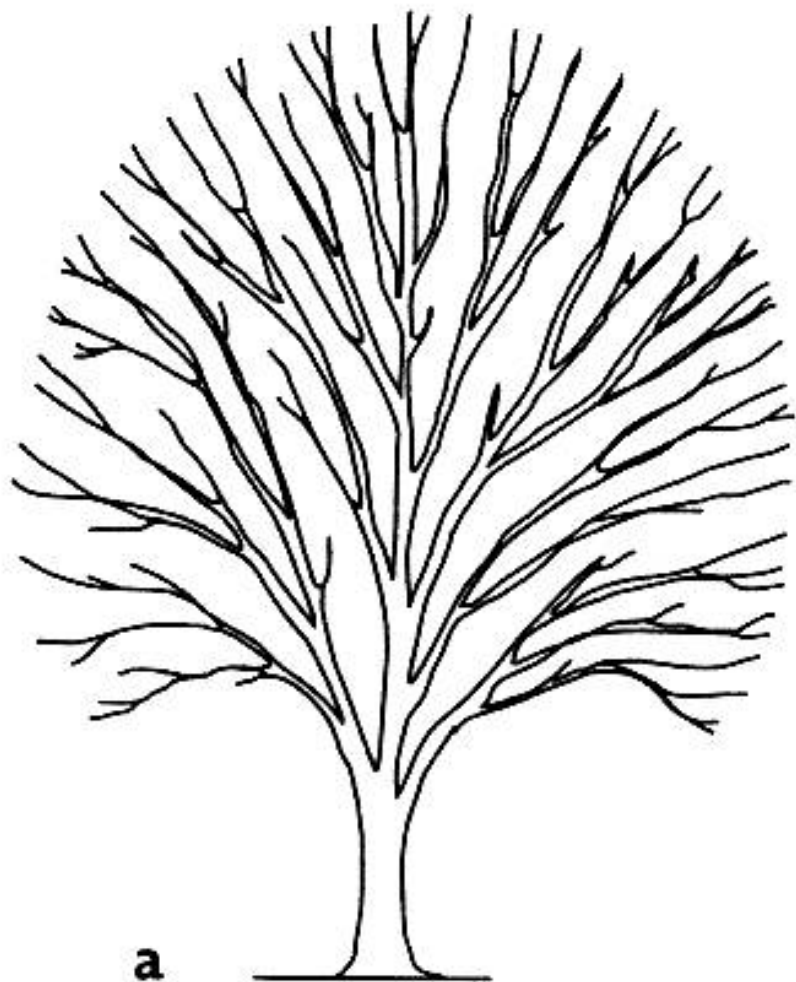


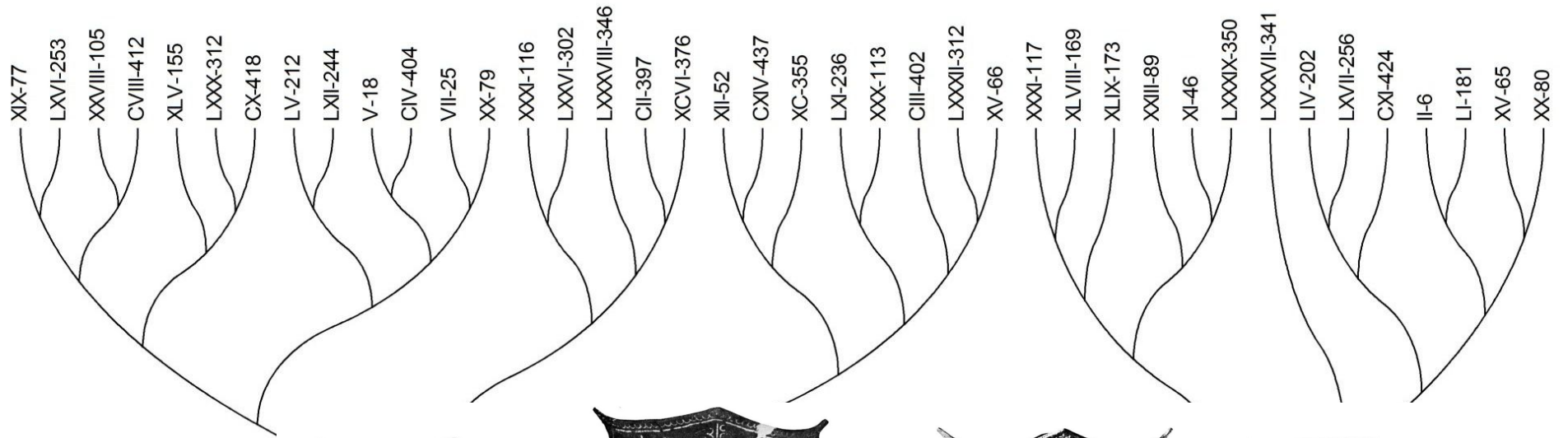
WG BARLOW 2006 I BOGAARD 2005



WG PERTREQUIN I IN. 1998

PRZYKŁAD TRZECI: GDY KULTURA ROZWIJA SIĘ TAK,  
JAK CHCIAŁABY NATURA





CVIII-412



LXVI-253



II-6



XV-65

6



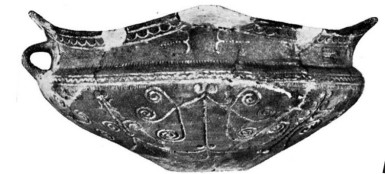
LV-212



LXII-244



CII-397



XV-66

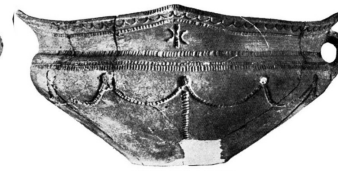
5



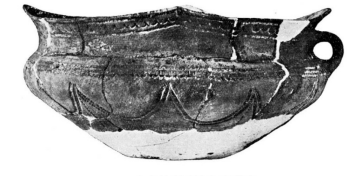
CXIV-437



XII-52

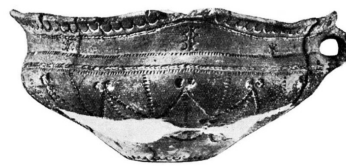


XLVIII-169

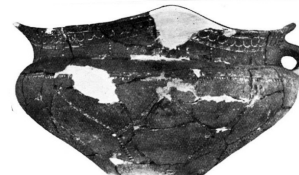


LXXXIX:350

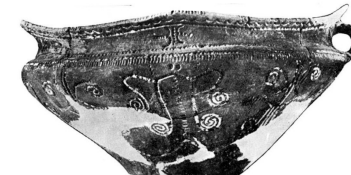
4



XLIX-173

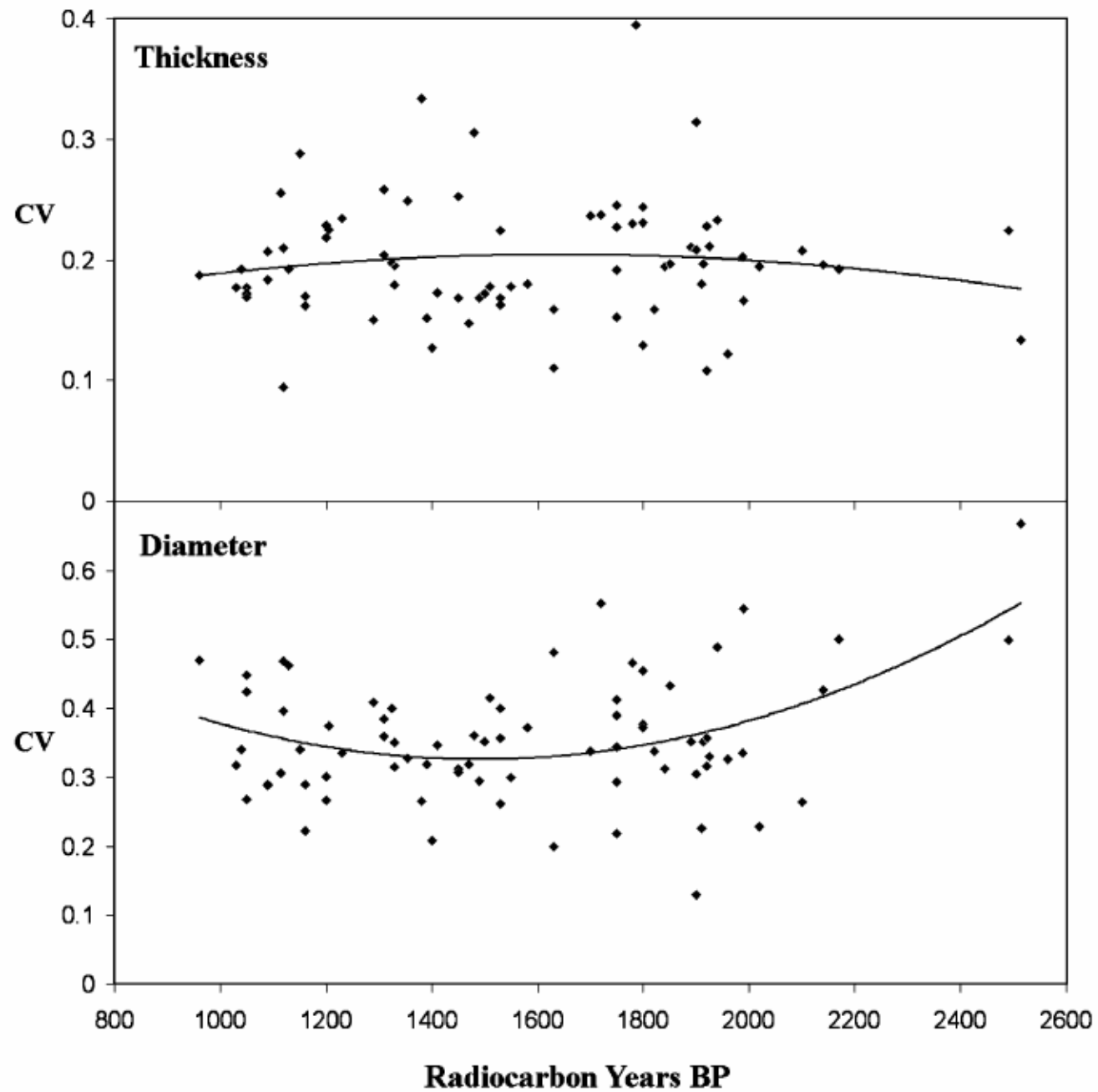


XXIII-89



LXXXVII-341

3



Zmienność ceramiki okresu  
Woodland (za Eerkens, Lipo  
2005)



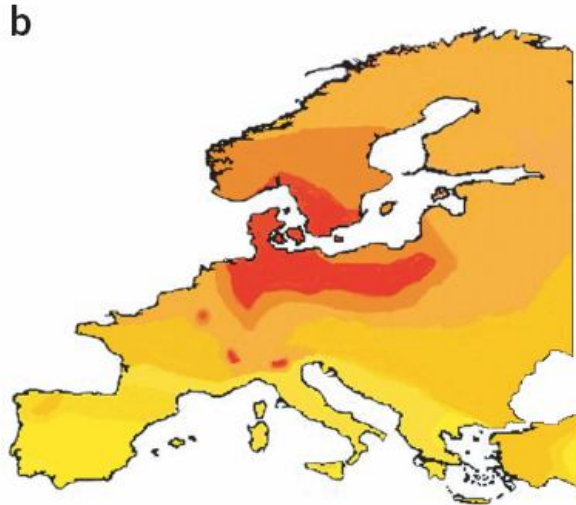
# PRZYKŁAD CZWARTY: GDY NATURA I KULTURA MAJĄ SWOJE MIEJSCE, A WSZYTSKO ZALEŻY OD RODZAJU WYJAŚNIANIA

rodzaj wyjaśniania	wyjaśnienie przyczynami ostatecznymi (ultymatywnymi, funkcjonalnymi)	wyjaśnianie filogenetyczne	wyjaśnienie przyczynami bezpośrednimi (proksymatywnymi, mechanicznymi)
<b>zastosowane metody</b>	<ul style="list-style-type: none"> <li>- studia porównawcze nad historycznymi i współczesnymi społeczeństwami przednowoczesnymi, analiza korelacji pomiędzy cechami (zwyczajami i formami gospodarki)</li> <li>- podstawa teoretyczna - zasada R. Triversa</li> </ul>	<ul style="list-style-type: none"> <li>- analiza kladystyczna indoeuropejskiej rodziny językowej, zestawiona ze zróżnicowaniem zwyczajów małżeńskich we współczesnych i historycznych społeczeństwach indoeuropejskich <ul style="list-style-type: none"> <li>- analiza przyjmuje wyjściowe założenie, że zwyczaje małżeńskie dziedziczone były „pionowo” w obrębie wspólnot krewniczych i grup etnicznych, a nie „poziomo” pomiędzy odległymi populacjami oraz nie były wielokrotnie i niezależnie „wynajdowane” (jako tzw. homoplazje)</li> </ul> </li> <li>- analiza nie mówi nic o częstości (popularności) występowania określonych form transakcji małżeńskich, lecz tylko o tym, czy były one dostępne w puli możliwych rozwiązań</li> <li>- analiza śledzi wyłącznie drogę rozchodzenia się cechy a nie przyczyny, dla których cecha ta się pojawia</li> </ul>	<ul style="list-style-type: none"> <li>- analiza antycznych źródeł pisanych odnosząca się do zwyczajów małżeńskich w społeczeństwach indoeuropejskich (zwłaszcza na terenie Europy) w różnych przedziałach czasu</li> </ul>
<b>wnioski (uproszczone)</b>	<ul style="list-style-type: none"> <li>- posag oraz opłata za narzeczoną stanowią dwie alternatywne formy inwestycji rodziców w potomstwo; pierwsza z nich powinna się upowszechnić w warunkach wyraźnej konkurencji o partnerów w obrębie żeńskiej części populacji, będącej konsekwencją dominacji monogamii lub silnego zróżnicowania majątkowego pomiędzy mężczyznami (albo obu tych czynników naraz); ostatecznym wyjaśnieniem jest dążenie do maksymalizacji sukcesu reprodukcyjnego inwestujących w córki rodziców, poprzez utrzymanie relatywnie wysokiego statusu majątkowego w kolejnych generacjach lineażu</li> </ul>	<ul style="list-style-type: none"> <li>- posag jest formą transakcji małżeńskiej występującej pierwotnie, już w początkach rozwoju indoeuropejskiej rodziny językowej i musiał być powszechnie znany w starożytności; nie oznacza to jednak, że od początku zwyczaj ten dominował nad opłatą za narzeczoną, lecz tylko, że był dla niej potencjalną alternatywą</li> </ul>	<ul style="list-style-type: none"> <li>- posag występował tylko u niektórych starożytnych ludów indoeuropejskich, a jego upowszechnienie się i dominacja nad opłatą za narzeczoną związane jest ze zmianami ideologicznymi, to znaczy między innymi z rozprzestrzenieniem się chrześcijaństwa w Europie (a w konsekwencji też powszechnego zakazu poligynii, co dobrze koresponduje z tłumaczeniem ultymatywnym)</li> </ul>
<b>literatura</b>	Gaulin, Boster 1990; Roth 2004; zob. rozdz. 3.4.	Fortunato, Holden, Mace 2006; zob. rozdz. 3.4.	Testart 2013

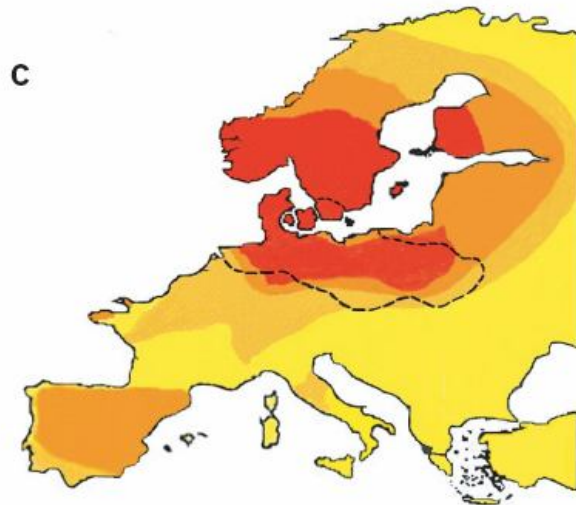
# CZYNNIKI WPŁYWAJĄCE NA SKALĘ „WOJNY PIERWOTNEJ” W KATEGORIACH MARKSOWSKICH

	CZYNNIK	DZIAŁANIE
CZYNNIKI INFRASTRUKTURALNE	mobilność zasobów kluczowych dla przetrwania	obecność zasobów, które nie są przypisane do określonego terytorium – zwłaszcza stad zwierząt – umożliwia ich rabunek podczas wyprawy, zachęcając do napaści
	nierównomierne rozproszenie rzadkich zasobów	takie zasoby jak solanki, złoża minerałów lub niektóre łowiska powodują konflikty o prawa do ich swobodnego użytkowania, których eskalacja następować będzie wraz ze wzrostem zasięgu dystrybucji tych zasobów
	nierównomierne rozmieszczenie zasobów kluczowych dla przetrwania	ograniczone lub wyspowe rozmieszczenie ważnych zasobów (np. gleb nadających się do rolnictwa) zwiększa w systemie gospodarczym presję czynników ryzyka – konflikt ma wówczas na celu redukcję tego ryzyka poprzez zniszczenie potencjalnej konkurencji
	duża gęstość zaludnienia	w przypadku braku możliwości intensyfikacji praktyk gospodarczych konflikt służy redukcji ryzyka niesionego przez konkurencję
	niestabilny klimat	wahania klimatu powodują niestabilność systemu gospodarczego, nawet w przypadku intensyfikacji produkcji żywności i zwiększają potrzebę istnienia pewnej rezerwy (ziemi, „dzikich” zasobów), którą może zapewnić konflikt
CZYNNIKI STRUKTURALNE	czynniki (np. poligynia) zwiększające pokrewieństwo w obrębie lokalnej populacji	większa zwartość grupy ułatwia eskalację jednostkowych konfliktów na całą populację
	zasady dziedziczenia, w których obok zasobów materialnych przekazuje się potomstwu także pozycję społeczną	nasilenie rywalizacji o status, które sprzyja pojawianiu się sytuacji konfliktowych w obrębie i na zewnątrz grupy
	utrzymujący się stan zagrożenia stymulujący powstawanie grup bezpieczeństwa jako jednostek organizacji społeczeństwa	rozwój form manifestacji obronności grupy: obecność efektywnych fortyfikacji, publicznych prezentacji siły militarnej i wewnętrznej lojalności grupy, a zwłaszcza prewencyjnych napaści na populację stwarzające potencjalne zagrożenie
	rozwój wymiany dalekosiężnej	rozszerzenie indywidualnych sieci kontaktów zwiększa częstotliwość jednostkowych sporów, eskalujących następnie w wojny – konflikty z zasady pojawiają się na tych samych „połączeniach”, którymi przebiega wymiana małżeńska i wymiana towarowa
CZYNNIKI SUPERSTRUKTURALNE	„sława wojenna” jako forma kosztownej sygnalizacji	w sytuacji, gdy cechy związane z gotowością do zachowań agresywnych (siła, odwaga, umiejętności) są cenione przez członków grupy, zwiększa się szansa zarówno powstawania konfliktów jak i ich eskalacji
	karanie jednostek łamiących zasadę wzajemności	typową przyczyną jednostkowego sporu ze skutkiem śmiertelnym jest złamanie zasad wzajemności (przysług, towarów lub w wymianie małżeńskiej)

## PRZYKŁAD PIĄTY: GDY NATURA SPUSZCZA KULTURĘ ZE SMYCZY I TA PRZEJMUJE KONTROLĘ



Stopień zróżnicowania genetycznego mleka krowiego, które może być rezultatem długotrwałej kulturowej selekcji bydła, przy hodowli nastawionej na produkcję mleczną (b)



Częstość występowania wariantu genu (T-13910) odpowiedzialnego za tolerancję na laktozę we współczesnej populacji europejskiej oraz zasięg występowania kultury pucharów lejkowatych (c)

1,000 0 1,000 2,000 Km

Wg Beja-Pereira i in. 2003

DZIĘKUJĘ ZA UWAGĘ