

**Stefan Witold ALEXANDROWICZ**

Polska Akademia Umiejętności

## **AKADEMICKA KOMISJA GEOGRAFICZNA W KRAKOWIE**

### **Wprowadzenie**

Krakowskie środowisko naukowe od wielu lat wywierało znaczący wpływ na rozwój problematyki i osiągnięć badawczych z szeroko pojętego zakresu geografii. Szczególne znaczenie miały tu działania podejmowane na Uniwersytecie Jagiellońskim, szczegółowo udokumentowane i opisane w znakomitej, wyczerpującej temat monografii A. Jackowskiego i I. Soljan (2009). Od połowy XIX wieku godną uwagi aktywność na tym polu przejawiała również Komisja Fizjograficzna, zorganizowana i prowadzona przez Towarzystwo Naukowe Krakowskie, a następnie przejęta przez Akademię Umiejętności. W okresie międzywojennym tradycja ta została podtrzymana i po paru latach zaowocowała powołaniem samodzielnej, międzywydziałowej Komisji Geograficznej PAU. Była ona aktywna przez 14 lat, po czym została rozwiązana, ale niemal natychmiast podjęto próbę jej reaktywacji, jednak wybuch II wojny światowej starania te uniemożliwił. Po zakończeniu wojny, a następnie po wymuszonym przez władze komunistyczne PRL zawieszeniu działalności Polskiej Akademii Umiejętności, inicjatywę tworzenia komisji naukowych przejął zorganizowany w 1957 r. Oddział Polskiej Akademii Nauk w Krakowie. Komisja Nauk Geograficznych została powołana w 1966 r., obok wielu innych. Wykazywała ona godną uwagi aktywność do roku 2011, kiedy to w wyniku trudności finansowych, na życzenie wyrażone przez jej członków oraz na wniosek sformułowany w ślad za tym przez przewodniczącego i sekretarza, Prezydium Oddziału PAN wyraziło zgodę na zawieszenie jej działalności, a Polska Akademia Umiejętności, na podstawie decyzji Zarządu i Rady, ponownie powołała, a właściwie reaktywowała Komisję Geograficzną.

Bezpośrednie nawiązanie do dawnej tradycji stwarza uzasadnioną okazję do przypomnienia zarówno okoliczności, jak też szczegółów, które warunkowały i kształtowały historię omawianej komisji, jej działalność i osiągnięcia. Materiały źródłowe zapisane w dokumentach zachowały się w Archiwum Nauki PAN i PAU w Krakowie oraz w Archiwum Uniwersytetu Jagiellońskiego, a znaczna część danych była także prezentowana w takich czasopismach jak: „Rocznik PAU”, „Sprawozdanie Komisji Fizjograficznej”, „Rozprawy i Sprawozdania Wydziału Matematyczno-Przyrodniczego AU”, „Rocznik Oddziału PAN w Krakowie” i „Sprawozdania z Posiedzeń Komisji”, a ponadto w kilku innych wydawnictwach. Przedmiotem naszego zainteresowania jest udział komisji w rozwoju badań naukowych obejmujących różne dziedziny geografii, a także szeroki zakres przejawów działalności w tym zakresie, prowadzonej przez ponad 150 lat w obrębie Towarzystwa Naukowego Krakowskiego, Akademii Umiejętności i Polskiej Akademii Umiejętności, a także kolejnej komisji, powołanej po utworzeniu Polskiej Akademii Nauk i jej Oddziału w Krakowie. Dane na ten temat były również parokrotnie publikowane w artykułach ukazujących się z okazji kolejnych jubileuszy (*Pamiętnik...* 1889; Smolka 1894; Hulewicz 1958; Brzozowski 1974; Pawłowski 2008).

### Nauki geograficzne w Komisji Fizjograficznej

W działaniach Towarzystwa Naukowego Krakowskiego, jeszcze przed powstaniem Komisji Fizjograficznej, często zachodziła potrzeba opracowywania i wykonywania różnych map. Godną uwagi rolę odegrał przy tym Alojzy Alth, geolog uprawiający zawód adwokata, od roku 1858 członek Towarzystwa. W latach 1859–1861, na pięciu zebraniach Oddziału Nauk Przyrodniczo-Lekarskich TNK zaprezentował on i omówił wykonaną przez siebie mapę orograficzną Zachodniej Galicji i Wielkiego Księstwa Krakowskiego. Na mapie tej powierzchnie o określonych wysokościach zostały zobrazowane jako „warstwy” zaznaczone różnymi kolorami (warstwice). Była to pierwsza w Polsce, a zarazem jedna z pierwszych na świecie map warstwicznych, wykonana z uwzględnieniem około tysiąca punktów o ustalonej wysokości bezwzględnej, wyznaczonej głównie z użyciem barometru. W odróżnieniu od wszystkich innych opracowywanych i wykonywanych wówczas ujęć kartograficznych, obrazowała ona naocznie ukształtowanie powierzchni ziemi. Zarówno mapa, jak i dołączony do niej opis wywołały zrozumiałe zainteresowanie i wniosek o jej opublikowanie, do czego jednak nie doszło z braku odpowiednich funduszy. Zachowała się ona w manierze czarno-białej i jest obecnie znana dzięki temu, że w okresie międzywojennym jej kopię odnaleziono w Warszawie, a S. Lencewicz (1930) opisał i reprodukuje ją na łamach „Przeglądu Geograficznego”. Znacznie później historia pierwszych prezentacji tej mapy oraz przygotowanego do niej tekstu obja-

śniającego, a także dyskusji towarzyszących im na kilku kolejnych posiedzeniach Oddziału TNK, została opisana w „Gazecie Górskiej”. Na jej łamach powtórzona została także reprodukcja omawianej mapy (Alexandrowicz 2009).

Komisję Fizjograficzną utworzono 4 kwietnia 1865 r. na podstawie jedno-myślniej uchwały Oddziału Nauk Przyrodniczo-Lekarskich Towarzystwa Naukowego Krakowskiego, a miesiąc później odbyło się zebranie konstytuujące tę Komisję. Na przewodniczącego wybrano wówczas Ignacego Czerwiakowskiego, profesora botaniki UJ, który w krakowskiej gazecie „Czas” ogłosił odezwę, prezentującą jej zadania i zaplanowaną strukturę (Czechowska 2008). W następnym roku (9 maja 1866) Komisja licząca 16 członków podzieliła się na 5 sekcji, z których dwie obejmowały problematykę z zakresu nauk geograficznych. Jedną z nich to Sekcja Meteorologiczna, kierowana początkowo (do roku 1868) przez prof. Stefana Kuczyńskiego z Katedry Fizyki UJ, a następnie przez Franciszka Karlińskiego – profesora astronomii i matematyki UJ, natomiast druga – Sekcja Orograficzno-Geologiczna, działała pod kierunkiem wspomnianego już geologa, prof. Alojzego Altha (Trepiańska 2008; Alexandrowicz 2008). Pozostałe trzy sekcje Komisji Fizjograficznej to: Sekcja Botaniczna, Sekcja Zoologiczna i Sekcja Chemiczna (Pawłowski 2008).

Pierwsza z wymienionych, czyli Sekcja Meteorologiczna, bezzwłocznie przystąpiła do organizowania sieci stacji meteorologicznych oraz hydrologicznych, inicjując systematycznie prowadzone obserwacje. Nie dysponowała ona jednak odpowiednio dużymi funduszami, aby zatrudniać stale wynagradzanych pracowników, toteż swoją działalność opierała głównie na pracy bezpłatnych lub tylko częściowo opłacanych obserwatorów, zaopatrywanych w niezbędne instrumenty pomiarowe oraz w specjalnie przygotowane instrukcje i formularze. Byli to ludzie różnych profesji, m.in. nauczyciele, lekarze, księża i właściciele majątków ziemskich, którzy w większości dobrowolnie przyjęte na siebie obowiązki wykonywali z pełnym przekonaniem i oddaniem. Wyniki tych obserwacji i pomiarów były, począwszy od 1866 r., publikowane w corocznie ukazującym się wydawnictwie – „Sprawozdaniu Komisji Fizjograficznej”. W ten sposób w ciągu kilkunastu lat udało się uruchomić 31 stacji meteorologicznych. Wzbogaciły i uzupełniły one całą ówczesnie zorganizowaną sieć, na którą składało się także 88 stacji utworzonych przez Wydział Krajowy oraz 20 stacji Towarzystwa Tatrzańskiego.

Przyjęte przez Sekcję zadania były realizowane do I wojny światowej, w czasie której ze względu na działania militarne znaczna część stacji zawiesiła działalność. Po wojnie kontynuowały one prace prowadzone już wówczas dla powstałego w 1918 r. Państwowego Instytutu Meteorologicznego, który przejął zarazem cały zgromadzony uprzednio materiał. Ostatecznie w tomie 55/56 „Sprawozdań Komisji Fizjograficznej” ukazała się informacja, że od roku 1920/21 omawiana Sekcja była już nieczynna. W jej miejsce trzy lata później powołano Sekcję Geofizyczną, działającą jeszcze ze zmienną aktywnością przez kolejne pięć lat. Opie-

kowała się ona w tym czasie jedną stacją meteorologiczną w Beskidach<sup>1</sup>. W wydawnictwie opublikowanym z okazji jubileuszu siedemdziesięciolecia Akademii Umiejętności osiągnięcia Sekcji Meteorologicznej przypomniał, omówił i bardzo wysoko ocenił M. Klimaszewski (1974).

Sekcja Orograficzno-Geologiczna, podzielona zgodnie z jej nazwą na dwa oddziały, podjęła dwa wyraźnie wyodrębnione zadania, jasno określone przez jej przewodniczącego – A. Altha – w tekście specjalnie opracowanej instrukcji:

a) zbadanie orografii, t.j. kształtu powierzchni Galicyi; b) zbadanie geologicznego składu skorupy ziemi w tym kraju. [...] Badania orograficzne odnoszą się nie tylko do oznaczenia stosunków hipsometrycznych, ale też do opisanego kształtu wzniesień wszelkiego rodzaju i konfiguracji dolin, mają bowiem na celu dokładne poznanie rzeźby naziomu w całym kraju. [...] Przewodniczący sekcji zestawia wszystkie podane pomiary w celu ułożenia dokładnej mapy wzniesień każdej okolicy<sup>2</sup>.

Przedstawione wskazanie w gruncie rzeczy dobrze odpowiada zakresowi badań geomorfologicznych i właściwie do nich się odnosi, zapowiadając rozwój kierunku badań podejmowanych później na dużą skalę.

Na przypomnienie zasługuje także mało znany epizod, który miał miejsce 4 kwietnia 1868 r. w trakcie posiedzenia Komisji Fizjograficznej. W jej obradach po raz pierwszy uczestniczył poeta i geograf – Wincenty Pol, serdecznie powitany przez zgromadzonych członków Komisji. W czasie tego zebrania między innymi zademonstrował on wykonany przez siebie model plastyczny, dobrze obrazujący ukształtowanie rzeźby powierzchni wybranego odcinka terenu. Był to „wzór mapy plastycznej, sporządzonej z poziomych warstw kartonowych, z których każda wyobraża wysokość 10 stóp i uwydatnia w sposób dogodny różne wzniesienia ziemi”<sup>3</sup>. Takie modele map plastycznych były w późniejszych latach często wykonywane, m.in. do celów dydaktycznych, wówczas jednak, w pierwszej połowie XIX wieku, nie były one znane. Prezentacja ta wzbudziła zrozumiałe zainteresowanie zgromadzonych, niestety jednak w zasobach archiwalnych nie zachował się ani sam model, ani jego opis, a informacja o nim zwykle nie bywa podawana.

Wkrótce po utworzeniu Akademii Umiejętności, która bezzwłocznie przejęła Komisję Fizjograficzną, na pierwszym posiedzeniu 22 marca 1873 r. nastąpiło ponowne jej ukonstytuowanie się. Nie zmieniła ona swojej struktury, pojawiła się natomiast nowa nazwa jednego z dwóch oddziałów Sekcji Orograficzno-Geologicznej. Został on wówczas zapisany oficjalnie jako Oddział Topograficzno-Oro-

<sup>1</sup> „Sprawozdanie Komisji Fizjograficznej” 1923–1928, t. 58/59–64.

<sup>2</sup> „Sprawozdanie Komisji Fizjograficznej” 1866, t. 1, s. 85–89.

<sup>3</sup> Archiwum Nauki PAN i PAU (dalej: ANPP), TNK-67: Księga korespondencji Komisji Fizjograficznej Towarzystwa Naukowego.

graficzny. W opublikowanym programie podpisanym przez przewodniczącego Komisji, a zatytułowanym *Plan zbadania kraju*, zadanie jego zostało określone jako „zbadanie i uwydatnienie na mapach rzeźby kraju”<sup>4</sup>, co pośrednio określa główny zakres działalności tego oddziału.

Kilka lat później Komisja rozpoczęła zamawianie i zakup map topograficznych obszaru Galicji, opracowywanych i wydawanych przez Wojskowy Instytut Geograficzny w Wiedniu. Ich dostępność, a zarazem zadowalająca użyteczność, usunęła na drugi plan potrzebę przygotowania własnej mapy hipsometrycznej oraz kontynuowania żmudnych i pracochłonnych pomiarów wysokości, prowadzonych dotychczas na dużą skalę. Warto wspomnieć, że w ramach prac Oddziału Orograficznego wykonano co najmniej 12–14 tysięcy takich pomiarów. Na podkreślenie zasługuje także fakt, że ponad połowa z nich była efektem pracy K. Kolbenheyera, nauczyciela gimnazjalnego z Bielska, od roku 1867 współpracownika Komisji Fizjograficznej. Rezygnacja z prowadzenia wspomnianych pomiarów doprowadziła w konsekwencji do likwidacji Oddziału, tak że od 1884 r. w Komisji działała już tylko Sekcja Geologiczna. Jako swoje główne zadanie przyjęła i podjęła ona wykonanie *Atlasu geologicznego Galicji*, zrealizowane z pełnym powodzeniem w okresie poprzedzającym I wojnę światową (Alexandrowicz 2008).

W 1886 r. przewodnictwem Komisji Fizjograficznej objął botanik, prof. Józef Rostafiński. Już na pierwszym prowadzonym przez siebie zebraniu (29 maja 1886) przedstawił on ważną propozycję:

Przechodząc [...] do porządku dziennego, przedłożył Prof. Dr. Rostafiński potrzebę utworzenia sekcji topograficznej w Komisji, [...] wychodząc z zapatrywania, że zadaniem Komisji jest nie samo gromadzenie materiałów, ale opisanie kraju [...] jako niezbędnej podstawy dla wszystkich innych prac fizjograficznych<sup>5</sup>.

Projekt został pozytywnie przyjęty przez większość uczestników posiedzenia, a w przeprowadzonej dyskusji wzięło udział sześciu członków Komisji. W swoim wystąpieniu prof. F. Czerny Szwarzenberg uznał utworzenie sekcji za celowe, podkreślając potrzebę badania zmian topograficznych, następujących zarówno pod wpływem czynników naturalnych, jak i działania człowieka. Prof. W. Szajnocha przedstawił pogląd na temat relacji między problematyką badań z zakresu geomorfologii i geologii, który w znaczącym stopniu nie stracił aktualności do dziś. Zwrócił on uwagę na to, że

dynamika topograficzna była dotychczas zadaniem geologii, nie ma on jednak nic przeciwko odstąpieniu tego działu geografii; chociaż może niedobrze byłoby pociągnąć w tej sprawie ścisłą granicę między geologią a geografią, tak jedna, jak

<sup>4</sup> „Sprawozdanie Komisji Fizjograficznej” 1876, t. 10, s. 21–29.

<sup>5</sup> ANPP, W III-45, p. 120–121; „Rozprawy i Sprawozdania z Posiedzeń Wydziału Matematyczno-Przyrodniczego AU” 1887, t. XV, s. 38–39.

i druga może bowiem podawać wypadki dobre. Łączenie opisów topograficznych z tekstami geologicznymi mogłoby mieć tą dobrą stroną, że gdy tekstów tych się nie cytuje, ten sam los spotkałby i inne opisy<sup>6</sup>.

W głosowaniu przeprowadzonym na wniosek przewodniczącego obradom, większość zgromadzonych poparła propozycję utworzenia Sekcji Topograficznej. Rok później projekt ten został jednak zaniechany, ale zasługuje on na przypomnienie jako chronologicznie pierwszy wniosek o utworzenie samodzielnej jednostki obejmującej tematykę z zakresu geografii fizycznej i geomorfologii. Miała ona szansę rozwinąć się w samodzielną sekcję geograficzną i stopniowo stać się zawiązkiem odpowiedniej komisji. Na posiedzeniu odbytym 4 czerwca 1887 r. prof. Rostafiński oznajmił, że

gdy siłowania podjęte w myśl uchwały powziętej na posiedzeniu Komisji w dniu 29 Maja 1886 r. napotykały na przeszkody trudne do usunięcia, Komitet administracyjny postanowił na wniosek przewodniczącego odstąpić od zawiązania sekcji topograficznej, a za środek prowadzący na powziętej drodze do zamierzonego celu uznał rozpisanie coroczne konkursów na topograficzne opisy kraju<sup>6</sup>.

Ze względu na to, że przeznaczane na ten cel środki finansowe były niewystarczające, efekty tego rozwiązania były nieznaczne, ale jego echem jest znakomite dzieło botanika i geografa, profesora geografii Uniwersytetu Lwowskiego A. Rehmana, pt. *Ziemie dawnej Polski i sąsiednich krajów sławiańskich opisane pod względem fizyczno-geograficznym*, część pierwsza – *Karpaty* (1895) i część druga – *Nizowa Polska* (1904), o łącznej objętości około 1200 stron, wydane przez Akademię Umiejętności, wspomniane i bardzo wysoko ocenione przez M. Klimaszewskiego (1974).

### Komisja Geograficzna Polskiej Akademii Umiejętności

Pod koniec XIX i w dwóch pierwszych dekadach XX stulecia wydatnie wzrosła liczba geografów, którzy uzyskali status współpracownika Komisji Fizjograficznej. Byli wśród nich: K. Kolbenheyer (1867), A. Rehman (1875), F. Czerny Szwarzenberg (1877), E. Romer (1903), J. Smoleński i W. Łoziński (1907), L. Sawicki (1908) oraz S. Lencewicz i S. Pawłowski (1913). Ponadto w 1919 r. E. Romer i L. Sawicki zostali wybrani na członków korespondentów Polskiej Akademii Umiejętności.

Okoliczności te stopniowo stwarzały warunki sprzyjające powołaniu oddzielnej, specjalistycznej komisji, grupującej badaczy zainteresowanych tematyką obejmującą szeroko pojęty zakres nauk geograficznych. Bardzo istotnym impulsem do podjęcia takiej inicjatywy było powołanie na zjeździe Conseil International de Recherches w Brukseli (lipiec 1922) Międzynarodowego Związku

<sup>6</sup> ANPP, W-III, p. 141.

Geografów (Unii Geograficznej). Przyjęto wówczas wskazanie, że przynależność do niego poszczególnych państw będzie możliwa tylko w przypadku zorganizowania w nich Narodowych Rad Geograficznych (Comité National). Spełnienie tego warunku było konieczne m.in. w staraniach o oficjalne uczestnictwo w międzynarodowych kongresach geograficznych, a dotyczyło to zwłaszcza kongresu w Kairze, który był zaplanowany na rok 1925. Z prośbą i wnioskiem o powołanie w Polsce takiej Rady zwrócił się 27 września 1923 r. prof. E. Romer do Prezydium PAU, a w listopadzie tego roku jeszcze dwukrotnie powtórzył tę prośbę<sup>7</sup>.

W dniach 3–6 stycznia 1924 r. odbył się w Krakowie Pierwszy Zjazd Fizjografów Polskich, zorganizowany z inicjatywy Komisji Fizjograficznej PAU oraz Polskiego Towarzystwa Przyrodników im. Kopernika (Stach 1924). Obejmował on trzy posiedzenia plenarne oraz posiedzenia siedmiu specjalnie powołanych sekcji, w tym Sekcji Geograficznej działającej pod kierunkiem prof. L. Sawickiego. Jednym z podstawowych zadań zjazdu było przedstawienie i przedyskutowanie propozycji, zmierzającej do reorganizacji Komisji Fizjograficznej, a w szczególności do jej decentralizacji i zmiany statutu, oraz do możliwości organizowania kół regionalnych w różnych miejscowościach. Wśród kilkunastu uchwał podjętych przez Sekcję Geograficzną za najważniejszy można uznać formalny wniosek o utworzenie Komisji Geograficznej Polskiej Akademii Umiejętności, zapisany następującym zdaniem (Stach 1924, s. 18):

3. Dążyć do utworzenia w łonie Pol. Akademii Um. odrębnej, międzywydziałowej Komisji Geograficznej z organizacją dostosowaną do przyszłego ustroju Komisji Fizjogr., poruczając poczynienie przygotowawczych kroków prof. Siedleckiemu i Sawickiemu.

Projekt powołania Akademickiej Komisji Geograficznej w Krakowie był po raz pierwszy przedmiotem obrad na posiedzeniu Wydziału Matematyczno-Przyrodniczego PAU 14 stycznia 1924 r., w obecności członków Akademii, którzy uczestniczyli w Zjeździe. Dyskusję na ten temat postanowiono jednak odłożyć do czasu, gdy wpłynie oficjalny dokument w tej sprawie<sup>8</sup>. Dzień później, w imieniu Sekcji Geograficznej Zjazdu Fizjografów Polskich, odpowiednie pismo wystosowali: członek czynny PAU – prof. Michał Siedlecki (zoolog), oraz członek korespondent PAU – prof. Ludomir Sawicki (geograf):

W wykonaniu uchwały prosimy Zarząd PAU o możliwie rychłe powołanie także Komisji [...], proponując wydelegowanie przez wszystkie trzy wydziały Akademii po kilku członków [...]. Kładziemy przy tym nacisk na międzywydziałowy charakter przyszłej Komisji, mając na uwadze potrzeby naukowe geografii, która choć w działach fizjogeograficznych silnie oparta jest na naukach przyrodniczych, sięga daleko poza nie [...]. Uważamy też za rzecz konieczną [...] by dążyła [ona]

<sup>7</sup> ANPP, PAU I-173: Pisma E. Romera skierowane do Prezydium PAU w okresie 27 IX 1923–22 XI 1923 r.

<sup>8</sup> ANPP, PAU W-III/5.

do przywrócenia geografii polskiej możliwości pracy na terenie międzynarodowym. Zadaniem zebrania organizacyjnego [...] będzie ustalenie takiego regulaminu, który [...] zadość uczyni wspomnianym potrzebom naukowym geografii<sup>9</sup>.

Jeszcze przed ukonstytuowaniem się Komisji Geograficznej, z upoważnienia Zarządu PAU prof. Romer uczestniczył w dniach 15–16 kwietnia 1924 r. w Zebraniu Generalnym Międzynarodowej Unii Geograficznej w Brukseli. W swoim wystąpieniu na zebraniu ogólnym wyraził on przekonanie, że Polska mogłaby zorganizować w przyszłości kongres geograficzny, co zostało przyjęte z dużym zainteresowaniem i powszechną aprobatą. Sprawozdanie z obrad zjazdu i podjętych uchwał przedstawił E. Romer 27 maja 1924 r. Prezesowi Polskiej Akademii Umiejętności<sup>10</sup>.

Pierwsze, wstępne posiedzenie Komisji Geograficznej, zwołane i prowadzone przez pełniącego funkcję Sekretarza Generalnego PAU prof. Stanisława Wróblewskiego, odbyło się 25 lipca 1924 r. z udziałem sześciu członków Akademii. Na wstępie przewodniczący obradom stwierdził, że wniosek o powołanie Komisji został przyjęty przez Wydział Matematyczno-Przyrodniczy, a następnie przez Zarząd Akademii. W trakcie obrad ukonstytuował się tymczasowy zarząd Komisji. Na stanowisko przewodniczącego desygnowano prof. E. Romera, a funkcję sekretarza objął prof. L. Sawicki, któremu powierzono także przygotowanie zaproszeń do udziału w jej pracach dla wybranych członków Akademii oraz współpracowników innych komisji.

W związku z zapowiadzianym na następny rok Międzynarodowym Kongresem Geograficznym w Kairze, Ministerstwo Wyznań Religijnych i Oświecenia Publicznego zwróciło się do Zarządu PAU z prośbą o przekazanie opinii w sprawie ewentualnego udziału delegacji polskiej. Odpowiedź przygotowana 28 października 1924 r. przez prof. Sawickiego zawierała informację, że Akademia przystąpiła do Międzynarodowej Unii Geograficznej i że nowo powołana Komisja Geograficzna objęła funkcję Narodowego Komitetu Geograficznego, a także stwierdzenie, że udział przedstawicieli Polski w obradach kongresu należy uznać za bardzo wskazany<sup>11</sup>. Ostatecznie na członków delegacji Polskiej Akademii Umiejętności desygnowani zostali: prof. H. Arctowski, prof. J. Czekański i prof. L. Sawicki, podczas gdy prof. E. Romer zrezygnował z wyjazdu do Kairu, mimo że uprzednio podejmował intensywne starania o swoje uczestnictwo w kongresie.

Pierwsze Walne Zebranie członków i współpracowników Komisji Geograficznej zostało zwołane na 14 listopada 1924 r., o czym prof. L. Sawicki powiadomił pisemnie zarówno Zarząd Akademii, jak też Wydział Matematyczno-Przy-

---

<sup>9</sup> I. Komisja Geograficzna Polskiej Akademii Umiejętności, „Wiadomości Geograficzne” 1924, nr 8 i 9, s. 114–115.

<sup>10</sup> ANPP, PAU I-173.

<sup>11</sup> ANPP, PAU I-173; PAU I-10.



rodniczy. W obradach, którym przewodniczył prof. E. Romer, wzięło udział 30 uczestników, a po dyskusji przyjęto szereg istotnych uchwał:

1. Komisja postanowiła przejąć zadania i uprawnienia Komitetu Narodowego Geograficznego oraz powierzyła profesorom Smoleńskiemu i Szaferowi opracowanie regulaminu.

2–3. Komisja postanowiła powołać siedem sekcji tematycznych z imiennym wskazaniem ich przewodniczących, a były to: sekcja geografii matematycznej z kartografią, klimatologią i hydrografią (prof. W. Gorczyński), sekcja geomorfologii (prof. J. Smoleński), sekcja fitogeografii (prof. W. Szafer), sekcja zoogeografii (prof. A. Jakubski), sekcja antropogeografii (prof. S. Pawłowski), sekcja geografii regionalnej (prof. H. Arctowski), sekcja geografii historycznej (prof. W. Semkowicz); ukonstytuowało się także Biuro Komisji Geograficznej, w skład którego weszli jej przewodniczący i sekretarz oraz siedmiu przewodniczących sekcji.

4. Komisja zwróciła się o zatwierdzenie 41 zaproponowanych, nowych współpracowników oraz 14 instytucji delegujących swoich przedstawicieli.

5–6. Komisja wniosowała o desygnowanie delegacji na dwa kongresy międzynarodowe.

7. Sprawę organizacji pracy odroczone do następnego zebrania<sup>12</sup>.

Miesiąc później L. Sawicki jako sekretarz wystosował kolejne zaproszenia do 15 osób z Krakowa, Lwowa, Warszawy i Poznania, w tym do kilku znanych geologów (J. Nowak, K. Bohdanowicz, S. Małkowski, W. Łoziński, F. Rabowski), proponując im współdziałanie z Komisją. W związku z mającym się odbyć Kongresem w Kairze, zwrócił się on również do Zarządu Akademii z prośbą o wsparcie zaplanowanych przez siebie badań naukowych nad morfologią oraz nad osadnictwem w Libii, Erytrei i Abisynii. Zorganizowana przez niego wyprawa trwała pięć miesięcy, od lutego do czerwca 1926 r.

Istotne znaczenie miało pierwsze posiedzenie nowo ukonstytuowanego Biura Komisji Geograficznej, które odbyło się 5 grudnia 1925 r. we Lwowie<sup>13</sup>. W trakcie obrad przedstawiony, przedyskutowany i przyjęty został projekt regulaminu Komisji obejmujący osiem punktów, a wśród nich m.in. następujące regulacje:

- § 1. Komisja Geograficzna jest międzywydziałowym organem P. Akad. Um.; – równocześnie obejmuje przez swe Biuro rolę Narodowego Komitetu Geograficznego. Komisja ma za zadanie [...].
- § 2. Komisja składa się: a) z członków P. Akad. Um. oraz współpracowników jej komisji, b) z współpracowników [...] zatwierdzonych przez Zarząd Akademii,

---

<sup>12</sup> ANPP, 1143/24: Protokół adresowany do Zarządu PAU, sporządzony i podpisany 22 XI 1924 r. przez L. Sawickiego; *I. Komisja Geograficzna Polskiej Akademii Umiejętności*, „Wiadomości Geograficzne” 1924, nr 8 i 9, s. 117–118.

<sup>13</sup> *Kronika Geograficzna – Komisja Geograficzna Akademii Umiejętności*, „Przegląd Geograficzny” 1925, t. V, s. 146–148.

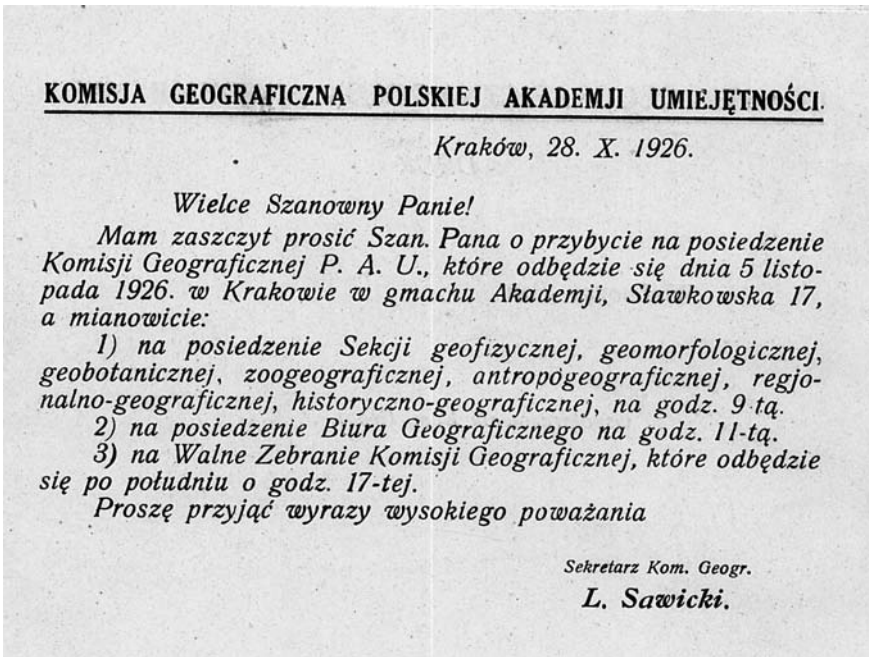
- c) z delegatów instytucji, którym zastępstwo w Komisji przyznane zostało przez Walne Zgromadzenie [...] ponadto każdorazowy prezes P. Tow. Geogr. [...].
- § 3. [...] członkowie i współpracownicy Komisji mają prawo do: [...].
- § 4. Organami Komisji są: a) Prezydium, b) Biuro, c) Walne Zgromadzenie, d) Sekcje.
- § 5. Walne Zebranie wybiera Przewodniczącego Komisji oraz Sekretarza i przewodniczących Sekcji [...].
- § 6. Prezydium Komisji składa się z Przewodniczącego, jego zastępcy i Sekretarza [...].
- § 7. Biuro Komisji składa się z członków Prezydium i przewodniczących Sekcji oraz prezesa P. Tow. Geograficznego. [...] Z działalności swej zdaje sprawę przed najbliższym Walnym Zebraniem [...].
- § 8. Sekcje Komisji są jej organami fachowymi w zakresie poszczególnych działów geografii. [...] proponują nowych współpracowników [...]. Zwyczajne posiedzenia Sekcji zbierają się przed zwyczajnymi W. Zebraniem Komisji. [...]. Komisja Geograficzna składa się obecnie z następujących Sekcji [1–7].

Drugie Walne Zebranie Komisji Geograficznej odbyło się 5 listopada 1926 r., w gmachu PAU w Krakowie, przy udziale 26 członków i współpracowników, a także delegatów kilku zaproszonych instytucji. Program całego spotkania był bardzo rozbudowany, bowiem na godzinę 9<sup>00</sup> przewidziane były posiedzenia wszystkich siedmiu sekcji, na godzinę 11<sup>00</sup> – posiedzenie Biura Geograficznego, a na godzinę 17<sup>00</sup> – Walne Zebranie Komisji. Jak wynika z zaproszenia do udziału w tym posiedzeniu, które na specjalnie przygotowanych drukach rozesłał pod koniec października Sekretarz Komisji prof. L. Sawicki<sup>14</sup>, spotkania członków sekcji miały odbywać się w tym samym czasie (z konieczności na jednej sali), co znacznie ograniczało zindywidualizowanie ich obrad (ryc. 1).

W trakcie popołudniowego zebrania plenarnego zatwierdzono Regulamin Komisji przygotowany przez jej Biuro, zaproponowano przyjęcie kolejnych współpracowników, postanowiono podjąć inicjatywę międzynarodowych wycieczek geograficznych, a także polskich wycieczek międzyuniwersyteckich. Uchwalono również zainicjowanie nowej serii wydawniczej „Sprawozdania Komisji Geograficznej PAU”, która zresztą nigdy nie została utworzona. Przyjęto też decyzję o czynnym uczestnictwie w przygotowaniu i organizacji II Zjazdu Geografów i Etnografów, zaplanowanego na następny rok, a ponadto zaproponowano Zarządowi Akademii utworzenie komisji do badania katastrof żywiołowych w Polsce, delegując L. Sawickiego do ewentualnych działań, podejmowanych w okresie jej organizacji<sup>15</sup>.

<sup>14</sup> ANPP, KSG 1567/26.

<sup>15</sup> ANPP, KSG 1623/26: Protokół adresowany do Zarządu PAU, sporządzony i podpisany 6 XI 1926 przez L. Sawickiego, zatwierdzony przez Zarząd 20 XII 1926.



Ryc. 1. Zaproszenie na Drugie Walne Zebranie Komisji Geograficznej PAU (5 XI 1926 r.), wraz z planowanym programem spotkania, rozesłane członkom i współpracownikom Komisji

W następnym roku korespondencja między Zarządem Akademii a Zarządzeniem Komisji Geograficznej dotyczyła całego szeregu zagadnień. Były to m.in.: zapowiedziany poprzednio wybór doraźnego zespołu z zadaniem zorganizowania komisji do badań kłesk elementarnych (L. Sawicki, E. Godlewski, A. Krzyżanowski), wprowadzenie zmian w już uchwalonym regulaminie Komisji oraz delegowanie E. Romera do udziału w planowanym na 1928 r. Kongresie Geograficznym w Cambridge, jako reprezentanta Polskiej Akademii Umiejętności, a zarazem Rządu Polski.

Szczególne znaczenie miało utworzenie Narodowego Komitetu Geograficznego, którego statut został zatwierdzony 28 listopada 1927 r. na zebraniu Zarządu PAU. Komitet ten uzyskał status odrębnej instytucji i w następnych latach przejął od Komisji całokształt spraw związanych ze współpracą międzynarodową, co w znaczącym stopniu ograniczyło zakres jej aktywności i kompetencji. Zatwierdzono również jego dwunastoosobowy skład: E. Romer, L. Sawicki, H. Arctowski, J. Czekanowski, W. Górczyński, S. Lencewicz, A. Jakubski, M. Limanowski, W. Massalski, W. Semkowicz, J. Smoleński i W. Szafer. Miesiąc później uzupełniająco powołano prof. S. Pawłowskiego z Poznania, którego nazwisko zostało przeoczone w poprzednio podjętej decyzji. W latach 1927–1939

w skład Komitetu wchodziło 9–13 osób, w tym wszyscy członkowie Zarządu Komisji oraz wybrani przedstawiciele z pięciu krajowych ośrodków naukowych<sup>16</sup>.

Wymienione sprawy były omawiane 17 grudnia 1927 r. na kolejnym Walnym Zebraniu Komisji Geograficznej oraz w trakcie towarzyszących mu spotkań członków Komitetu, Biura i Sekcji Geomorfologicznej. Stosując się do wskazówki przekazanej przez Zarząd Akademii oraz do wymogów statutu PAU, według którego wiceprzewodniczy Komisji winien być członkiem Akademii, na zastępcę prof. E. Romera wybrany został prof. W. Semkowicz. Istotne znaczenie miało zwłaszcza podjęcie decyzji o przeznaczeniu kwoty 3500 zł na badania terenowe, prowadzone przez członków i współpracowników Komisji z całego kraju. Zaplanowane badania koncentrowały się m.in. na opracowaniach limnologicznych (jeziora w rejonie Gostynia, Jeziora Dolskie na Pogórzu Leszczyńskim, jeziora nad górną Prypecią, rejon Zatoki Puckiej), geomorfologicznych (rejon Jeziora Trockiego, terasy doliny dolnej Wisły, wydmy rejonu Aleksandrowa) i hydrologicznych (dolina Wisłoka), a także na kartowaniu utworów czwartorzędowych na Podhalu. Postanowiono, że w celu umożliwienia prezentacji uzyskiwanych rezultatów w kolejnych latach odbywać się będą specjalnie zwoływane zebrania<sup>17</sup>.

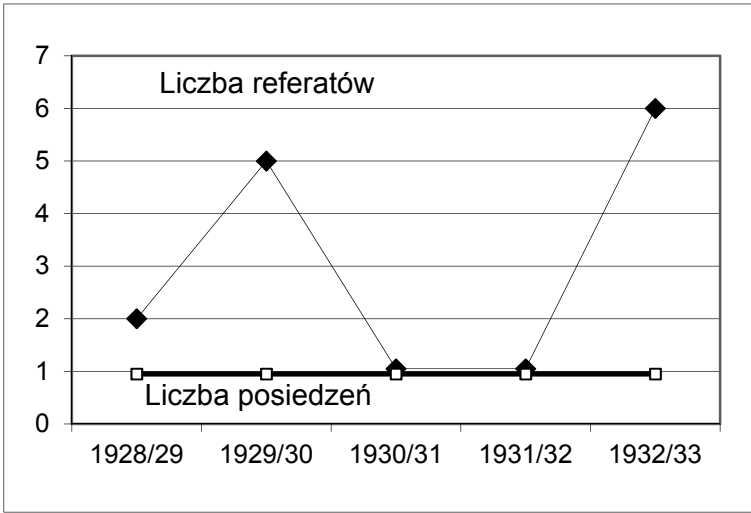
Zainicjowane w ten sposób posiedzenia naukowe rozpoczęły się w 1928 r. i były regularnie organizowane przez następne 5 lat. Wygłaszano na nich referaty i komunikaty, a rocznie odbywało się jedno takie zebranie, na którym prezentowano 1–6 wystąpień, tak że w sumie przedstawiono ich 15 (ryc. 2). Ostatnie posiedzenie zostało zwołane w 1932 r., po czym działalność ta została ostatecznie zaniechana.

Inną inicjatywą związaną z podjęciem badań terenowych i opracowań naukowych były starania o utworzenie specjalnego wydawnictwa – Prace Komisji Geograficznej PAU – przeznaczonego do publikacji prac będących efektem tych badań. Pierwszy ich tom miał być przygotowany do druku już w 1928 r. i ukazać się w tym samym roku, nastąpiło jednak opóźnienie i przestawienie kolejności publikowanych tomów. W następnym roku (1929), jako pierwszy ukazał się opracowany przez nieżyjącego już wówczas prof. L. Sawickiego *Atlas jezior tatrzańskich*, oznaczony jako tom (numer) 2, natomiast zgodnie z pierwotnie przyjętym planem, obszerna monografia autorstwa Zofii Hołub-Pacewiczowej *Osadnictwo pasterskie i wędrówki w Tatrach i na Podtatrzu* (508 stron, 110 rycin i map), wydana 2 lata później, otrzymała numer 1. Następne dwa tomy tej serii wydawniczej, o mniejszej objętości: W. Przepiórskiego *Nieużytki w Polsce Południowej* (3) i J. Wąsowicza *Granica śniegu w Selkirkach oraz Kordyliery Alaski i Kanady* (4) ukazały się w latach 1933–1934, po czym ostatecznie zaniechano jej kontynuacji.

Kolejnym zagadnieniem, które przez kilka lat pozostawało w polu zainteresowań Komisji Geograficznej, była polska terminologia geograficzna. Wyrazem

<sup>16</sup> ANPP, KSG 1338/27 (5 XI 1927); PAU I-173 (29 XI 1927, 5 XII 1927).

<sup>17</sup> *Kronika Geograficzna – Komisja Geograficzna Akademii Umiejętności*, „Przegląd Geograficzny” 1927, t. VII, s. 92–94.



Ryc. 2. Zebrania naukowe Komisji Geograficznej PAU w okresie międzywojennym (liczba posiedzeń i referatów/komunikatów)

tego było powołanie 5 marca 1928 r. Komitetu Badań nad Nazwami Miejscowymi w Polsce, a uczestniczyli w nim profesorowie L. Sawicki i J. Smoleński. Inicjatywy Komitetu wiązały się m.in. z zestawianiem materiału leksykograficznego, dotyczyły preferowanych zasad transkrypcji obcych nazw geograficznych, a także nomenklatury do przygotowywanej mapy Tatr, ze wskazaniem na konieczną konsultację z dyrekcją Muzeum Tatrzańskiego. Ponadto na Walnym Zebraniu Komisji, które odbyło się 21 listopada 1928 r., wybrano zespół (komitet), mający zająć się kontynuowaniem akcji ekspedycyjnej, zapoczątkowanej i prowadzonej dotychczas przez prof. L. Sawickiego. Było to już po jego śmierci – zmarł on 3 października 1928 r. na malarię, którą zaraził się w czasie odbytej w tym właśnie roku drugiej wyprawy bałkańskiej (Książkiewicz 1929).

W następnych latach aktywność Komisji Geograficznej wyraźnie osłabła. Jej sekcje specjalistyczne, powołane jeszcze w 1924 r. na pierwszym Walnym Zebraniu Komisji, właściwie przez cały czas nie przejawiały oczekiwanej aktywności, ani organizacyjnej, ani merytorycznej. W konsekwencji po ośmiu latach za zupełnie uzasadnioną można było uznać propozycję, która została zgłoszona 6 grudnia 1932 r. przez W. Szafera na administracyjnym posiedzeniu Komisji:

Prof. W. Szafer wystąpił z wnioskiem o zniesienie Sekcji w obrębie Komisji, motywując to ich bezczynnością. Po dyskusji wniosek został uchwalony, po czym podniesiono potrzebę opracowania nowego regulaminu Komisji, opartego o regulamin Akademii<sup>18</sup>.

<sup>18</sup> ANPP KSG 1658/32: Protokół zebrania administracyjnego Komisji Geograficznej.

W 1932 r. działający samodzielnie Narodowy Komitet Geograficzny podjął czynności związane z zaplanowanym na rok 1934 Międzynarodowym Kongresem Geograficznym, mającym się odbyć w Warszawie. Utworzony został specjalny komitet wykonawczy, a jego działania obejmowały m.in. zaplanowanie i przygotowanie wycieczek kongresowych oraz ekspozycji wydawnictw i map. Kongres odbył się w dniach 21–31 sierpnia 1934 r., a jedna z tras wycieczkowych prowadziła przez Kraków w Tatry.

O stopniowo słabnącej aktywności Komisji dobitnie świadczy również pismo, które 29 listopada 1933 r. prof. S. Kutrzeba skierował do jej przewodniczącego i sekretarza. Sekretarz Generalny PAU wskazał w nim, że dotacja przeznaczana dla Komisji Geograficznej zdaje się za duża, bowiem w tym właśnie roku nie wykorzystano ponad 2700 zł, a żadna praca nie została oddana do druku<sup>19</sup>. Wniosek taki pokrywał się z informacjami publikowanymi w „Roczniku PAU”, prezentującymi działalność Akademii w latach 1933/34–1936/37. W kolejnych tomach zamieszczane były wiadomości o liczbie członków Komisji i Komitetu Narodowego, a także notatki wskazujące, że „Komisja nie była czynna”. W następnych tomach już nawet liczba członków Komisji nie była podawana.

Brak przejawów działalności Komisji Geograficznej w ciągu kilku lat doprowadził ostatecznie do dyskusji nad ewentualnością jej rozwiązania. Odbyła się ona 18 grudnia 1937 r. na posiedzeniu Zarządu Akademii:

Członkowie Kowalski i Semkowicz poruszają sprawę nefunkcjonowania od kilku lat Komisji Geograficznej. Prof. Semkowicz oświadcza, iż z tego powodu złożył stanowisko zastępcy przewodniczącego. Po dyskusji, w której zabierali głos członkowie Sierpiński i Estrajcher, uchwalono zwrócić się do przewodniczącego Komisji Geograficznej, czł. Romera z zawiadomieniem, iż Zarząd wobec nefunkcjonowania Komisji ma zamiar ją rozwiązać i prosi, by czł. Romer zajął w tej sprawie stanowisko<sup>20</sup>.

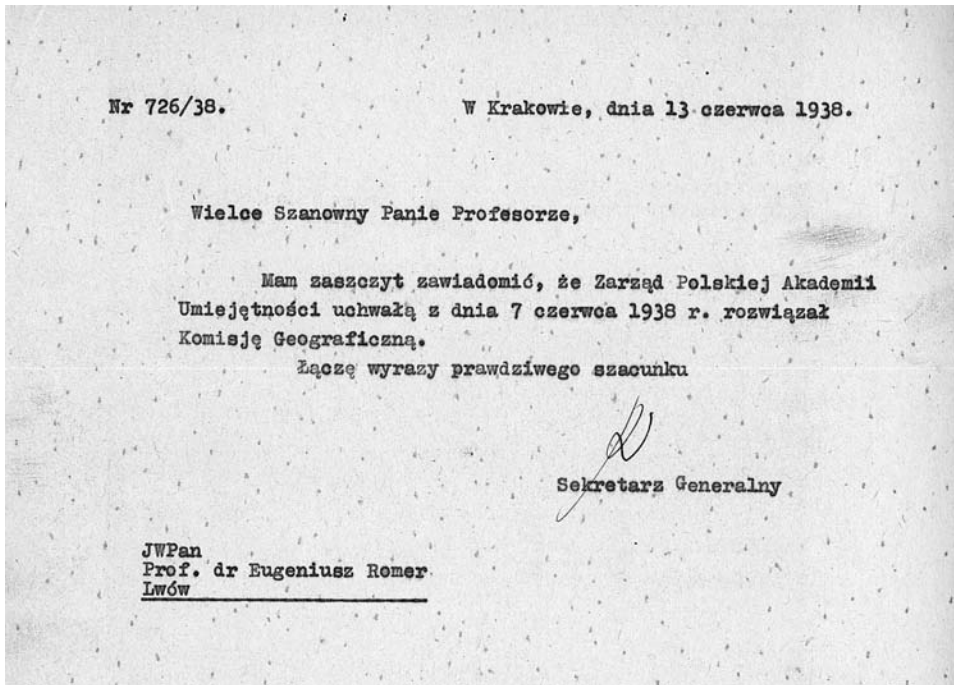
Trzy dni później Sekretarz Generalny przesłał prof. E. Romerowi list z informacją o przebiegu dyskusji w sprawie rozwiązania Komisji. Przedstawił w nim także prośbę o nadesłanie opinii w tej sprawie przed następnym posiedzeniem Zarządu (8 stycznia 1938). Wobec braku odpowiedzi ponowił on swoją prośbę trzy miesiące później (14 marca 1938) i oświadczył, że ponowny brak reakcji na to zapytanie będzie uznany przez Zarząd Akademii za jego zgodę na likwidację Komisji<sup>21</sup>. Odpowiedź nadeszła jednak za parę dni, a prof. E. Romer zapowiedział w niej, że 20 marca 1938 r. odbędzie się w Warszawie zebranie Komisji, na którym Komitet Narodowy *in pleno* omawianą sprawę rozważy. Tak się jednak

---

<sup>19</sup> ANPP, KSG 1933.

<sup>20</sup> ANPP, PAU I-11, p. 15: Protokół z posiedzenia Zarządu PAU.

<sup>21</sup> ANPP, KSG 1436/37; KSG/38.



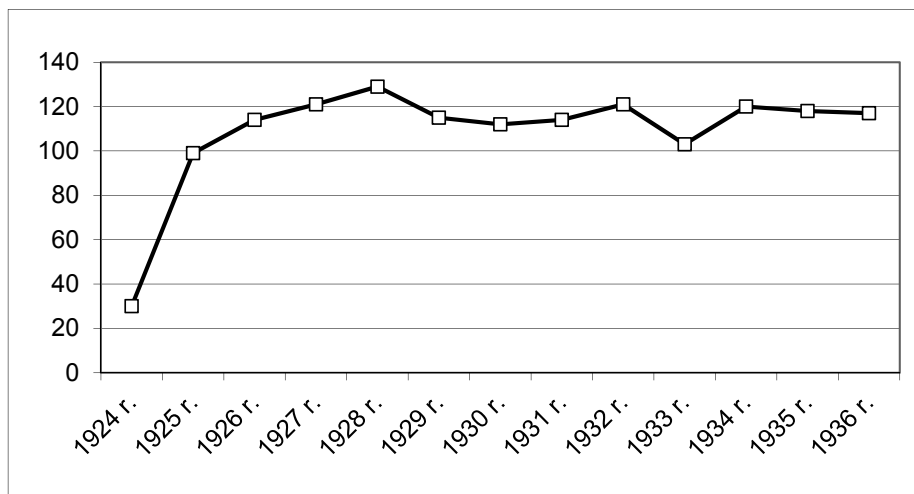
Ryc. 3. Pismo Sekretarza Generalnego PAU do przewodniczącego Komisji Geograficznej, informujące o rozwiązaniu tej Komisji

nie stało, ponieważ ani profesor na to posiedzenie nie przybył, ani w czasie obrad Komitetu tego zagadnienia nie poruszono.

Postępowanie dotyczące dalszych losów Komisji Geograficznej było następnie rozważane 7 czerwca 1938 r., w trakcie posiedzenia Zarządu Akademii. Na wstępie Sekretarz Generalny odczytał kolejny list E. Romera, który prosił o odroczenie zapowiedzianego postanowienia do czasu Walnego Zgromadzenia. Po dyskusji, w której brali udział: W. Semkowicz, L. Marchlewski, T. Kowalski i Prezes, Zarząd PAU podjął ostatecznie decyzję o rozwiązaniu Komisji<sup>22</sup>. Tydzień później prof. S. Kutrzeba w imieniu Zarządu Akademii przekazał informację o likwidacji Komisji prof. E. Romerowi, jako jej przewodniczącemu (ryc. 3).

Wspomniana decyzja zakończyła ostatecznie czternastoletni okres działalności Komisji Geograficznej Polskiej Akademii Umiejętności. Jednym z głównych motywów jej utworzenia w 1924 r. była potrzeba nawiązania przez polskie środowisko naukowe kontaktów międzynarodowych i cel ten został osiągnięty. Komisja grupowała 100–120 członków i współpracowników, osiągając taką ich liczbę już w drugim roku swojego istnienia, natomiast liczbę maksymalną (129)

<sup>22</sup> ANPP, PAU I-11, p. 19: Protokół z posiedzenia Zarządu PAU; KSG 726/38.



Ryc. 4. Liczba członków i współpracowników Komisji Geograficznej PAU w latach 1924–1936

– w roku 1928 (ryc. 4). Nie przekładało się to jednak ani na ich aktywność i czynne uczestnictwo w podejmowanych inicjatywach, ani nawet na liczny udział w Walnych Zebraniach i innych posiedzeniach, które zresztą w ostatnich dwóch latach w ogóle nie były zwoływane. W konsekwencji najpierw Sekcje, a potem cała Komisja uległy likwidacji.

### Próba odnowienia Komisji

Na wspomnianym posiedzeniu Zarządu PAU (7 czerwca 1938) wraz z decyzją o rozwiązaniu Komisji niespodziewanie pojawiła się propozycja dotycząca rozważenia możliwości powołania nowej Komisji Geograficznej, o którą upomniało się kilku członków Akademii. O przygotowanie i przedstawienie odpowiedniego wniosku poproszono profesorów W. Semkowicza i T. Kowalskiego. Inicjatywa ta otworzyła kolejną kartę w historii Komisji, która dotychczas była tylko sporadycznie wspominana i właściwie zupełnie niewypukłona.

Dalszy ciąg dyskusji związanej z decyzją o rozwiązaniu Komisji oraz ze zgłoszoną propozycją jej odnowienia miał miejsce pół roku później. Na posiedzeniu Wydziału Matematyczno-Przyrodniczego PAU, które odbyło się 5 grudnia 1938 r., zebrani przyjęli do wiadomości stanowisko wyrażone przez prof. Romera w nadesłanym przez niego liście<sup>23</sup>. Zgłosił on rezygnację z godności pre-

<sup>23</sup> ANPP, W III-61, p. 9: Protokół z posiedzenia Wydziału III PAU.



wodniczącego Narodowego Komitetu Geograficznego, a także wyraził swoją dezaprobatę w stosunku do idei ponownego powołania Komisji Geograficznej. Uczestnicy zebrania wyrazili jednak pogląd i nadzieję, że z czasem uda się przekonać E. Romera o celowości podjętych decyzji, a nawet skłonić do współudziału w pracach Komisji, co jednak nie nastąpiło.

Wspomniany list prof. E. Romera był następnie omawiany na dwudniowym posiedzeniu Zarządu PAU (15–16 grudnia 1938). Potwierdzono wówczas uchwałę o rozwiązaniu Komisji, a także celowość rozważenia propozycji dotyczącej jej ponownego powołania, jednak decyzję w tej drugiej sprawie odroczoneo:

Sekretarz Generalny odczytuje pismo prof. Romera, sprzeciwiające się reaktywowaniu Komisji Geograficznej, do czego poczyniono pierwsze kroki przez zapytanie geografów członków Akademii, czy życzą sobie przystąpić do Komisji Geograficznej. W dyskusji zabierali głos: Semkowicz, Kowalski, Dziewoński, Godlewski i Prezes. Uchwalono na razie nie reaktywować Komisji Geograficznej, a na wniosek Sekretarza Generalnego kwotę znajdującą się na dotacji Komisji przenieść po połowie na dotacje Komisji Prehistorycznej i Etnograficznej<sup>24</sup>.

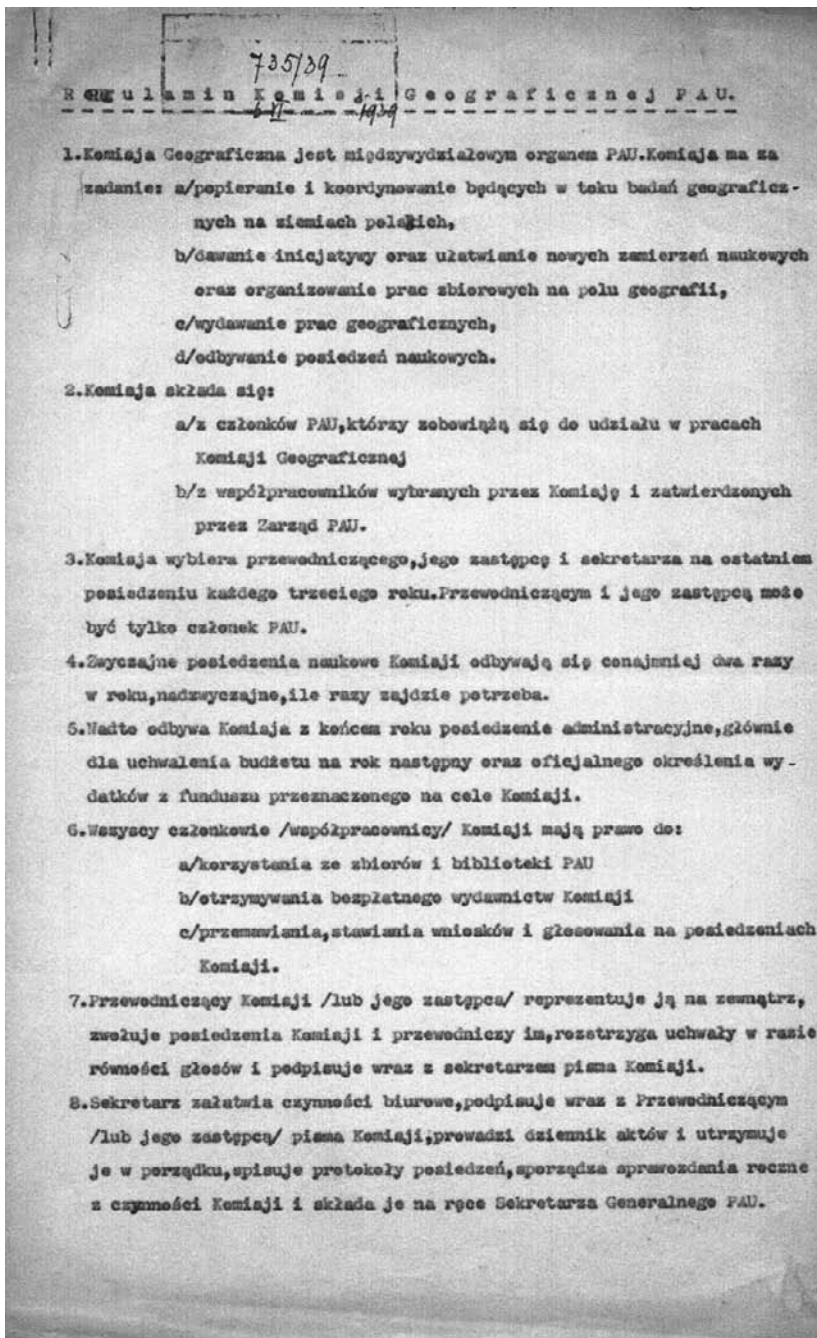
Idea reaktywowania Komisji Geograficznej powróciła wraz z nową propozycją, dotyczącą powołania komisji do badań plejstocenu PAU, jako sukcesorki Komitetu Badań Staruńskich rozwiązanego w pierwszych dniach listopada 1933 r. (Alexandrowicz 2004). Propozycja ta została zgłoszona i przyjęta 27 marca 1939 r., na posiedzeniu Wydziału Matematyczno-Przyrodniczego PAU:

Uchwalono w myśl wniosku czł. Godlewskiego, Hoyer, Nowaka, Stacha, Szafera i Smoleńskiego przystąpić do utworzenia komisji dla badań plejstocenu i wybrano Komitet Organizacyjny dla tej komisji złożony z czł. Nowaka, Szafera i Smoleńskiego<sup>25</sup>.

Projekt regulaminu tej komisji, opracowany przez prof. W. Szafera, został przedstawiony przez niego 1 maja 1939 r., na posiedzeniu Wydziału III PAU. Miał on być przedyskutowany i ewentualnie zaakceptowany pod koniec maja przez Zarząd Akademii, ale wskutek zagubienia go, załatwienie tej sprawy uległo opóźnieniu. Ostatecznie jednak projekt został pod pewnymi warunkami zatwierdzony 9 czerwca 1939 r. na kolejnym posiedzeniu Zarządu (Alexandrowicz 2004). Tym samym należy przyjąć, że powołanie komisji o nieco zmienionej nazwie (Komisja Badań Czwartorzędu) zostało finalnie zatwierdzone, a więc powinna ona była rozpocząć normalną działalność po przygotowaniu listy członków i współpracowników. Nie udało się tego uczynić przed wojną, a po jej zakończeniu formalnie podjęta uchwała Zarządu Akademii nie doczekała się kontynuacji.

<sup>24</sup> ANPP, PAU I-11, p. 20: Protokół z posiedzenia Zarządu PAU.

<sup>25</sup> ANPP, PAU W III-6, s. 148: Protokół z posiedzenia Wydziału III PAU.



Ryc. 5. Projekt regulaminu Komisji Geograficznej z roku 1939

Dwa dni wcześniej (7 czerwca 1939) zespół powołany na posiedzeniu Wydziału Matematyczno-Przyrodniczego PAU, działający w składzie: J. Smoleński, J. Nowak, W. Szafer, przekazał Zarządowi Akademii wnioski o reaktywowanie Komisji Geograficznej, uzasadniony stwierdzeniem, że pewna liczba członków PAU zgłosiła chęć przystąpienia do niej. Do wniosku załączony był nowo opracowany projekt regulaminu Komisji wraz z prośbą o jego zatwierdzenie. Obejmował on 10 punktów, a w stosunku do obowiązującego poprzednio był bardziej skondensowany w treści (ryc. 5). W ślad za tym, w protokole ze wspomnianego posiedzenia (9 czerwca 1939) znalazł się następujący zapis:

Delegat Walnego Zgromadzenia podał do wiadomości pismo podpisane przez członków: Jerzego Smoleńskiego, Jana Nowaka i Władysława Szafera, w sprawie reaktywowania Komisji Geograficznej i zatwierdzenia załączonego regulaminu. Uchwalono powierzyć zbadanie regulaminu czł. Semkowiczowi i odłożyć sprawę do najbliższego posiedzenia Zarządu<sup>26</sup>.

W myśl zacytowanej uchwały Zarządu PAU prof. T. Kowalski, pełniący funkcję Sekretarza Generalnego, przesłał 21 czerwca 1939 r. prof. W. Semkowiczowi wspomniany projekt regulaminu, z prośbą o uzgodnienie go z odpowiednimi punktami regulaminu Akademii. Był to ostatni przekaz dotyczący istniejącej w okresie międzywojennym Komisji Geograficznej PAU, a zarazem ostatnia informacja dotycząca propozycji jej reaktywowania, bowiem następne posiedzenia Zarządu odbyły się już we wrześniu i w październiku, a więc po wybuchu II wojny światowej, a w protokołach z tych posiedzeń nie ma już żadnej informacji w tej sprawie.

Wkrótce po zakończeniu II wojny światowej i podjęciu działalności przez Polską Akademię Umiejętności, prof. S. Kutrzeba jako jej prezes wystąpił z inicjatywą wewnętrznej reformy Akademii, w tym m.in. likwidacji Komisji Fizjograficznej. Pismo w tej sprawie skierował on 1 marca 1945 r. do prof. W. Szafera, sprawującego wówczas funkcję dyrektora Wydziału Matematyczno-Przyrodniczego. Podkreślił w nim, że jest to jedyna komisja tego Wydziału, która zresztą swoje zadanie już spełniła i „nie odpowiada dzisiejszej specjalizacji nauki”<sup>27</sup>. W przygotowanym przez siebie memoriale o organizacji nauki polskiej zgłosił prof. S. Kutrzeba odpowiedni wniosek, zaaprobowany 12 maja 1945 r. na posiedzeniu Zarządu Akademii (Hübner 1994), proponując jednocześnie utworzenie w jej miejsce samodzielnych komisji: astronomicznej, biologicznej, chemicznej, fizycznej, matematycznej, antropologicznej, mineralogiczno-geologicznej, geograficznej, rolniczej i leśnej. Inicjatywa prezesa wywołała wprawdzie reakcje polemiczne, została jednak 9 lipca 1945 r. zatwierdzona przez Zarząd Akademii<sup>28</sup> (Alexandrowicz 2004). Propozycja powołania dziewięciu nowych komisji nie

<sup>26</sup> ANPP, PAU I-11, p. g: Protokół z posiedzenia Zarządu PAU – 9 VI 1939.

<sup>27</sup> ANPP, PAU KSG 52/1945.

<sup>28</sup> ANPP, PAU I-11.

została zrealizowana, natomiast jej znacznie rozszerzoną wersję kilkanaście lat później podjął i przeprowadził Oddział Polskiej Akademii Nauk w Krakowie.

Uzasadnione zdziwienie może budzić fakt, że w dyskusji nad rozwiązaniem Komisji Fizjograficznej i reorganizacją Wydziału III w ogóle nie przypomniano decyzji podjętych bezpośrednio przed wybuchem wojny, dotyczących powołania Komisji Badań Czwartorzędu i odnowienia Komisji Geograficznej. Obie sprawy jakby uległy zapomnieniu i nie były już potem omawiane, a informacje o nich nie znalazły się w żadnych dokumentach. Warto przy tym podkreślić, że dwóch członków zespołu wnioskującego te inicjatywy (profesorowie J. Nowak i J. Smoleński) nie przeżyło wojny, a trzeci (prof. W. Szafer) podjął 7 grudnia 1945 r. starania zmierzające do zaangażowania Akademii w aktywizację badań dotyczących najmłodszego okresu geologicznego<sup>29</sup>. Zaowocowały one zorganizowaniem w marcu 1946 r. trzydniowego zjazdu naukowego poświęconego zagadnieniom plejstocenu, w trakcie którego nie wspomniano jednak o decyzjach podjętych w czerwcu 1939 r., dotyczących powołania odpowiedniej komisji i przygotowania jej regulaminu (Alexandrowicz 2004).

Brak inicjatywy reaktywowania Komisji Geograficznej mógł być częściowo spowodowany tym, że bezpośrednio po zakończeniu wojny w składzie członków Polskiej Akademii Umiejętności zabrakło dwóch wybitnych geografów, profesorów J. Smoleńskiego i S. Pawłowskiego. Jedynym reprezentantem tej dziedziny wiedzy był wówczas już tylko prof. E. Romer, który zresztą jeszcze w 1938 r. jednoznacznie wypowiedział się przeciwko odnowieniu tej komisji.

### **Komisja Nauk Geograficznych Oddziału PAN w Krakowie**

Wymuszone przez władze komunistyczne zawieszenie w 1952 r. działalności Polskiej Akademii Umiejętności pociągnęło za sobą zaprzestanie aktywności wszystkich jej komisji. Nową sytuację stworzyło powołanie pięć lat później Oddziału Polskiej Akademii Nauk w Krakowie, który zgodnie z doświadczeniami i tradycją wypracowaną w ciągu wielu lat podjął tworzenie nowych, własnych komisji, które z biegiem lat stały się podstawą działalności merytorycznej, organizacji i rozwoju badań. Służyły one zarówno integracji krakowskiego środowiska naukowego, jak też popularyzacji wiedzy. Pierwsze komisje zostały uruchomione w 1958 r., a w kolejnych latach liczba ich stopniowo wzrastała, przekraczając ostatecznie 30. Jako ich podstawowe zadania wskazano organizowanie posiedzeń naukowych i konferencji oraz prowadzenie, prezentowanie i publikowanie wyników badań. W dwóch pierwszych latach (1958 i 1959) powstało jedenaście komisji, w tej liczbie siedem działających w zakresie nauk humanistycznych

---

<sup>29</sup> ANPP, PAU I-11: Protokół z posiedzenia Zarządu PAU – 7 XII 1945.

28. VI. 66

Lista obecności

(I zebra. Kom. Geogr. Oddz. PAN w Krakowie)

Lp.	Imię i nazwisko	adres	podpis
1.	Leon Górecki	Kraków, Łygodna 11/7	W. H.
2.	Jan Gombosi	Bańska Tęcza	Jan
3.	Ryszard Krawiec	Grodzka 32/1 m 1	Ryszard
4.	Antoni Wronski	Zobrota 59/4	Antoni
5.	Bronisław Kuchta	Grodzka 64	B. K.
6.	Karol Bronicki	Amerycja 7 m 3	K. Bronicki
7.	Mieczysław Hess	Graniczna 16 m 7	M. Hess
8.	Sybirka Jilewska	Grodzka 64	S. Jilewska
9.	Kazimierz Klimczak	Grodzka 64	K. K.
10.	Tadeusz Gęsiński	Grodzka 64	T. G.
11.	Jan Piwowarski	Komunista 38/2	Jan
12.	Józef Jędrzej	Zakopane, Str. p. 222.	J. J.
13.	Jan Fio	Kr. Ostrołęka 11/4	J. F.
14.	Zdzisław Crippa	Kraków, Friedleina 12/1	Zdzisław
25.	Maria Trzczyńska	Kraków, Grodzka 64	M. Trzczyńska
16.	Teofil Łucyński	Kraków, ul. Okrzeja 14/3	T. Ł.
17.	Jawna Lewińska	Kraków, Borontego 5 P1117	J. L.
18.	Maria Głowacka	Kraków, Stępa 78/10	M. G.
19.	Maria Osbornowa	Kraków, Gąsienic 2	M. O.
20.	Amelia Prochownikowa	Kraków, Grodzka 25/2	A. P.
21.	Hanna Jędrzej	Kraków, Friedleina m 28 c	H. J.
22.	Zofia Lemanowska	Kraków, Friedleina m 30 28 c/38	Z. L.
23.	Zofia Branka	Kraków, Al. Słowackiego 28 m 12	Z. B.
24.	Antoni Wronski	Kr. m. Okrzeja, ul. Okrzeja 14/3	A. W.
25.	Teofil Jędrzej	Kraków, Olma 7, Pol. 14 m 11	T. J.
26.	Jan Rajman	Kraków, Olma 11, 14/25	J. R.

27. Rozanecka Maria ul. Rozanecka 16 m. 64

28. Pakuła Jędrzej ul. Rozanecka 9 m 4.

29. M. Winiarski

30. L. Starkeel

Ryc. 6. Lista obecności na pierwszym posiedzeniu Komisji Nauk Geograficznych PAN, 28 VI 1966 r.

i dwie wymienione w projekcie przygotowanym jeszcze w 1945 r. przez Prezesa PAU (Komisja Biologiczna i Komisja Nauk Geologicznych).

Komisja Nauk Geograficznych została utworzona w Krakowie 17 marca 1966 r. przez miejscowy Oddział PAN, w szóstym roku jego istnienia. Uzyskała ona jednocześnie status Sekcji Komitetu Nauk Geograficznych Polskiej Akademii Nauk. W jej skład powołano 39 członków, głównie pracowników Uniwersytetu Jagiellońskiego, Zakładu Geografii Fizycznej PAN, Zakładu Ochrony Przyrody PAN i Wyższej Szkoły Pedagogicznej w Krakowie, w tym sześciu profesorów i siedmiu docentów (Klimaszewski 1978).

Pierwsze zebranie organizacyjne, które zainauguowało działalność tej Komisji, odbyło się 28 czerwca 1966 r. w gmachu przy ul. Sławkowskiej 17, przejętym wówczas przez Polską Akademię Nauk, a uczestniczyło w nim trzydziestu zgromadzonych (ryc. 6). Inicjatorem i otwierającym to posiedzenie był prof. M. Klimaszewski, który na wstępie odczytał pismo Sekretarza Naukowego PAN, donoszące o utworzeniu Komisji Nauk Geograficznych w Krakowie, oraz zapoznał zebranych z regulaminem obowiązującym wszystkie komisje Oddziału. Następnie odbyły się wybory zarządu, przeprowadzone pod kierunkiem prof. M. Dobrowolskiej, w wyniku których przewodniczącym został prof. M. Klimaszewski, wiceprzewodniczącym – prof. A. Wrzosek, a sekretarzem – doc. M. Hess. Określono również sposób i ogólny terminarz organizowania posiedzeń naukowych, przewidując, że będą się one odbywać raz w miesiącu. Zapowiedziane zostało także publikowanie merytorycznych sprawozdań z tych posiedzeń.

Szczególnie ważnym przedmiotem obrad były sprawy wydawnicze, a zwłaszcza decyzja o utworzeniu dwóch roczników. Pierwszy z nich to „*Folia Geographica*”, obejmujący dwie oddzielne serie: geograficzno-fizyczną i geograficzno-ekonomiczną, o objętości po 10 arkuszy rocznie. Drugi rocznik – „*Studia Geomorphologica Carpatica*” (10–12 arkuszy rocznie) – został ustanowiony jako organ utworzonej w 1963 r. Międzynarodowej Komisji Geomorfologii Karpat, uzyskując w ten sposób międzynarodowy charakter. Już od pierwszego tomu, który ukazał się w 1967 r., jego tytuł został uzupełniony, przybierając ostateczną formę „*Studia Geomorphologica Carpatho-Balcanica*”. Wybrano również komitety redakcyjne obu serii pierwszego z wymienionych roczników, przyjmując jednocześnie do wiadomości skład komitetu drugiego rocznika, obejmujący przedstawicieli Akademii Nauk krajów uczestniczących we wspomnianej Komisji.

Przedmiotem dyskusji było także wskazanie głównego zakresu działalności naukowej oraz obszaru prowadzenia badań, koncentrujących się na województwach: krakowskim, katowickim, świętokrzyskim i rzeszowskim, objętych działalnością Oddziału PAN w Krakowie. Podkreślono również celowość i potrzebę opracowywania syntez regionalnych, ze szczególnym uwzględnieniem regionu krakowskiego. Wybrany został ponadto skład zespołów badawczych, mających zająć się problematyką miasta Krakowa, zarówno z zakresu geografii fizycznej, jak i geografii ekonomicznej. Obszerny protokół z omawianego posiedzenia,

obejmujący 7 punktów i sformułowany na trzech stronach maszynopisu, sporządził dr B. Kortus<sup>30</sup>.

Warto wspomnieć, że w pierwszym roku swojej działalności, obok nazwy nadanej Komisji przez władze Akademii, zapisanej we wspomnianym protokole z posiedzenia organizacyjnego, dwukrotnie użyta była oficjalnie nazwa „Komisja Geograficzna”, nawiązująca do tradycji z okresu międzywojennego. Figuruje ona na okładce i na stronie kontrtytułowej pierwszego tomu rocznika „Studia Geomorphologica Carpatho-Balcanica”, a także została użyta w rezolucji uchwalonej na II Sympozjum Geomorfologicznej Komisji Karpacko-Bałkańskiej, które odbyło się w dniach 27 września–5 października 1966 w Bułgarii. Punkt 5 tej rezolucji stanowi, że:

Członkowie Komisji uznają za swój organ rocznik „Studia Geomorphologica Carpatho-Balcanica” wydawany przez Komisję Geograficzną Krakowskiego Oddziału PAN w Krakowie. Do komitetu redakcyjnego wejść geomorfologowie z wszystkich krajów. Członkowie komisji popierają propozycję polską drukowania w tym czasopiśmie krótkich artykułów z zakresu geomorfologii Karpat i Bałkanu oraz recenzji i komunikatów o stanie prac komisji<sup>31</sup>.

Podstawowe informacje o dorocznej działalności Komisji Nauk Geograficznych były publikowane w „Sprawozdaniach z Posiedzeń Komisji” Oddziału PAN w Krakowie, wydawanych w latach 1966–2003, a także w „Roczniku Oddziału PAN w Krakowie”, od tomu obejmującego lata 1963–1968 do tomu za lata 2003–2006. W kolejnych woluminach tego rocznika zamieszczano wiadomości o przebiegu badań naukowych i innych przedsięwzięć, podejmowanych bezpośrednio przez Komisję, a także dane o odbytych sesjach i posiedzeniach, jak też o międzynarodowych kontaktach jej członków. Niezależnie od tego charakterystykę jej aktywności i działań w pierwszym dziesięcioleciu istnienia przedstawił i scharakteryzował M. Klimaszewski (1978).

Działalność naukowa Komisji polegała na podejmowaniu i realizacji badań zespołowych i indywidualnych. Pierwsze z nich były planowane i subwencjonowane, natomiast tematy indywidualne o lokalnej i rozproszonej tematyce nie podlegały finansowaniu. Preferowanym przedmiotem aktywności były regionalne atlasy geograficzne, opracowywane niemal przez cały okres istnienia Komisji. Pierwszą inicjatywę w tym zakresie, czyli opracowanie *Atlasu geograficznego województwa krakowskiego*, przedstawiła w 1966 r. prof. M. Dobrowolska. Zadanie to zostało w znacznym stopniu zrealizowane w ciągu pięciu lat, jednak publikacja materiałów ulegała opóźnieniom najpierw ze względu na brak środków finansowych, a następnie ze względu na konieczność wprowadzenia poprawek spowodowanych Powszechnym Spisem Ludności (1970), a w końcu z powodu reorganizacji

---

<sup>30</sup> ANPP, KG O-PAN.

<sup>31</sup> „Studia Geomorphologica Carpatho-Balcanica” 1967, t. I, s. 90; „Przegląd Geograficzny” 1967, t. 39, z. 3, s. 662.

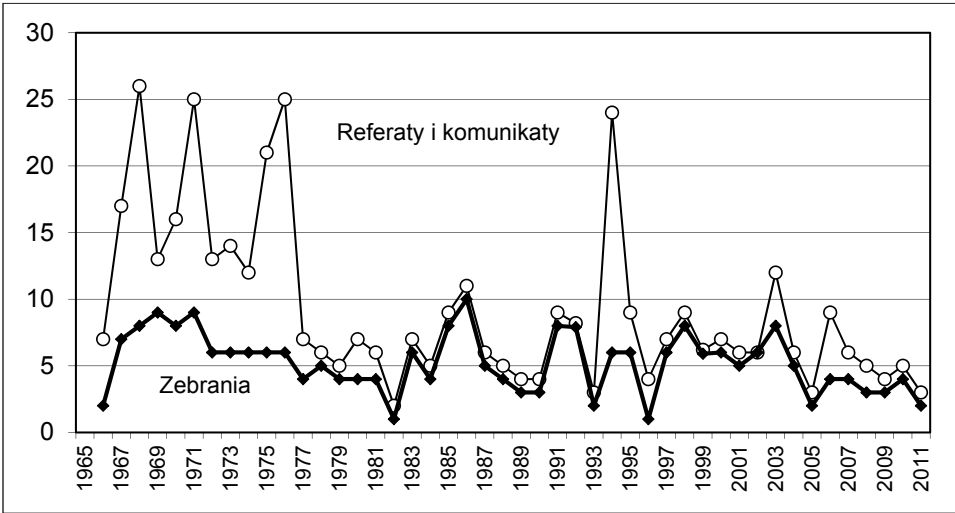
administracyjnych – likwidacji powiatów oraz zmian liczby i granic województw (1975). Ostatecznie powstała propozycja opracowania i wydania czterech atlasów, a także monografii geograficznych nowo powstałych jednostek administracyjnych, a były to: miejskie województwo krakowskie, województwo bielskie, województwo tarnowskie i województwo nowosądeckie (Klimaszewski 1978).

Pierwszy z projektowanych atlasów (*Atlas miejskiego województwa krakowskiego*), finansowany przez Oddział PAN w Krakowie i wojewodę krakowskiego, ukazał się w 1978 r., a rok później tekst odpowiedniego monograficznego opracowania został opublikowany w tomie XIII „Folia Geographica” (Series Geographica Physica). *Atlas województwa bielskiego* wydano w 1981 r., a zbiór prac dotyczących poszczególnych zagadnień tego regionu został zamieszczony w tomie XV tej samej serii wydawniczej (1983). W 1988 r. wyszedł drukiem *Atlas województwa tarnowskiego*, a jednocześnie ukończono przygotowanie odpowiedniej monografii. Czwarty atlas (województwa nowosądeckiego), którego opracowanie było z początkiem lat dziewięćdziesiątych bardzo zaawansowane, ze względów finansowych nie doczekał się publikacji, a wobec kolejnej zmiany administracyjnej ostatecznie od niej odstąpiono. W realizacji tych projektów brały udział zespoły liczące 20–40 uczestników, członków i współpracowników Komisji.

Obok opracowań o charakterze kartograficznym planowane i wykonywane były różne badania i analizy z szeroko pojętego zakresu nauk geograficznych, odnoszące się do tego samego obszaru. Wyniki ich prezentowano na posiedzeniach naukowych, a także w trakcie specjalnie organizowanych sesji tematycznych. Kilka takich sesji dotyczyło miasta Krakowa i jego najbliższych okolic. Pierwsza z nich, poświęcona wprost środowisku geograficznemu Krakowa, a obejmująca cztery referaty, miała miejsce 3 października 1966 r., otwierając cały cykl zebrań naukowych Komisji. Rok później (7 grudnia 1967), na sesji poświęconej zagadnieniom rozwoju przemysłu, komunikacji i turystyki miasta i jego otoczenia, zaprezentowano pięć referatów. Przyczyny, przebieg i skutki powodzi, która w roku 1970 nawiedziła Małopolskę, były tematem kolejnej sesji, która odbyła się 1 czerwca 1971 r. i objęła aż 13 wystąpień. W latach 1975 i 1976 zorganizowano dwa wieloreferatowe zebrania naukowe, poświęcone prezentacji wyników badań dwóch ekspedycji geograficznych do Mongolii, przeprowadzonych w latach 1974 i 1975, a więc odpowiednio o rok wcześniej. Przedstawiono na nich 16 i 18 referatów oraz komunikatów.

W pierwszej połowie 1986 r. odbyło się kolejno 9 posiedzeń naukowych, składających się na cykl poświęcony prezentacji stanu i wyników badań oraz naukowego dorobku krakowskiego ośrodka geograficznego. Obejmował on referaty dotyczące gleboznawstwa, geografii przemysłu i osadnictwa, kompleksowej geografii fizycznej, zagadnień turystyki, hydrografii, geografii rolnictwa, antropogeografii oraz kartografii i fotointerpretacji. Artykuły omawiające wybrane zagadnienia z zakresu geografii fizycznej ukazały się rok później w tomie XIX odpowiedniej serii „Folia Geographica”.



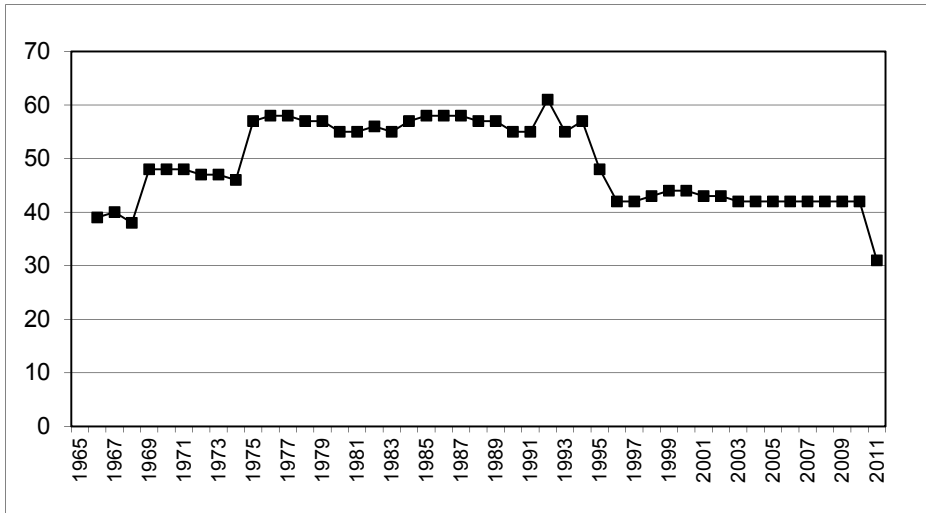


Ryc. 7. Liczba posiedzeń naukowych zorganizowanych przez Komisję Nauk Geograficznych i referatów przedstawionych w okresie jej działalności (1966–2011)

W pierwszym kwartale 1994 r. Komisja zorganizowała cykl czterech posiedzeń naukowych, poświęconych kompleksowo pojętej problematyce geograficznej Krakowa, w trakcie których przedstawiono 22 referaty. Opublikowane zostały merytoryczne streszczenia, jak też kompletne teksty artykułów, które ukazały się dwa lata później w „Folia Geographica” – Series Geographica Physica, t. XXVI–XXVII (12 artykułów) oraz „Folia Geographica” – Series Geographica Oeconomica, t. XXVII–XXVIII (10 artykułów).

W całym okresie działalności Komisji Nauk Geograficznych, w latach 1966–2011, odbyły się 244 posiedzenia i sesje naukowe, na których zaprezentowano w sumie 403 referaty i komunikaty (ryc. 7). Streszczenia większości tych wystąpień, jako komunikaty naukowe o średniej objętości 2–3 stron, ukazywały się w kolejnych tomach „Sprawozdań z Posiedzeń Komisji” Oddziału PAN w Krakowie. W tym samym czasie dorobek wydawniczy Komisji objął:

- „Folia Geographica” – Series Geographica Physica 1968–2010 – 39 tomów (1–41, w tym dwa podwójne, od roku 2006 wydawane wspólnie przez PAN i UJ);
- „Folia Geographica” – Series Geographica Oeconomica 1968–2010 – 31 tomów (1–33, w tym dwa podwójne, ostatni tom wydany wspólnie przez PAN i UJ);
- „Studia Geomorphologica Carpatho-Balcanica” 1967–2010 – 42 tomy (1–44, w tym dwa podwójne).



Ryc. 8. Liczba członków Komisji Nauk Geograficznych Oddziału PAN w Krakowie (1966–2011)

Komisja Nauk Geograficznych Oddziału PAN w Krakowie miała kolejno trzech przewodniczących: prof. Mieczysław Klimaszewski (1966–1982), prof. Irena Dynowska (1982–1995) i prof. Adam Kotarba (1995–2011). Liczba członków Komisji wahała się w tym czasie w granicach 39–61. W pierwszych dziewięciu latach było ich 39–46, w kolejnych dwudziestu latach liczba ta wzrosła do 55–57, osiągając wartość maksymalną w roku 1992, a w ostatnim piętnastoleciu ustabilizowała się ona na poziomie 42–44 (ryc. 8).

Trudności finansowe Oddziału PAN w Krakowie, stopniowo narastające w pierwszej dekadzie bieżącego stulecia, a także ograniczenia przyznawanych środków zaczęły powodować ograniczanie prowadzonej od wielu lat działalności wydawniczej. Wysoce niepokojącą wiadomością na ten temat przekazał prezes Oddziału prof. Jerzy Haber w piśmie skierowanym 3 lipca 2009 r. do prof. A. Kotarby, przewodniczącego Komisji Nauk Geograficznych<sup>32</sup>. Zawarta w nim była informacja, że rocznik „*Studia Geomorphologica Carpatho-Balcanica*” nie otrzymał dofinansowania na druk tomu 43, zaplanowanego na rok 2009, a także sugestia wskazująca potrzebę podjęcia starań o uzyskanie funduszy z innych źródeł. Zasygnalizowane zostało w ten sposób poważne i realne zagrożenie dla dalszej edycji tego rocznika, ukazującego się od roku 1967 jako oficjalny organ Międzynarodowej Komisji Geomorfologii Karpat. W związku z tym prof. A. Ko-

<sup>32</sup> ANPP, KG O-PAN: Pismo Prezesa Oddziału PAN w Krakowie (nr. SW/60/23/09) z dnia 3 VII 2008 r. ws. wstrzymania finansowania druku czasopism wydawanych przez Oddział PAN.

tarba, pełniący zarazem funkcję redaktora, uznał, że ewentualna likwidacja tej serii wydawniczej może mieć istotny wpływ na dalsze funkcjonowanie Komisji Nauk Geograficznych PAN. Wskazał on przy tym na potrzebę zainicjowania przez Zarząd Komisji i działające w jej obrębie Komitety Redakcyjne dyskusji na ten temat, a także podjęcia odpowiednich decyzji<sup>33</sup>.

Rok później (6 maja 2010) prof. Ryszard Tadeusiewicz, jako nowy prezes Oddziału PAN w Krakowie, pismem skierowanym do przewodniczących wszystkich komisji potwierdził konieczność wstrzymania akcji wydawniczej w tradycyjnej formie druku, spowodowaną trudnościami finansowymi. Jednocześnie przekazał on informację o uruchomieniu z własnej inicjatywy specjalnego portalu internetowego, stwarzającego możliwość publikowania w wersji elektronicznej efektów prac badawczych. Dotyczyło to w szczególności tekstów referatów, sprawozdań i komunikatów, jako rezultatów naukowej działalności wszystkich Komisji<sup>34</sup>, publikowanych uprzednio we wspomnianym powyżej wydawnictwie „Sprawozdania z Posiedzeń Komisji” Oddziału PAN w Krakowie, jak też we wszystkich innych, własnych seriach wydawniczych.

Okoliczności przedstawione w obu wspomnianych pismach dwóch prezesów Oddziału PAN spowodowały zrozumiałe zaniepokojenie środowiska geograficznego w Krakowie. Odmowa dofinansowania kolejnego, zaplanowanego tomu, a następnie rezygnacja z tradycyjnej, drukowanej edycji czasopisma „Studia Geomorphologica Carpatho-Balcanica”, wydawnictwa o randze i tradycji międzynarodowej, ukazującego się od 44 lat i mającego perspektywę skutecznego kandydowania do wpisu na listę filadelfijską, była bardzo trudna do zaakceptowania. Zastąpienie druku wyłącznie zapisem w Internecie mogło spowodować utratę tego czasopisma i przejście go przez inny kraj członkowski wspomnianej instytucji międzynarodowej. Należy nadmienić, że już kilka lat wcześniej kompletny zapis elektroniczny treści tego rocznika został dodatkowo wprowadzony na strony internetowe Instytutu Geografii i Przestrzennego Zagospodarowania PAN, co pozytywnie wpłynęło na dostępność jego tomów ukazujących się jednocześnie w dwóch wersjach.

Wyjątkowa rola serii wydawniczej „Studia Geomorphologica Carpatho-Balcanica” w prezentacji dorobku naukowego Komisji Nauk Geograficznych uzasadnia celowość zestawienia i podania podstawowych danych ilościowych, rzutuujących na ocenę jej merytorycznego znaczenia. W okresie 44 lat edycji (1967–2010) na łamach tego rocznika ukazało się 425 artykułów o średniej objętości od 0,5 do 2 arkuszy drukarskich, a w sumie było to ponad 7000 stron tekstu wraz załącznikami graficznymi, czyli ponad 530 arkuszy wydawniczych. Zwraca uwagę

<sup>33</sup> ANPP, KG O-PAN: Pismo Przewodniczącego Komisji Nauk Geologicznych PAN i Redaktora „Studia Geomorphologica Carpatho-Balcanica” z dnia 27 VII 2008 r.

<sup>34</sup> ANPP, KG O-PAN: Pismo Prezesa Oddziału PAN w Krakowie z dnia 6 V 2010 r. ws. wstrzymania działalności wydawniczej i uruchomienia portalu internetowego do publikowania tekstów.

dominujący udział publikacji anglojęzycznych, sięgający 77,6%, natomiast prac wydanych w języku polskim było 11,3%, w języku francuskim – 6,6%, a w języku rosyjskim – 4,5%. W większości wydanych tomów ukazywała się kronika z informacjami o najważniejszych wydarzeniach, m.in. o międzynarodowych sympozjach, zjazdach i kongresach. W kilkunastu tomach publikowana była również obszerna bibliografia aktualnie ukazujących się publikacji, odnoszących się do podstawowej tematyki z zakresu geomorfologii obszaru objętego zainteresowaniem Komisji. Przez 20 pierwszych lat była ona zestawiana i redagowana przez M. Baumgart-Kotarbową, a od roku 1990 – przez E. Niedziałkowską. Zamieszczane były także recenzje wybranych prac. Przegląd tych danych w pełni uzasadnia troskę o utrzymanie tradycyjnej formy wydawnictwa, pretendującego do roli czołowego polskiego periodyku geograficznego.

### Reaktywowanie Komisji Geograficznej PAU

Zebranie Komisji Nauk Geograficznych PAN, zaplanowane jeszcze po otrzymaniu przez zarząd pierwszego z wymienionych pism prezesa Oddziału, odbyło się dopiero po upływie roku (9 września 2010), a więc po nadejściu drugiego pisma. Przewodniczący przedstawił członkom Komisji:

warunki zaproponowane w piśmie Prezesa Oddziału i prosił o wyrażenie opinii oraz propozycji na temat dalszej działalności. Wszyscy Członkowie obecni na posiedzeniu (ponad 50% składu osobowego Komisji) wyrazili życzenie, by geografia krakowska powróciła do tradycji Komisji Geograficznej PAU, i poprosili o wystąpienie do Zarządu Polskiej Akademii Umiejętności w tej sprawie<sup>35</sup>.

W ślad za tym przewodniczący i sekretarz komisji (prof. A. Kotarba i prof. K. Krzemień) przedstawili dyrektor Wydziału Przyrodniczego Polskiej Akademii Umiejętności, prof. Krystynie Grodzińskiej, prośbę o utworzenie Komisji Geograficznej PAU. Prośba ta dotyczyła również przeniesienia czasopisma „*Studia Geomorphologica Carpatho-Balcanica*”, z perspektywą wspólnego wydawania go przez Polską Akademię Umiejętności oraz Instytut Geografii i Przestrzennego Zagospodarowania PAN, przy współfinansowaniu kosztów po połowie.

W ślad za podjętymi staraniami Zarząd Komisji zwrócił się do Prezydium Oddziału PAN w Krakowie z wnioskiem o zawieszenie jej działalności i uzyskał na to zgodę, obowiązującą przez jeden rok. Do końca 2011 r. należało obligatoryjnie przekazać informację w sprawie ewentualnego pozostawienia

---

<sup>35</sup> Pismo Przewodniczącego i Sekretarza Naukowego Komisji Nauk Geograficznych PAN z dnia 3 III 2011 r., skierowane do Dyrektora Wydziału Przyrodniczego Polskiej Akademii Umiejętności.

Komisji w krakowskim Oddziale Polskiej Akademii Nauk lub jej powrotu do PAU<sup>36</sup>.

Wniosek o utworzenie Komisji Geograficznej, przedstawiony przez dyrektor Wydziału Przyrodniczego uzyskał 18 kwietnia 2011 r. akceptację Zarządu Polskiej Akademii Umiejętności z uwagą, że właściwie dotyczy on reaktywowania komisji, która w okresie międzywojennym działała przez 14 lat. Dzień później został on formalnie zatwierdzony w formie uchwały, przyjętej jednogłośnie przez Radę Polskiej Akademii Umiejętności. Po upływie tygodnia (26 kwietnia 2011) przewodniczący i sekretarz Komisji przedstawili prezesowi Oddziału PAN w Krakowie informację na ten temat, wraz z prośbą o wyrażenie zgody na zmianę afiliacji czasopisma „*Studia Geomorphologica Carpatho-Balcanica*” oraz o formalne rozwiązanie Komisji Nauk Geograficznych PAN<sup>37</sup>. Zmiana afiliacji czasopisma została zaakceptowana 15 kwietnia 2011 r. przez Prezydium Oddziału PAN, o czym prof. R. Tadeusiewicz poinformował pismem z dnia 30 kwietnia 2011 r. prof. A. Kotarbę.

Lista członków Komisji zaproponowana przez zarząd zawieszonyj Komisji Nauk Geograficznych PAN objęła 31 osób, wybranych z 38 członków należących do niej poprzednio. Skład ten wymagał zatwierdzenia przez Zarząd Wydziału Przyrodniczego PAU z wyjątkiem czterech członków Polskiej Akademii Umiejętności (profesorowie: A. Kotarba, T. Niedźwiedź, L. Starkel i W. Zuchiewicz), których udział, zgodnie ze statutem Akademii, spełnienia takiego warunku nie potrzebował. Pierwsze, organizacyjne zebranie Komisji Geograficznej PAU odbyło się 12 maja 2011 r., przy udziale 18 członków (ryc. 9). W tajnym głosowaniu wyłoniony został jej Zarząd w składzie: przewodniczący – prof. Kazimierz Krzemień (UJ), zastępcy przewodniczącego – prof. Adam Kotarba i prof. Tadeusz Niedźwiedź (członkowie czynni PAU), sekretarz – prof. Bolesław Domański (UJ)<sup>38</sup>. Zgodnie z tradycją poprzedniej Komisji oraz intencją podtrzymaną przez nowy zarząd, zebrania naukowe mają odbywać się raz w miesiącu. Posiedzenie inauguracyjne, zorganizowane wspólnie z Komisją Historii Nauki PAU, odbyło się 23 listopada 2011 r., a było poświęcone historii Komisji Geograficznej. Kolejne dwa posiedzenia miały miejsce w dniach 24 listopada i 15 grudnia 2011 r., zamykając merytoryczną działalność Komisji w roku jej reaktywowania.

---

<sup>36</sup> ANPP, KG O-PAN: Pismo Prezesa Oddziału PAN w Krakowie do Przewodniczącego Komisji Nauk Geograficznych PAN z dnia 28 XI 2010 r.

<sup>37</sup> ANPP, KG O-PAN: Pismo Przewodniczącego i Sekretarza Naukowego Komisji Nauk Geograficznych PAN do Prezesa Oddziału Krakowskiego Polskiej Akademii Nauk.

<sup>38</sup> ANPP, KG O-PAN: Sprawozdanie z pierwszego posiedzenia Komisji Geograficznej PAU w dniu 12 V 2011 r. (protokół).

Proponowana lista członków Komisji Geograficznej PAU - 30.03.2011	
<u>Posiedzenie organizacyjne – 12.05.2011 r</u>	
1. Prof. dr hab. CHEŁMICKI Wojciech	
2. Prof. dr hab. DŁUGOSZ Zbigniew	
3. Prof. dr hab. DOMAŃSKI Bolesław	
4. Prof. dr hab. GERLACH Tadeusz	T. Gerlach
5. Prof. dr hab. GERMAN Krystyna	K. German
6. Prof. dr hab. GÓRKA Zygmunt	Z. Górka
7. Prof. dr hab.inż. GUZIK Czesław	
8. Dr hab. IZMAIŁOW Bogdana	
9. Prof. dr hab. HORAWSKA Maria	M. Horawska
10. Prof. dr hab. JACKOWSKI Antoni	Ant. Jackowski
11. Prof. dr hab. JELONEK Adam	A. Jelonek
12. Prof. dr hab. KLIMEK Kazimierz	K. Klimek
13. Prof. dr hab. KOTARBA Adam	A. Kotarba
14. Prof. dr hab. KRZEMIEŃ Kazimierz	K. Krzemień
15. Prof. dr hab. KUREK Włodzimierz	
16. Dr hab. KUKULAK Józef, prof. UP	
17. Dr hab. MALARZ Roman, prof. UP	
18. Prof. dr hab. NIEDŹWIEDŹ Tadeusz	T. Niedźwiedź
19. Dr hab. OLECKI Zygmunt	Z. Olecki
20. Dr PARTYKA Józef	
21. Prof. dr hab. POCIASK-KARTECZKA Joanna	
22. Dr hab. RAŹCZKOWSKA Zofia, prof. PAN	Z. Rażczkowska
23. Prof. dr hab. SKIBA Stefan	S. Skiba
24. Dr hab. SOJA Roman, prof. UP	
25. Prof. dr hab. STARKEL Leszek	L. Starkel
26. Prof. dr hab. TREPIŃSKA Janina	J. Trepińska
27. Dr hab. TWARDOSZ Robert	
28. Prof. dr hab. USTRNUL Zbigniew	Z. Ustrnul
29. Dr hab. ZBOROWSKI Andrzej	
30. Prof. dr hab. ZIAJA Wiesław	
31. Prof. dr hab. ZUCHIEWICZ Witold	Witold Zuchewicz

Ryc. 9. Lista członków reaktywowanej Komisji Geograficznej PAU, obecnych na posiedzeniu 12 V 2011

## Literatura

- Alexandrowicz S.W. 2004: *Starunia i badania czwartorzędu w tradycji i inicjatywach Polskiej Akademii Umiejętności*, Studia i materiały do dziejów Polskiej Akademii Umiejętności, t. III, Kraków.
- Alexandrowicz S.W. 2008: *Sekcja Geologiczna Komisji Fizjograficznej TNK i AU – działalność i osiągnięcia* [w:] Pawłowski 2008, s. 63–145.
- Alexandrowicz S.W. 2009: *Niezwykła mapa Galicji sprzed półtora wieku*, „Gazeta Górská”, nr 17 (2), s. 12–14.
- Brzozowski S. (red.) 1974: *Polska Akademia Umiejętności 1872–1952. Nauki lekarskie, ścisłe, przyrodnicze i o ziemi*. Wrocław.
- Czechowska J. 2008: *Komisja Fizjograficzna TNK i AU w świetle dokumentów z zasobu Archiwum Nauki PAN i PAU* [w:] Pawłowski 2008, s. 15–35.
- Dybiec J. 1993: *Polska Akademia Umiejętności 1872–1952*, Kraków.
- Hulewicz J. 1958: *Akademia Umiejętności w Krakowie 1873–1918 – zarys dziejów*, Wrocław.
- Hübner P. 1994: *Siła przeciw rozumowi... Losy Polskiej Akademii Umiejętności w latach 1939–1989*, Kraków.
- Jackowski A., Sołjan I. 2009: *Z dziejów geografii na Uniwersytecie Jagiellońskim (XV–XXI wiek)*, Kraków.
- Klimaszewski M. 1974: *Geografia w działalności i pracach Polskiej Akademii Umiejętności* [w:] Brzozowski 1974, s. 321–328.
- Klimaszewski M. 1978: *Działalność Komisji Nauk Geograficznych w okresie 1966–1976*, „Rocznik Oddziału PAN w Krakowie za rok 1976”, s. 69–73.
- Książkiewicz M. 1929: *Ostatnia podróż prof. L. Sawickiego (Wyprawa Bałkańska 1928)*, „Kra-kowskie Odczyty Geograficzne”, nr 13, s. 1–48.
- Lencewicz S. 1930: *Pierwsza polska mapa warstwowa*, „Przegląd Geograficzny”, t. 10, z. 3/4, s. 226–237.
- Pamiętnik piętnastoletniej działalności Akademii Umiejętności w Krakowie 1873–1888*. 1889, Kraków.
- Pawłowski J. (red.) 2008: *140 ROCZNICA utworzenia Komisji Fizjograficznej Towarzystwa Naukowego Krakowskiego oraz Akademii Umiejętności i Polskiej Akademii Umiejętności*, Studia i materiały do dziejów Polskiej Akademii Umiejętności, t. V, Kraków.
- Smolka S. 1894: *Akademia Umiejętności w Krakowie 1873–1893*, Kraków.
- Stach J. (red.) 1924: *Pierwszy Zjazd Fizjografów Polskich w Krakowie*, Kraków.
- Trepińska J.B. 2008: *Sekcja Meteorologiczna Komisji Fizjograficznej* [w:] Pawłowski 2008, s. 37–62.

## Summary

### Geographical Commission of Scientific Academies in Krakow

Before the First World War problems related to geographical sciences were practiced in Physiographical Commission of the Cracow Scientific Society and the Academy of Arts and Sciences, namely in Meteorological Section and Orographic-Geological Section. During the interwar period the Geographical Commission was established by the Polish Academy of Arts and Sciences in 1924 and was active until 1938. In this year the Board of

the Academy decided to dissolve the Commission. Simultaneously, the proposal to appoint a new Geographical Commission was introduced but till the outbreak of the Second World War it could not be carried out. After the suspension of the Polish Academy of Arts and Sciences extorted in 1952 by Communist authorities, the Commission of Geographical Sciences was formed in 1966 by the Cracow Branch of the Polish Academy of Sciences. It worked till 2011 and then was newly constituted or correctly reactivated as the Geographical Commission of the Polish Academy of Arts and Sciences.