

DOBROŚŁAWA HORZELA
Uniwersytet Jagielloński, Instytut Historii Sztuki / Corpus Vitrearum, Polska

GÜNTER BUCHINGER
Österreichische Akademie der Wissenschaft, Institut für kunst- und musikhistorische Forschungen /
Corpus Vitrearum, Austria

WITRAŻE Z KOŚCIOŁA FILIALNEGO ST. LORENZEN OB KATSCH (STYRIA)

O POCHODZENIU I LOSACH ZESPOŁU ŚREDNIOWIECZNYCH
KWATER WITRAŻOWYCH W KRAKOWIE, WROCŁAWIU I GLASGOW

Odbytujące się co dwa lata międzynarodowe konferencje organizacji badawczej Corpus Vitrearum, zajmujące się inwentaryzacją europejskiego średniowiecznego malarstwa witrażowego, a także nieformalne spotkania jej współpracowników umożliwiają wymianę myśli naukowej w kwestiach metodologii, ponadregionalnych związków artystycznych oraz problemów proveniencyjnych, zwłaszcza dotyczących dzieł znajdujących się w zbiorach muzealnych i przez to pozbawionych lokalnego kontekstu artystycznego. Tego rodzaju problemy badawcze przywiodły autorkę artykułu, prowadzącą prace nad polskimi tomami serii *Corpus Vitrearum Medii Aevi*, do Wiednia¹. Jednym z zespołów witraży opracowywanych przez nią w ramach korpusu jest bowiem czternaście kwatery, które w literaturze przedmiotu określane są od dawna jako austriackie, jednak ich pierwotne pochodzenie i okoliczności, w jakich znalazły się w polskich zbiorach, w dotychczasowej literaturze przedmiotu nie były satysfakcjonująco wyjaśnione.

Pochodzące z początku XV w. dzieła przechowywane są w Muzeum Uniwersytetu Jagiellońskiego w Krakowie oraz w Muzeum Narodowym we Wrocławiu. W Krakowie znajdują się wyobrażenia św. Wolfganga, Mikołaja, Andrzeja, Erazma, Jakuba St., Leonarda oraz Matki Boskiej z Dzieciątkiem i Męża Boleści (il. 1–8), zaś we Wrocławiu – św. Barbary, Małgorzaty, Piotra, Wawrzyńca oraz Archanioła Gabriela i Marii ze sceny *Zwiastowania* (il. 9–14). Cztery ostatnie kwatery wzbogacone są o wypełnienia

szczytów otworów okiennych przedstawiające zwieńczenia fantazyjnej architektury (il. 11–14). Kwatery mają niemal identyczne wymiary (tu i w dalszej części tekstu podawane bez wtórnych przeszkleń: 0,76–0,79 × 0,36–0,38 m), są też tak samo zakomponowane: stojące postaci (wyjąwszy klęczącego Archanioła) ukazane są na barwnych (błękitnych, czerwonych lub zielonych) tłach z motywem ulistnionej wici, pod architektonicznymi baldachimami. Formy baldachimów są zróżnicowane, przy czym każdy typ występuje dwukrotnie, kwatery tworzą więc pary. Wskazuje to na ich pochodzenie z okna lub okien dwudzielnych.

Do literatury przedmiotu witraże te zostały wprowadzone przed kilku laty, w związku z projektem badawczym, w ramach którego wykonano m.in. badania fizyko-chemiczne. Jednym z ich wyników – z punktu widzenia historii sztuki niezbyt zaskakującym – było potwierdzenie średniowiecznej metryki kwatery². Częścią

¹ Prace prowadzone są pod kierunkiem Dobrośławy Horzeli w ramach grantu przyznanego na lata 2014–2019, finansowanego ze środków NPRH (0030/NPRH3/H11/82/2014).

² Badania fizyko-chemiczne były prowadzone w ramach grantu *Zastosowanie nowoczesnych metod fizyko-chemicznych oraz cyfrowej analizy obrazu w procesie dokumentacji, badania i konserwacji witrażowych szkła zabytkowych, na przykładzie grupy czternastu średniowiecznych witraży z Grodzca*, finansowanego przez Narodowe Centrum Nauki i realizowanego pod kierunkiem dr Małgorzaty Walczak na Akademii Sztuk Pięknych im. Jana Matejki w Krakowie (UMO-2012/05/E/HS2/03867, 2013–2015). Wyniki były publikowane kilkakrotnie: M. WALCZAK, M. KAMIŃSKA, P. KARASZKIEWICZ, J. SZCZERBIŃSKI, M. SZYMOŃSKI, *The preliminary results on the investigation of historic stained glass panels from Grodziec collection, Poland*, [w:] *Proceedings of SPIE 8790, Optics for Arts, Architecture and Archeology IV*, 8790, 2013





1. Św. Wolfgang, kwatera witrażowa, Muzeum Uniwersytetu Jagiellońskiego, Kraków. Fot. D. Podosek, Corpus Vitrearum, Polska



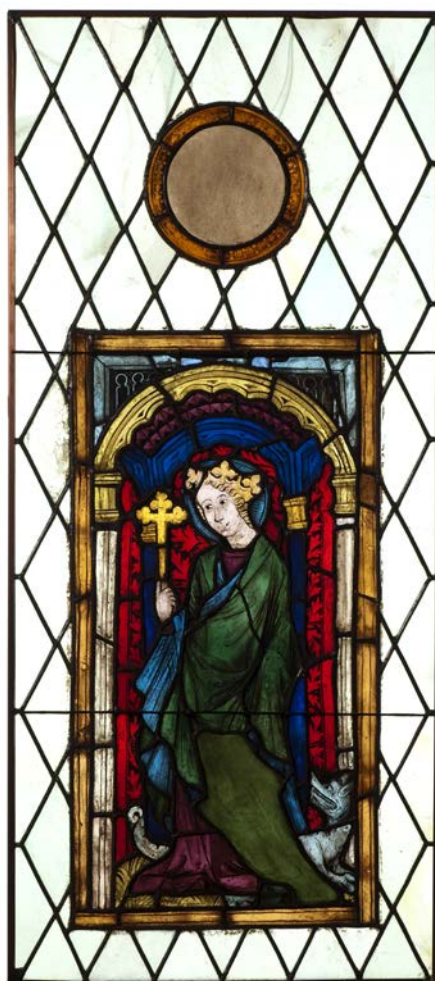
2. Św. Mikołaj, kwatera witrażowa, Muzeum Uniwersytetu Jagiellońskiego, Kraków. Fot. D. Podosek, Corpus Vitrearum, Polska



3. Św. Andrzej, kwatera witrażowa, Muzeum Uniwersytetu Jagiellońskiego, Kraków. Fot. D. Podosek, Corpus Vitrearum, Polska



9. Św. Barbara, kwatera witrażowa, Muzeum Narodowe we Wrocławiu. Fot. Muzeum Narodowe we Wrocławiu



10. Św. Małgorzata, kwatera witrażowa, Muzeum Narodowe we Wrocławiu. Fot. Muzeum Narodowe we Wrocławiu



4. Św. Erazm, kwaterna witrażowa, Muzeum Uniwersytetu Jagiellońskiego, Kraków. Fot. D. Podosek, Corpus Vitrearum, Polska



5. Św. Jakub St., kwaterna witrażowa, Muzeum Uniwersytetu Jagiellońskiego, Kraków. Fot. D. Podosek, Corpus Vitrearum, Polska



6. Św. Leonard, kwaterna witrażowa, Muzeum Uniwersytetu Jagiellońskiego, Kraków. Fot. D. Podosek, Corpus Vitrearum, Polska



11. Św. Piotr oraz zwieńczenie architektoniczne, dwie kwatery witrażowe oprawione razem, Muzeum Narodowe we Wrocławiu. Fot. Muzeum Narodowe we Wrocławiu



12. Św. Wawrzyniec oraz zwieńczenie architektoniczne, dwie kwatery witrażowe oprawione razem, Muzeum Narodowe we Wrocławiu. Fot. Muzeum Narodowe we Wrocławiu



7. Matka Boska z Dzieciątkiem, kwaterna witrażowa, Muzeum Uniwersytetu Jagiellońskiego, Kraków. Fot. D. Podosek, Corpus Vitrearum, Polska



8. Mąż Boleści, kwaterna witrażowa, Muzeum Uniwersytetu Jagiellońskiego, Kraków. Fot. D. Podosek, Corpus Vitrearum, Polska



13. Archanioł Gabriel ze sceny Zwiastowania oraz zwieńczenie architektoniczne, dwie kwatery witrażowe opracowane razem, Muzeum Narodowe we Wrocławiu. Fot. Muzeum Narodowe we Wrocławiu



14. Maria ze sceny Zwiastowania oraz zwieńczenie architektoniczne, dwie kwatery witrażowe opracowane razem, Muzeum Narodowe we Wrocławiu. Fot. Muzeum Narodowe we Wrocławiu

multidyscyplinarnego projektu było też opracowanie przez Elżbietę Gajewską-Prorok problematyki historyczno-artystycznej witraży³. Badaczka skupiła się na dziejach witraży jako obiektach kolekcji i drobiazgowo odtwarzając historię dziewiętnastowiecznego zbioru berlińskiego bankiera Wilhelma Christiana Benecke'go (1779–1860), od 1823 r. właściciela zamku Grodziec (niem. Gröditzburg) na Śląsku, postawiła – niemożliwą obecnie do utrzymania – tezę, że z niej właśnie pochodzą kwatery⁴. W 1829 r. Benecke uzyskał tytuł hrabiowski, a odpowiednio urzędowa siedziba miała dlań znaczenie prestiżowe⁵. Kolekcja

witraży von Benecke'go została sprzedana już w 1893 r. przez kolejnego właściciela Grodzca, barona Leonarda A.M. Henckel von Donnersmarcka⁶. Choć akcentując dzieje kolekcji hr. von Benecke'go Gajewska-Prorok wyraźnie skłania się ku wiązaniu witraży z jego zbiorami, na marginesie rozważa też drugą możliwość: zakup witraży przez Willibalda K.E.E. von Driksena, który nabywszy Grodziec w 1899 r., w latach 1906–1908 przebudował go i w związku z tym mógł potrzebować nowych elementów wyposażenia⁷. Autorka przejęła z korespondencji z Elisabeth Oberhaidacher-Herzig wskazówkę dotyczącą proveniencji kwater (austriacka badaczka wskazała na powstanie witraży w warsztacie działającym w Styrii i Karyntii)⁸. Gajewska-Prorok zadatowała je na lata ok. 1420 lub 1425 i ok. 1430 (podzieliła zespół na dwie grupy, które miały powstać w odstępie kilku lat) i przypisała warsztatowi z Karyntii lub działającemu „na pograniczu Styrii i Karyntii”⁹. Gajewska-Prorok zasugerowała, że witraże mogły pochodzić z kościoła św. Zygmunta w Oberwölz, w którym do

(<https://www.spiedigitallibrary.org/conference-proceedings-of-spie/8790?SSO=1>, odczyt z: 16.10.2017); M. KAMIŃSKA, M. WALCZAK, M. PŁOTEK, E. GAJEWSKA-PROROK, *Witraże z Grodzca – badania, konserwacja i restauracja trzech kwater witrażowych ze zbiorów Muzeum Narodowego we Wrocławiu*, „Szkło i ceramika”, 66, 2015, nr 3, s. 14–17; M. WALCZAK, M. KAMIŃSKA, J. SOBCZYK, M. PŁOTEK, D. HORZELA, M. SYLWESTRZAK, P. TARGOWSKI, *The Application of Non-invasive Analytical Techniques in the Investigation and Documentation of Medieval Stained-Glass Windows from the Grodziec Collection*, [w:] *Recent Advances in Glass and Ceramics Conservation 2016*, red. H. Roemich, L. Fair, Paris 2016, s. 21–30. Por. także K. SZELĄGOWSKA-KUNSTMAN, M. SZYMOŃSKI, F. KROK, M. WALCZAK, P. KARASZKIEWICZ, J.S. PRAUZNER-BECHCICKI, *Comparative analysis of chemical composition of medieval stained glass from St. Mary's Basilica in Cracow and other historic glasses by LIBS and SEM/EDX*, [w:] „*Żeby wiedzieć*”. *Studia dedykowane Helenie Malkiewiczównie*, red. W. Walanus, M. Walczak, J. Wolańska, Kraków 2008, s. 395–399.

Historia konserwacji witraży jest skomplikowana. Cztery kwatery ze zbiorów Muzeum UJ poddano podstawowym zabiegom konserwatorskim w latach 50. XX w. Sześć konserwowali w latach 2000–2001 Lesław Heine i Paweł Karaszkiwicz, kwatery ze św. Mikołajem – Sergiej Bielaoki (2005–2006), św. Wolfgangiem – Hanna Sowińska (2010), kwatery ze Zwiastowaniem oraz ze św. Barbarą – Marta Kamińska (2014). Prace badawczo-konserwatorskie omawia Marta KAMIŃSKA („Methodology of Stained-glass Investigation exemplified by the case of fourteen Stained-glass Panels from the Grodziec Collection from the National Museum in Wrocław and the Jagiellonian University in Kraków”, praca doktorska napisana pod kierunkiem dr hab. Z. Kaszowskiej i dr M. Walczak na Wydziale Konserwacji i Restauracji Dziej Sztuki Akademii Sztuk Pięknych w Krakowie, 2016, zwł. s. 125–244 oraz Appendix I–IV).

³ E. GAJEWSKA-PROROK, *Witraże z Grodzca. Część I. Translokacja*, „Opuscula Musealia”, 22, 2014, s. 73–94; eadem, *Witraże z Grodzca. Część II. Transformacja. Reinterpretacja*, ibidem, s. 95–116; eadem, *Mistrzowie światła. Witraże i obrazy malowane pod szkłem*, Wrocław 2014, s. 113–115 oraz 124–135, nr kat. 1–5, 7. Por. także K. ESTREICHER, *Collegium Maius Uniwersytetu Jagiellońskiego w Krakowie. Dzieje. Obyczaje. Zbiory*, Warszawa 1971, il. na s. 118.

⁴ E. GAJEWSKA-PROROK, *Witraże z Grodzca. Część I*, s. 89–90 (jak w przyp. 3); eadem, *Witraże z Grodzca. Część II*, s. 109 (jak w przyp. 3).

⁵ Celem wyposażenia zamku Benecke zakupił kolekcję 156 witraży ze zbiorów Johanna Martina Usteri. Eadem, *Witraże z Grodzca*.

Część I, s. 82 (jak w przyp. 3); M. ŁAWICKA, A. GOLA, *Kolekcje witraży z Grodzca na tle innych kolekcji witrażowych*, „Szkice Legnickie”, 25, 2004, s. 190–197.

⁶ Zostały one zakupione na rzecz Schweizerisches Landesmuseum w Zurychu, zob. *Ausstellung von Glasgemälden aus dem Nachlasse des Dichters Johann Martin Usteri (1763, † 1897)*. *Aus Schloss Gröditzberg zurückerwoben im April 1894*, Zürich 1894. Zob. również P. BOESCH, *Die Glasgemäldesammlung von Johann Martin Usteri*, „Zeitschrift für schweizerische Archäologie und Kunstgeschichte”, 14, 1953, s. 107–109; A. JÖRGER, *Die Standscheiben von 1507 aus dem Rathaus der Landschaft March in Lachen, Kanton Schwyz*, „Zeitschrift für schweizerische Archäologie und Kunstgeschichte”, 37, 1980, z. 1, s. 1–18. Na temat kolekcji w Zurychu zob. J. SCHNEIDER, *Glasgemälde. Katalog der Sammlung des Schweizerischen Landesmuseum Zürich*, t. 2, Zürich 1970, *passim*. Por. E. GAJEWSKA-PROROK, *Witraże z Grodzca. Część I*, s. 87 (jak w przyp. 3).

⁷ E. GAJEWSKA-PROROK, *Witraże z Grodzca. Część I*, s. 87 (jak w przyp. 3).

⁸ Korespondencja w archiwum Corpus Vitrearum Medii Aevi, Austria.

⁹ W dwóch publikacjach wydanych w tym samym roku autorka podaje nieco inną atrybucję i datowanie. Datowanie na lata ok. 1425 i ok. 1430 i określenie pracowni jako działającej na pograniczu dwóch krain w: E. GAJEWSKA-PROROK, *Witraże z Grodzca. Część II*, s. 105–116 (jak w przyp. 3), datowanie na lata ok. 1420 i ok. 1430 i przypisanie warsztatowi karyntkiemu w: eadem, *Mistrzowie światła*, s. 115 (jak w przyp. 3). O datowaniu por. także H. SOWIŃSKA, *Próba datowania witrażu św. Wolfgang z grupy „Witraże z Grodzca” z Muzeum Uniwersytetu Jagiellońskiego w Krakowie. Initial Dating of the Stained Glass ‘St. Wolfgang’ from the „Grodziec Panels” Group from the Collection of the Jagiellonian University Museum*, [w:] *Nowe pokolenie konserwatorów krakowskich (II). A New Generation of Cracovian Art Restorers (II)*, Kraków 2015 (Studia i materiały Wydziału Konserwacji i Restauracji Dziej Sztuki Akademii Sztuk Pięknych w Krakowie, 24), s. 351–368.

1809 r. znajdowały się bliżej nieokreślone średniowieczne witraże, sprzedane później hr. Matthiasowi Constantino-wi Capello von Wickenburgowi. Gajewska-Prorok skojarzyła tę informację z faktem, że von Wickenburg miał posiadłość niedaleko Wrocławia, a zatem – sugeruje autorka – mógł znać hr. von Benecke'go i sprzedać mu witraże¹⁰. Przeprowadzone przez Güntera Buchingera pomiary wskazują jednak różnice wielkości między otworami okiennymi i kwaterami witrażowymi, hipotezę tę trzeba zatem odrzucić¹¹.

Analizując propozycje Gajewskiej-Prorok trzeba zwrócić szczególną uwagę, że wskazane przez nią źródła pisane i ikonograficzne nie potwierdzają obecności w Grodzcu omawianych kwater. Nie zostały one wspomniane w opisie zamku uwzględniającym witraże z 1880 r.¹², a co istotniejsze, nie pasują wymiarami do żadnego z tamtejszych okien¹³. Po raz pierwszy witraże zostały wymienione dopiero 14 stycznia 1946 r. w protokole przekazania ze składnicy muzealnej na Wawelu do Zakładu Witrażów, Mozaiki i Oszkleń Artystycznych – S. G. Żeleński celem ich naprawy¹⁴. Zostały one przywiezione do Krakowa prawdopodobnie 8 grudnia 1945 r. wraz z serią witraży z norymberskiego warsztatu Michaela Wolgemuta, przedstawiających Pasję Chrystusa, dzień później wpisano bowiem do rejestru składnicy na Wawelu skrzynię z witrażami¹⁵. 4 maja 1953 r. witraże przekazano do zbiorów Collegium Maius¹⁶. Skrzynia, o której mowa w dokumencie z 1945 r.,

przyjechać musiała z Grodzca, na co wskazuje fakt, że aż do lat 60. ubiegłego wieku pozostało tam sześć innych kwater z tegoż zespołu, oprawionych w dwie duże kompozycje ujęte szkleniem rombownym. Tych sześć, poważnie zniszczonych kwater przewieziono w 1966 r. do muzeum we Wrocławiu, gdzie znajdują się do dziś.

Wobec wyczerpania możliwości kwerendy w źródłach zachowanych w Polsce, pytania o pierwotne pochodzenie witraży oraz o ich odyseję wiodącą przez różne kolekcje pozostają otwarte. Nowym bodźcem do badań stała się wspomniana we wstępie dyskusja naukowa i wspólne badania terenowe współpracowników komitetów polskiego i austriackiego Corpus Vitrearum, przeprowadzone latem 2017 r. W ten sposób studia nad witrażami z Muzeum Narodowego we Wrocławiu i Muzeum Uniwersytetu Jagiellońskiego w Krakowie w równym stopniu zaangażowały oba zespoły badawcze [il. 15] – jest to dobry przykład, że drogą do efektywnego badania sztuki Europy Środkowej jest międzynarodowa współpraca.

Bardzo szybko okazało się, że witraże w polskich zbiorach to oryginały, których kopie znajdują się w kościele parafialnym St. Peter am Kammersberg w Styrii. W kościele tym znajduje się również kopia kwatery ze św. Wawrzyńcem, obecnie przechowywanej w Burrell Collection w Glasgow [il. 16]¹⁷. Zredukowane pod względem wielkości w stosunku do oryginałów o 10% kopie [il. 17] umieszczone są w oknach prezbiterium (s II i n II, wg numeracji obowiązującej w publikacjach Corpus Vitrearum). Są to kwatery przedstawiające po dwóch świętych, każdy pod oddzielnym architektonicznym baldachimem, oraz pasy z motywem architektonicznych zwieńczeń. Kwatery mają znaczne wymiary (0,92 × 0,625 m), co jest wynikiem skomponowania każdej z nich na podstawie dwóch oryginalnych witraży. To nietypowe rozwiązanie wynikało z konieczności dostosowania kopii do otworów okien,

¹⁰ E. GAJEWSKA-PROROK, *Witraże z Grodzca. Część II*, s. 109 (jak w przyp. 3).

¹¹ Na temat kościoła w Oberwölz por. M. DÖRING-WILLIAMS, G. ESSER, *Die Spitalskirche(n) in Oberwölz, Steiermark*, „Österreichische Zeitschrift für Kunst und Denkmalpflege”, 58, 2004, s. 13–24.

¹² Por. E. WERNICKE, *Gröditzberg. Geschichte und Beschreibung der Burg, Ortsnachrichten aus der Umgegend*, Bunzlau 1880, s. 56–61, il. na s. 65.

¹³ M. KAMIŃSKA, „Methodology of Stained-glass Investigation”, s. 137 (jak w przyp. 2).

¹⁴ Protokół wspomina je w pkt. 4 jako „Witraże średniofigurowe: a) Chrystus/ b. św. Adiutor ?/ c. św. Wolfgang/ d. św. Andrzej Aposto!/ e. św. Crispin/ f. św. Pantaleon/ g. Matka Boska/ h. św. Liborius”. Państwowe Archiwum na Wawelu, Protokoły PZS II 22/3. E. GAJEWSKA-PROROK, *Witraże z Grodzca. Część I*, s. 78–79 (jak w przyp. 3); por. A. JASIŃSKA, *Trzy zespoły witrażowe w zbiorach Collegium Maius i ich stała ekspozycja*, „Opuscula Musealia”, 22, 2014, s. 119.

¹⁵ Państwowe Archiwum na Wawelu, Protokoły PZS II 22/2. „Zamek Królewski na Wawelu. Państwowe Zbiory Sztuki. Materiały dotyczące powojennych restytucji. Restytucje mienia państwowego 1945–1950./ Transporty z Czech, Niemiec i Śląska”, karta 44, w rubryce „Wpłynęło”: 9.XII.1945. Skrzynia z witrażami”. E. GAJEWSKA-PROROK, *Witraże z Grodzca. Część I*, s. 78, przyp. 10 (jak w przyp. 3).

¹⁶ Archiwum Muzeum UJ w Krakowie, bez sygn. E. GAJEWSKA-PROROK, *Witraże z Grodzca. Część I*, s. 79 (jak w przyp. 3).

A. JASIŃSKA, *Trzy zespoły witrażowe*, s. 119 (jak w przyp. 14). Hartmut Scholz mylił się sądząc, że przechowywana obecnie w Muzeum UJ seria została dla Krakowa zakupiona w XIX w., por. H. SCHOLZ, *Bamberger Glasmaler in der Werkstatt Michael Wolgemuts? Zur ehemaligen Kreuzgangverglasung des Nürnberger Klaraklosters*, [w:] *Glas. Malerei. Forschung. Internationale Studien zu Ehren von Rüdiger Becksmann*, red. H. Scholz, I. Rauch, D. Hess, Berlin 2004, s. 244.

¹⁷ O ewentualnej przynależności witraża w Burrell Collection do omawianej grupy pisała Elżbieta GAJEWSKA-PROROK, *Witraże z Grodzca. Część II*, s. 106 (jak w przyp. 3). Witraż figuruje w inwentarzu kolekcji pod nr. 45/383. Por. L. CANNON, *Stained Glass in the Burrell Collection*, Edinburgh, 1991, s. 89 (“St Stephen, South German, c.1400”). Hans Wentzel datował kwatery na lata ok. 1400 i wiązał z Erfurtem (H. WENTZEL, *Unknown Mediaeval Stained Glass in the Burrell Collection, part one*, „Pantheon”, 19, 1961, s. 110, fig. 10). W katalogu *Stained and Painted Glass: Figure and Ornamental Subjects. Burrell Collection*, Glasgow 1965, s. 13, nr kat. 15, il. na s. 12 określony jako południowoniemiecki lub południowo-wschodniemiecki. Por. R. MARKS et al., *The Burrell Collection*, Glasgow 1992, s. 111, il. 2.



15. Ekipy Corpus Vitrearum Polska i Corpus Vitrearum Austria przy pracy, St. Lorenzen ob Katsch, lipiec 2017. Fot. D. Podosek

które – pierwotnie dwudzielne – w XIX w. pozbawione już były pionowych podziałów¹⁸.

Doprowadziło to do pewnej kompozycyjnej niespójności – i tak np. kapitele sąsiednich kolumn wypadają na różnych wysokościach. Kolorystyka kwater została zmieniona w stosunku do oryginału, a program ikonograficzny zredukowano, pomijając św. Barbarę, Małgorzatę i Leonarda. W oknie s II umieszczono świętych: Szczepana i Mikołaja, Jakuba i Andrzeja oraz Matkę Boską z Dzieciątkiem i Chrystusa Bolesnego, a w n II świętych: Wawrzyńca i Piotra, Erazma i Wolfganga oraz grupę *Zwiastowania*.

Pierwotne dwudzielne gotyckie okna kościoła parafialnego w St. Peter am Kammerberg były zbyt wąskie, by zmieścić zespół omawianych średniowiecznych witraży, toteż ich kopie zostały pomniejszone w stosunku do oryginałów. Średniowieczne oryginały, czyli witraże przechowywane obecnie w Krakowie, Wrocławiu i Glasgow,



16. Św. Wawrzyniec, kwatera witrażowa, Burrell Collection, Glasgow. Fot. Burrell Collection, Glasgow

¹⁸ Łaski dzielące dwudzielne okna w kościele św. Piotra zostały zlikwidowane zapewne w czasie barokizacji wystroju prezbiterium.



17. Kwatery witrażowe okien n II i s II w kościele St. Peter am Kammersberg. Fot. D. Podosek, Corpus Vitrearum, Polska



18. Kościół St. Lorenzen ob Katsch, widok od strony prezbiterium. Fot. Bettina Neubauer-Pregl, Bundesdenkmalamt, Österreich

pochodzą zaś z odległego o około 9 kilometrów w kierunku południowo-wschodnim małego kościoła filialnego St. Lorenzen ob Katsch [il. 18, 19]¹⁹. Pierwotnie kościół usytuowany był na terenie osady, dziś stoi samotnie na wzniesieniu na zachodnim zboczu doliny Katsch. Po raz pierwszy wzmiankowany był w 1260 r.²⁰; z tego czasu pochodzi nawa z wczesnogotyckim łukiem tryumfalnym, pierwotnie zamknięta apsydą. Po obu stronach łuku tryumfalnego ustawione są mensy ołtarzowe z XIII w. Pod koniec XIV w. na miejscu apsydy wzniesiono zamknięte pięcioma bokami ośmioboku prezbiterium sklepię krzyżowo-żebrowo. Prezbiterium oświetlone jest przez trzy dwudzielne okna ostrołukowe (dalej jako: I, n II, s II), ołtarze w nawie oświetlone są dzięki dwóm dwudzielnym oknom ostrołukowym (n III i s III) o formach z czasu przebudowy części wschodniej. Prawdopodobnie

¹⁹ Różnica wielkości okien w St. Lorenzen ob Katsch i w St. Peter am Kammersberg wyklucza, bazując na przypuszczeniach lokalnych badaczy, twierdzenie zamieszczone w tomie *Kunsttopographie* z 1973 r. (*Österreichische Kunsttopographie*, t. 39: *Die Kunstdenkmäler des Gerichtsbezirkes Oberwölz*, red. E. Frodl-Kraft, Wien 1973, s. 200), że witraże pochodzą z kościoła św. Piotra w Kammersberg i w 1678 r. zostały przekazane do kościoła St. Lorenzen ob Katsch, po czym w 1886 r. wróciły do kościoła św. Piotra. Współcześnie miejscowość w dolinie, nad którą znajduje się kościół św. Wawrzyńca, nosi nazwę Katsch an der Mur, w tekście stosuje się nazwę zwyczajową, funkcjonującą w austriackiej literaturze zabytkoznawczej.

²⁰ *Dehio-Handbuch. Die Kunstdenkmäler Österreichs. Steiermark (ohne Graz)*, red. K. Woisetschläger et al., Wien 1982, s. 455.



19. Kościół St. Lorenzen ob Katsch, widok wnętrza. Fot. Bettina Neubauer-Pregl, Bundesdenkmalamt, Österreich

również pod koniec XIV w. zmieniony został szczyt fasady, wzniesiony w technice suchego muru. Około 1500 r. ufundowano rzeźbione retabulum ołtarza głównego, z którego trzy figury (śś. Wawrzyńca, Piotra i Bartłomieja) przechowywane są w kościele parafialnym w Althofen. W tym czasie lub w drugiej połowie XVI w. nawę nakryto drewnianym stropem²¹. O barokizacji kościoła świadczy inskrypcja z datą

²¹ Ibidem; *Österreichische Kunsttopographie*, t. 35: *Die Kunstdenkmäler des Gerichtsbezirkes Murau*, red. W. Frodl, Wien 1964, s. 57.

1702 umieszczona na łuku tryumfalnym, dwa wczesnobarokowe ołtarze boczne, ambona oraz ołtarz główny z 1703 r.

Pozostałością *in situ* po średniowiecznych witrażach kościoła są wielobarwne czterolistne rozety w maswerkach okien s II [il. 20] i n II [il. 21]. Ponadto główki okna s III wypełniają białe gomółki, a maswerk tego okna gomółki złotożółte, łączone czerwonymi i niebieskimi kącikami [il. 22]. Główki i maswerki oraz górny rząd kwater okna n III wypełnione są białymi gomółkami, ewidentnie starszymi od sześciobocznych szybek w dolnej partii

tegoż okna. W zakrystii zachowały się fragmenty prostokątnych kwater o późnośredniowiecznych gomółkach i ramkach ołowianych.

W 1879 r. podróżujący po Styrii Johann Graus, spisujący swoje wrażenia w dziennikach, podczas wizyty w kościele św. Wawrzyńca widział w dwóch oknach prezbiterium (n II i s II) 15 kwater witrażowych z pojedynczymi figurami. I tak w oknie północnym były to przedstawienia św. Barbary, Małgorzaty, Apostoła, Andrzeja oraz *Zwiastowania*, a także św. Mikołaja, Leonarda, zaś w oknie południowym: św. Szczepana, Wawrzyńca, dwóch biskupów, Piotra oraz Marii z Dzieciątkiem i *Ecce Homo*²². Wyliczone przez Grausa tematy ikonograficzne odpowiadają kwateryom w Krakowie, Wrocławiu i Glasgow. W 1894 r., w kolejnym wydaniu *Reisebücher*, autor informował, że witraże znajdują się już nie w kościele św. Wawrzyńca, ale w kościele parafialnym St. Peter am Kammersberg²³. Kilka lat później, w 1897 r., Ferdinand Krauss określił kwatery znajdujące się w kościele św. Piotra jako kopie średniowiecznych przeszkleń z kościoła św. Wawrzyńca, w którym pozostał tylko jeden witraż przedstawiający patrona. Pozostałe znajdować się miały w katedrze w Kolonii²⁴. Zaskakującą informację, niemającą potwierdzenia w tym, co wiemy o przeszkleniach kolońskiej katedry, „twórczo” rozwinął Johann Tippl, według którego dar ten przekazał Kolonii Ernest von Freising (właściwie: Ernst von Bayern), biskup Freising, Hildesheim, Liège i Münster, a w latach 1583–1612 arcybiskup Kolonii²⁵. Tę ewentualność można wykluczyć, skoro Graus widział witraże w oknach kościoła św. Wawrzyńca jeszcze w 1879 r. W 1894 r. już ich tam nie było, a najpóźniej w 1897 r. w kościele św. Piotra zamontowano ich kopie.

Średniowieczne witraże z całą pewnością nie znalazły się w XIX w. w Grodźcu, jak przypuszczała Gajewska-Prorok, lecz zostały kupione przez Louisa Richarda Zschillego (1847–1903) do willi w Großenhain niedaleko Miśni. Tam znajdowały się do początku XX w., gdy wraz całą jego kolekcją witraży zostały zlicytowane na dwóch aukcjach przez berliński dom aukcyjny Rudolfa Lepkego w latach 1901 oraz 1903; ich ówczesny stan pokazują fotografie w katalogach [il. 23]²⁶. W 1872 r. Zschille kupił dom przy Johannes-Allee (ob.

²² J. GRAUS, *Reisebücher*, Kunsthistorisches Institut der Universität Graz, t. 1, Graz 1882, s. 37g.

²³ Idem, *Reisebücher*, Kunsthistorisches Institut der Universität Graz, t. 8, Graz 1894, s. 44.

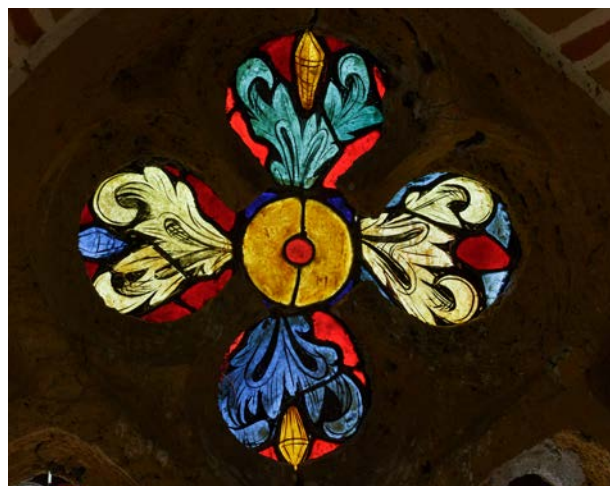
²⁴ F. KRAUSS, *Die eherne Mark. Eine Wanderung durch das steirische Oberland*, t. 2, Graz 1897, s. 484 i 489.

²⁵ J. TIPPL, *Oberwölz, Bilder aus der Vergangenheit der Stadt und ihrer Umgebung*, Graz 1924, s. 133.

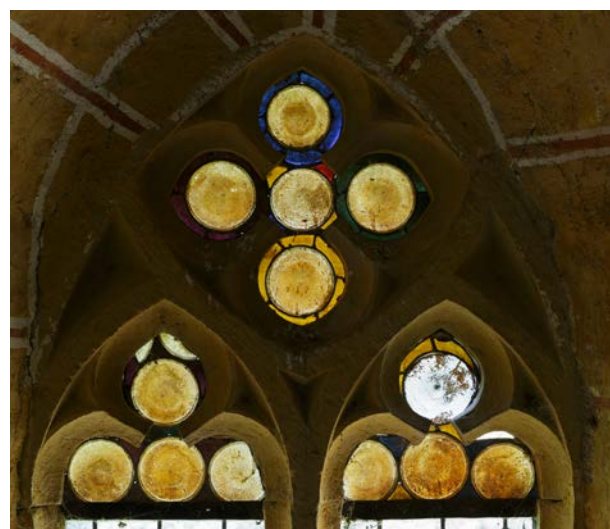
²⁶ *Rudolph Lepke's Kunst Auctions Haus Berlin: Kunst-Sammlungen aus der Villa Richard Zschille, Großenhain: Oeffentliche Versteigerung: Dienstag, den 23. April 1901 und folgende Tage* (Katalog Nr. 1266), nr kat. 57–60 oraz 89–98; *Collection von Porzellan, Fayencen, Steinzeug, Gläsern, Silber etc.: ohne Ausnahme aus dem Besitz eines hiesigen Sammlers; 36 Gothische und Renaissance-Glasgemälde, französische und deutsche Scheiben des XIV.– XVI.*



20. Czterolistna rozeta, wypełnienie witrażowe w maswerku okna s II w kościele St. Lorenzen ob Katsch. Fot. D. Podosek, Corpus Vitrearum, Polska



21. Czterolistna rozeta, wypełnienie witrażowe w maswerku okna n II w kościele St. Lorenzen ob Katsch. Fot. D. Podosek, Corpus Vitrearum, Polska



22. Wypełnienie maswerku okna s III w kościele St. Lorenzen ob Katsch. Fot. D. Podosek, Corpus Vitrearum, Polska



23. Fotografie kwater z St. Lorenzen ob Katsch oraz witraży z warsztatu Michaela Wolgemuta z kolekcji Richarda Zschillego w Rudolph Lepke's Kunst Auctions Haus Berlin: Kunst-Sammlungen aus der Villa Richard Zschille, Großhain: Oeffentliche Versteigerung: Dienstag, den 23. April 1901 und folgende Tage



24. Willa Richarda Zschillego w Großhain. Fot. Bildarchiv Foto Marburg

Mozartallee), a w 1879 r., tuż po przejęciu rodzinnej fabryki tekstylnej rok wcześniej, rozpoczął jego stopniową rozbudowę, której zasadniczy etap przypadł na 1885, zaś koniec na 1892 r.²⁷ Tymczasem z rachunków kościoła St. Lorenzen ob Katsch wynika, że właśnie w 1885 r. zamontowano tam nowe przeszklenia, co oznacza, że wówczas wyjęto z okien 15 kwater średniowiecznych, widzianych kilka lat wcześniej przez Grausa²⁸. Z kolei z rachunków kościoła parafialnego w St. Peter am Kammersberg można wywnioskować, że 1886 r. zostały w nim zamontowane okna witrażowe (*Glasgemäldefenster*) – w zapisie tym chodzić musi o kopie witraży z kościoła filialnego²⁹. Zapewne w tym czasie gotyckie witraże zaoferowano na sprzedaż Richardowi Zschillemu. Choć saski miłośnik antyków wślawił się jako znawca i kolekcjoner średniowiecznego uzbrojenia, sztucców

i renesansowej majoliki, a nie malarstwa witrażowego³⁰, to w jego zbiorach było w sumie kilkadziesiąt dzieł tego rodzaju, w tym mały okrągły witraż (tzw. *roundel*) z przedstawieniem *Wniebowstąpienia*, obecnie zamontowany nad kwaterą ze św. Barbarą (Muzeum Narodowe we Wrocławiu; il. 9), oraz drugi tego samego typu z *Naigrywaniem z Chrystusa*, który można identyfikować z okrągłym witrażem, niegdyś zamontowanym nad kwaterą ze św. Małgorzatą, z którego zachowała się tylko bordiura (Muzeum Narodowe we Wrocławiu; il. 10)³¹. Do jego kolekcji należało też 12 kwater prawdopodobnie z krużganków klasztoru Klarysek w Norymberdze (Muzeum Uniwersytetu Jagiellońskiego

Jahrh., *Schweizer Wappenscheiben des XVI.– XVII. Jahrh.; Sammlung von Steigbügel, Sporen und Trensen aus der Konkursmasse des Herrn Richard Zschille (...): Zweiter Auctionstag. Mittwoch, den 18. März 1903* (Katalog Nr. 1331), nr kat. 444.

²⁷ F. HELLMIG, *Die Familientradition – Tuchfabrikant und Unternehmer*, [w:] *Richard Zschille (1847–1903). Aufstieg & Fall eines Kunstsammlers*, Großhain 2006, s. 23–25.

²⁸ Diözesanarchiv, Graz, Pfarrakten St. Peter am Kammersberg, Kirchenrechnungen Filialkirche St. Bartholomä in Althofen und St. Lorenzen ob Katsch, 1885: „Nr. 16, dem Glaser für Einglasen 1 G 75 kt.”

²⁹ Diözesanarchiv, Graz, Pfarrakten, St. Peter am Kammersberg, Kirchenrechnungen, 1886: „Nr. 28, für Einsetzen der Glasgemäldefenster 14 G 60 kr.”

³⁰ R. FORRER, *Die Waffensammlung des Herrn Stadtrath Rich. Zschille in Großhain*, t. 2, Berlin 1887; R. ZSCHILLE, R. FORRER, *Die Pferdrense in ihrer Formen-Entwicklung. Ein Versuch zur Charakterisierung und Datierung der Mundstücke der Pferdezügel unserer Culturvölker*, Berlin 1893; R. FORRER, *Die Waffensammlung des Herrn Stadtrath Rich. Zschille in Großhain (Sachsen)*, Berlin 1894; R. ZSCHILLE, R. FORRER, *Die Steigbügel in ihrer Formentwicklung. Charakterisierung und Datierung der Steigbügel unserer Culturvölker*, Berlin 1896; O. VON FALKE, *Katalog der italienischen Majoliken: Sammlung Richard Zschille*, Leipzig 1899; A. PABST, *Die Kunstsammlungen Richard Zschilles*, Leipzig 1899; Omówienie kolekcji zob. J. SCHULZE-FORSTER, *Die Sammlung Zschille, Großhain. Rekonstruktion einer verlorenen Sammlung*, [w:] *Richard Zschille (1847–1903)*, s. 45–57 (jak w przyp. 27).

³¹ *Rudolph Lepke's Kunst Auctions Haus Berlin: Kunst-Sammlungen aus der Villa Richard Zschille*, nr kat. 28 (*Verspöttung*), 29 (*Himmelsfahrt*) (jak w przyp. 26).

w Krakowie)³². Nie wiadomo drogą jakich koneksji wszedł Zschille w posiadanie styryjskich witraży. Jego kontakty w środowisku były bez wątplenia rozległe, a w ich budowaniu korzystał być może z rad wuja, Fedora Zschillego z Drezna, który kolekcjonował malarstwo³³. Przykładowo, Fedor Zschille już w 1844 r. spotykał się w Norymberdze ze znanym handlarzem dziełami sztuki, Abrahamem Pickertem, którego Richard wizytował u progu swojej aktywności kolekcjonerskiej w 1879 r.³⁴ Prawdopodobne, że to dzięki tej znajomości Richard Zschille wszedł w posiadanie wspomnianych wyżej kwater norymberskich.

Do zakupu witraży z kościoła St. Lorenzen ob Katsch doszło w 1885 r. Transakcji tej nie zatwierdziła ani Kuria Diecezjalna w Grazu, ani powołana do opieki nad zabytkami państwowa komisja (k.k. Zentralkommission für die Erforschung und Erhaltung der Kunst- und historischen Denkmale). Wprowadzenie w obieg fałszywej informacji o przekazaniu witraży do Kolonii było zatem wybiegiem ówczesnego proboszcza parafii, co miało na celu ukrycie tożsamości faktycznego nabywcy. Była to zresztą dość powszechna praktyka³⁵, podobnie jak zastępowanie sprzedawanych gotyckich witraży kopiami, których wykonanie finansowali nabywcy oryginałów³⁶.

³² Ibidem, nr kat. 83. Por. wyżej s. 10 i przyp. 16.

³³ Wgląd w jego kolekcję daje katalog aukcji, na której została sprzedana, *Auktion Math. Lempertz, Buchhandlung und Antiquariat, 27.05.1889: Katalog der Gemälde-Galerie des verstorbenen Geh. Commercierrath Fedor Zschille in Dresden*, Köln 1889.

³⁴ Obie wizyty odnotowane zostały w księgach wizyt zachowanych w Stadtarchiv w Norymberdze, zob. N. JOPEK, *Die Besucherbücher der Kunsthändler Abraham, Sigmund und Max Pickert in Fürth und Nürnberg (1838–1909)*, „Münchner Jahrbuch der bildenden Kunst”, 60, 2009, s. 210, nr 24 i s. 221, nr 176. Szerzej o działalności Pickertów zob. idem, *Von „einem Juden aus Fürth” zur „Antiquitätensammlung des verdienstvollen Herrn Pickert”*. *Die Kunsthändlerfamilie Pickert und die Sammlungen des Germanischen Nationalmuseums (1850 bis 1912)*, „Anzeiger des Germanischen Nationalmuseums”, 2008, s. 93–105.

³⁵ Podobna sytuacja miała miejsce w związku z wymontowaniem witraży z Rouffach (Alzacja) przez monachijską firmę Hofkunstanstalt Zettler między 1895 a 1899 i nabyciem ich przez Johannesa Grafa Wilczka do zbiorów na zamku Kruezenstein, por. G. BUCHINGER, E. OBERHAIDACHER-HERZIG, Ch. WAIS-WOLF, *Die mittelalterlichen Glasgemälde in Niederösterreich*, 3. Teil: *Sammlungsbestände (ohne Stiftsammlungen)* (Corpus Vitrearum Medii Aevi Österreich, V,2), Wien–Köln–Weimar 2017, s. 125–126.

³⁶ Przykładem takiego działania jest przekaz dotyczący kościoła pielgrzymkowego św. Leonarda ob Tamsweg. W 1931/32 r. planowano sprzedaż tzw. Złotego Okna do Metropolitan Museum w Nowym Jorku, a w kościele montaż kopii. Sugerowano wówczas możliwość sfinansowania wykonania kopii przez nabywcę oryginałów, por. E. BACHER, G. BUCHINGER, E. OBERHAIDACHER-HERZIG, Ch. WAIS-WOLF, *Die mittelalterlichen Glasgemälde in Salzburg, Tirol und Vorarlberg* (Corpus Vitrearum Medii Aevi Österreich, IV), Wien–Köln–Weimar 2007, s. 181.

Po zakupie obu zespołów witraży – styryjskiego i norymberskiego – nowy właściciel zakomponował je zgodnie z własnymi potrzebami. Nadano im właściwe wymiary przez obramowanie pasami nowego szkła, a w przypadku kwatery styryjskich również przez dodanie banderol z imionami postaci (często błędnymi) i umieszczono je w oknach willi [il. 24]. Bez wątplenia żadnym z tych witraży nie kupił Zschille z kolekcji hr. Beneckego, sprzedanej dopiero w latach 1893–1895, był to bowiem okres, w którym saski fabrykant nie rozbudowywał już swojej kolekcji. Szczycem i końcem jego działalności w tym względzie była prezentacja zbiorów na Wystawie Światowej w Chicago w 1893 r.³⁷ W kolejnych latach Zschille był zmuszony wyprzedzać majątek w związku z kłopotami finansowymi, zakończonymi bankructwem³⁸. Witraże, jako stały element wystroju domu w Großenhain, zostały wystawione na sprzedaż najpóźniej, tuż przed spieniężeniem samej willi, a kilka na aukcji zorganizowanej po śmierci kolekcjonera³⁹.

Nie udało się dotąd ustalić, kto nabył witraże wystawione na aukcji w 1901 r. Niewątpliwie ta sama osoba nabyła kwatery norymberskie, styryjskie oraz dwa okrągłe witraże z *Wniebowstąpieniem* i *Naigrywaniem*. Wszystkie kwatery zostały przez nabywcę oprawione na nowo, z wykorzystaniem pasów miodowo-żółtego szkła. Nabywcą tym nie był kolejny właściciel Grodźca, Willibald von Dirksen, bo ten – o czym była mowa wyżej – dopiero w 1906 r. rozpoczął przebudowę zamku, z czym ewentualnie mogłoby się wiązać kupowanie witraży, choć mógł je teoretycznie odkupić później, z drugiej ręki. Spośród witraży z St. Lorenzen ob Katsch, które były w posiadaniu Zschillego, tylko jeden został wystawiony na drugiej licytacji (1903). Znalazł się w zbiorach amerykańskiego magnata prasowego Williama Randolpha Hearsta, a w połowie 1939 r. został sprzedany wraz z innymi z tej kolekcji Williamowi Burrellowi (*lot 335, article 5*)⁴⁰. Nie został jednak zamontowany

³⁷ *World's Columbian Exposition (1893: Chicago, Ill.) and Putnam, F.W. (Frederic Ward), 1839–1915, Official catalogue of exhibits on the Midway Plaisance, Chicago 1893*, s. 9, nr 2–3 <https://scholarship.rice.edu/jsp/xml/1911/22074/1/aa00144.tei.html> (dostęp: 24.08.2017).

³⁸ Por. *Catalogue of the Collection of Armour and Arms and Hunting Equipments of Herr Richard Zschille of Großenhain. Auktion Christie, Manson and Woods, 8 King Street, St. James's Square, 25.1.1897 and 1.2.1897; Catalogue of Italian Majolica of the XVth to XVIIIth c., J'hispano-mauro, Rhodéan, Persian and other Faïence of Herr Richard Zschille of Großenhain, Near Dresden; Catalogue de l'importante collection de coutellerie d'art. Oeuvres précieuses de l'antiquité, du moyen age, de la renaissance au XVII siècle en or, argent, fer et bronze cislés et émaillés, en ivoire buis et cristal de roche. Pièces de maitres grès des XVI^e et XVII^e siècle provenant de M. R. Zschille de Großenhain*, Drouot Paris 1900.

³⁹ J. SCHULZE-FORSTER, *Die Sammlung Zschille*, s. 54–55 (jak w przyp. 30).

⁴⁰ Okoliczności zakupu i sprowadzenia kwatery są znane z korespondencji między Williamem Burrellem i Wilfredem Drake'iem (Glasgow Museums Resource Centre, Burrell Collection Archive,



25. Rekonstrukcja programu ikonograficznego okien n II i s II w kościele St. Lorenzen ob Katsch. Rys. A. Nowacki

w żadnym z okien Hutton Castle, należącego do kolekcjonera witraży, lecz zakupiony z myślą o muzeum i przechowywany w zamku do czasu ekspozycji⁴¹.

W swoich skomplikowanych dziejach witraże były kilkakrotnie odnawiane⁴². Pierwszy przekaz na ten temat pochodzi z 1821 r., kiedy przeszklenia kościoła zostały naprawione po zniszczeniach spowodowanych gradobiciem z 22 maja 1820 r.⁴³ Bliżej nieokreślonych napraw dokonano też w 1839 r.⁴⁴ Kolejne wiadomości zawierają fotografie z 1901 r. Zakupiwszy witraże w 1885 r., Richard Zschille dostosował ich oprawę do własnych potrzeb. Część z nich oprawiono w ramy z zawiasami, inne ujęto w pasy nowego szkła, kilka powiększono przez dodanie u dołu pasów szkła z inskrypcją. W trakcie tych zabiegów kwatery w różnym stopniu przeołowiono⁴⁵. Po 1901 r. kolejny, nieznanymi z nazwiska właściciel, ponownie zmienił ich aranżację⁴⁶. Po 1939 r. kwatery uległy znacznej destrukcji, przed podjęciem konserwacji w niektórych brakowało znacznej części szkła, co spowodowało kolejne ingerencje w ich strukturę, wymuszając następną częściową wymianę ramek ołowiowych. Wszystkie te zabiegi mogły w nieznacznym stopniu zmienić pierwotne wymiary kwater, które wahają się w granicach 0,76-0,79 × 0,355-0,379 m⁴⁷.

Witraże okna I (pierwotnie 4 rzędy kwater po 0,8 × 0,345 m) prawdopodobnie usunięto z kościoła w 1703 r. w związku z ustawieniem nowego ołtarza głównego, którego ażurowa struktura, wykorzystująca efekt *contra luce*, wymagała oświetlenia figury św. Wawrzyńca snopem jasnego światła. Rekonstruując program okien n II (4 rzędy kwater po 0,78 × 0,34-0,35 m) i s II (4 rzędy kwater po 0,79 × 0,34-0,37 m) należy brać pod uwagę relację Grausa,

Burrell/Drake Correspondence, reg. nos. 52/56.-250 [12.05.1939], 256 [07.06.1939], 259 [09.06.1939], 261 [16.06.1939], 265 [20.06.1939], 266 [22.06.1939], 270 [12.07.1939]], której transkrypcji życzliwie udzieliła nam pani dr Marie Groll z brytyjskiego komitetu narodowego Corpus Vitrearum, za co serdecznie dziękujemy.

⁴¹ Aktualnie pod nr inw. 45/383. Por. przyp. 17.

⁴² Zob. M. KAMIŃSKA, „Methodology of Stained-glass Investigation”, s. 138-141 (jak w przyp. 2).

⁴³ Diözesanarchiv, Graz, Pfarrarchiv St. Peter am Kammersberg, Kirchenrechnungen St. Lorenzen ob Katsch, 1821: *No 9, für Reparatur der Kirchenfenster (...) bei der Kirche St. Laurenti für Ausbesserung der durch das am 22^{ten} Mai 820 gewesene Hagelwetter zerschlagene Fenster über abbruch 37 kr ... 8 G 30 kr.*

⁴⁴ Diözesanarchiv, Graz, Pfarrarchiv St. Peter am Kammersberg, Kirchenrechnungen St. Lorenzen ob Katsch, 1839: „No 18/2, Am Glaser-Conto von der Lorenzi-Kirche 5 G 6 kr.”

⁴⁵ M. KAMIŃSKA, „Methodology of Stained-glass Investigation”, s. 148-150, Appendix II: *Conservation of three stained-glass panels from the Grodziec Collection from the National Museum in Wrocław: 'Archangel Gabriel', 'St. Barbara', 'Virgin Mary', passim* (jak w przyp. 2).

⁴⁶ Por. s. 14.

⁴⁷ Przy czym najwięzszą jest kwatera ze św. Szczepanem w Burrell Collection, której zwieńczenie wydaje się być zmienione, co wymaga jeszcze potwierdzenia.



26. Św. Wawrzyniec, zaginiona kwatera witrażowa z okna s III kościoła St. Lorenzen ob Katsch. Fot. wg *Auktionskatalog, Galerie Fischer, Kunstgewerbliche Sammlung Dr. Kodella, Graz, In- und Ausländischer Patrizier- und Klosterbesitz, Luzern 1934*, s. 19, nr kat. 270

publikowaną w 1882 r. W oknie północnym umieszczone były cztery pary kwater: dwie św. Dziewice – św. Barbara (0,77 × 0,38/37 m) i Małgorzata (0,77 × 0,37 m), Apostołowie (zapewne Jakub [0,76 × 0,373 m] i Andrzej [0,76 × 0,375 m]), dalej wymienia Graus *Zwiastowanie*, czyli kwatery z Archaniołem Gabrielem (0,79-0,80 × 0,385/0,37 m) i z Marią (0,785-0,795 × 0,38/0,37 m), oraz ze św. Mikołajem (0,76 × 0,37 m) i Leonardem (0,76 × 0,379 m). Wydaje się, że Graus pomyłkowo podał sekwencję dwóch ostatnich par i *Zwiastowanie* ukazane było u szczytu okna jako hierarchicznie ważniejszy temat [il. 25]. Idąc za relacją Grausa, przeszklenie okna południowego nie było już wówczas w pełni zachowane, brakowało *pendant* do postaci św. Piotra, zapewne św. Pawła. W oknie umieszczone były pary – dwóch męczenników: św. Szczepan (0,781 × 0,355 m) i Wawrzyniec (0,79-0,80 × 0,36 m), dwóch biskupów (zapewne chodzi o kwatery ze św. Erazmem [0,76 × 0,37 m] i Wulfangiem [0,76 × 0,371 m]), św. Piotr (0,78-0,79 × 0,38-0,37 m), a wyżej Maria z Dzieciątkiem (0,76 × 0,37 m) i Mąż Bolesci (0,78 × 0,368 m) [il. 25]. Niezbyt często występujący jest tu zestaw czterech Apostołów z żeńskimi i męskimi świętymi



27. Św. Wolfgang, kwaterna witrażowa w kościele filialnym w Maria Höfl. Fot. D. Podosek, Corpus Vitrearum, Polska



28. Św. Mikołaj, kwaterna witrażowa w kościele filialnym w Maria Höfl. Fot. D. Podosek, Corpus Vitrearum, Polska

oraz pojedynczymi tematami dewocyjnymi⁴⁸. Każda z par ujęta była obramieniem architektonicznym. Przy czym w oknie północnym różnokształtne łuki wsparte są na kolumnkach, natomiast w oknie południowym kapitele opierają się na listwach z motywem perełkowym, takie listwy ujmują w tym oknie również dolną krawędź każdej z kwater. W obu oknach w pionie lewym tła były czerwone, a w prawym niebieskie, przy czym zarówno kompozycja okien z II, jak z III była pod tym względem nie do końca konsekwentna: kwaterna z Mężem Boleści w oknie południowym oraz św. Leonarda w północnym mają tła zielone. Jest to jednak pierwotny układ, na co wskazuje dopasowanie obramień architektonicznych do sąsiednich kwater.

Jedyny średniowieczny witraż, który w 1897 r. nadal znajdował się w kościele św. Wawrzyńca – kwaterna z przedstawieniem patrona świątyni⁴⁹ – został skradziony w 1922

r., a kilka lat po odzyskaniu (1925) sprzedany w 1934 r. [il. 26]⁵⁰. Według Franza Huttera miał się on znaleźć

⁴⁸ Z lat 20. XV w. pochodzą witraże okna n IV w chórze kościoła w Weiten (Dolna Austria) z przedstawieniami dewocyjnymi, św. Piotrem i innymi świętymi, zob. G. BUCHINGER, E. OBERHAIDACHER-HERZIG, Ch. WAIS-WOLF, *Die mittelalterlichen Glasgemälde in Niederösterreich*, s. 285 (jak w przyp. 35).

⁴⁹ F. KRAUSS, *Die eherne Mark*, s. 484 i 489 (jak w przyp. 24).

⁵⁰ *Auktionskatalog, Galerie Fischer, Kunstgewerbliche Sammlung Dr. Kodella, Graz, In- und Ausländischer Patrizier- und Klosterbesitz*, Luzern 1934, s. 19, nr kat. 270. Archiwum Bundesdenkmalamt, Wiedeń, TA, Steiermark Karton 22, St. Lambrecht – St. Margarethen/Raab, teczka St. Lorenzen ob Katsch, Z. 1019, 15. 3. 1934: konserwator Krajowy Styrii Walter Semetkowski wspomina witraż ze św. Wawrzyńcem, który do 1922 r. znajdował się w oknie południowym nawy, pomiędzy przeszkleniem gomółkowym. Po tym, jak latem 1922 r. został skradziony, a trzy lata później odzyskany, nie został ponownie wprawiony w okno, lecz zdeponowano go na plebanii w St. Peter am Kammersberg. Po raz pierwszy zaofiarowano jego kupno w 1927 r., w 1934 r. 2000 szylingów za witraż zaproponowali August Mayer z Grazu i Teodor Fischer z Lucerny. Semetkowski tłumaczył decyzję o sprzedaży pilną potrzebą zapewnienia środków na remont kościoła. Por. Z. 1136: odpis listu proboszcza Radla do Kurii Diecezjalnej z dnia 13.03.1934 – przy okazji remontu okien w kościele filialnym witraż został skradziony. August Mayer z Grazu proponował za witraż 2000 szylingów, w związku z czym Radl prosił o zatwierdzenie transakcji.



29. Św. Barbara, kwatera witrażowa w kościele filialnym w Maria Höfl. Fot. Bettina Naubauer-Pregl, Bundesdenkmalamt, Österreich

w zbiorach książąt Bawarii⁵¹. Jak dotąd nie udało się odnaleźć tej kwatery, prawdopodobnie nie należała do zbiorów witraży księcia Rupprechta Bawarskiego (1869–1955) – nie wspominają o niej źródła archiwalne dotyczące tej kolekcji⁵². Kwatera ze św. Wawrzyńcem oraz herbem o wymiarach 0,55 × 0,345 m była umieszczona w południowym oknie nawy, na co wskazują jej wymiary (okno jest dzielone na sześć kwaterek o wymiarach 0,56–0,57 × 0,35 m). Pierwotny wystrój tych okien nie jest poza tym znany, został on zniszczony prawdopodobnie stosunkowo wcześniej: być może około 1500 r. nie tylko ufundowano nowy ołtarz główny, ale też nastawy ołtarzy bocznych w nawie i wówczas dla ich lepszego doświetlenia zniszczono część przeszkleń wi-

⁵¹ F. HUTTER, *Der landesfürstliche Gschlachtenhof zu Schöder und andere verschollene Burgen zu Ranten, Baierdorf und St. Peter am Kammersberg*, [w:] *Das Joanneum*, t. 1, Graz 1940, s. 140, il. 26.

⁵² Wg informacji pana Fritza-Richarda Demmela z Wittelsbacher Ausgleichsfonds (Fundusz Kompensacyjny Wittelsbachów), bazy danych dotyczące dzieł sztuki z tej kolekcji nie zawierają żadnych dokumentów, z których wynikałoby, że Rupprecht von Bayern pozyskał w okresie 1934–1940 witraż przedstawiający św. Wawrzyńca. Inwentarz dzieł sztuki Rupprechta nie zawiera takiej pozycji, podobnie jak inwentarz z okresu po II wojnie światowej (tzw. Kreisel-Inventar).



30. Św. Piotr, kwatera witrażowa w kościele filialnym w Maria Höfl. Fot. D. Podosek, Corpus Vitrearum, Polska

trazowych okien s III i n III, w ich miejsce wprowadzając szklenia gomółkowe, które częściowo zachowały się zarówno w oknach, jak i w zakrystii. Witraż z przedstawieniem św. Wawrzyńca pozostawiono jednak na swoim miejscu ze względu na kult patrona kościoła.

Według Elisabeth Oberhaidacher-Herzig witraże z kościoła St. Lorenzen ob Katsch powstały około 1420–1430 r. w warsztacie działającym na pograniczu Styrii i Karyntii. Teza ta znajduje potwierdzenie w silnych związkach między zachowanymi w obu krainach cyklami witrażowymi. Witraże z St. Lorenzen ob Katsch pokrewne są przeszkleńiom kościoła w Maria Höfl w Karyntii. W obu zespołach postaci ukazane są w bardzo podobny sposób, czego dobrym przykładem są przedstawienia św. Włódzka w Krakowie i w Maria Höfl [il. 27, por. il. 1] – stojący ze swymi atrybutami (toporem i modelem kościoła) święci są dla siebie niemal lustrzanym odbiciem. Kompozycyjnie niezwykle bliskie swym karyntkim *pendants* są również przedstawienia św. Mikołaja na witrażu w Krakowie (z pastorałem i trzema kulami w dłoniach) i św. Barbary we Wrocławiu [il. 28, 29, por. il. 2, 9]. Szczególnie znaczące jest porównanie przedstawień św. Piotra z obu miejscowości, a to ze względu na powtarzające się na



31. Św. Tomasz, fragment kwatery z widocznym szrafowaniem, okno n II w kościele Maria am Waasen w Leoben. Fot. D. Podosek, Corpus Vitrearum, Polska

obu witrażach bardzo specyficzne gesty rąk: święty trzyma w prawej dłoni ogromny klucz, który opiera o ramię, lewą rękę unosi do piersi, zaś wygiętą dłoń kieruje w bok. W Maria Höfl [il. 30] tym gestem Piotr wskazuje stojącego obok św. Pawła; tak samo było w kościele św. Wawrzyńca [por. il. 11], tyle że tam św. Paweł przedstawiony był na oddzielnej kwaterze. Podobieństwa dotyczą też ornamentyki, w obu zespołach posłużono się motywem wici roślinnej, niemal tak samo opracowanym w technice negatywowej. W St. Lorenzen ob Katsch i w Maria Höfl występują też dwa typy obramień kwatery, są to zwieńczenia architektoniczne lub zwieńczenia architektoniczne wzbogacone o obiegającą kwaterę taśmę z perełkowaniem. Posługiwanie się tym samym repertuarem form i dostęp do tych samych wzorów niewątpliwie wskazują na istnienie związków warsztatowych między oboma zespołami. Przy tych podobieństwach nie można jednak przeoczyć istnienia nieznaczących różnic stylistycznych między kwaterami z St. Lorenzen ob Katsch i Maria Höfl.

Oba zespoły reprezentują późną fazę stylu pięknego. Przy tym o ile w Maria Höfl draperie malowane są za



32. Św. Jakub, kwatera witrażowa w oknie n II w kościele Maria am Waasen w Leoben. Fot. D. Podosek, Corpus Vitrearum, Polska



33. Św. Leonard, kwatera witrażowa w oknie n II w kościele Maria am Waasen w Leoben. Fot. D. Podosek, Corpus Vitrearum, Polska

pomocą dość schematycznie prowadzonych linii, to witraże z kościoła St. Lorenzen ob Katsch cechuje pod tym względem znaczna plastyczność, osiągnięta przez modelowanie fałd szrafowaniem z równoległych lub krzyżujących się kresek. Ten rodzaj modelunku, w Maria Höfl zastosowany zaledwie kilku miejscach, jest z kolei charakterystyczny dla witraży okna n II w prezbiterium kościoła Maria am Waasen w Leoben [il. 31]. Podobieństwa między witrażami z St. Lorenzen ob Katsch i okna n II w Leoben dotyczą również kompozycji draperii – przykładem postaci św. Jakuba i Andrzeja w Krakowie, ukazani w kontrapoście akcentowanym z przodu masywnymi fałdami agrafowymi, ujętymi po bokach kaskadami, a u stóp ścielącym się na ziemi krańcem płaszczka. Takie same rozwiązanie wykorzystano w Leoben w postaci św. Jakuba [il. 32].

Pod względem ujęcia fizjonomii omawiane witraże są bliskie zarówno tym w Leoben, jak w Maria Höfl. Do witraży w Leoben zbliżone są twarze o dużych oczach, których powieki górne i dolne nie stykają się w kącikach, z graficznie zarysowanymi grzbietami nosów i wyrazistymi fałdami policzków w postaciach męskich, malowane cienką linią przypominającą rysunek piórkiem (Franz Kieslinger trafnie określił te manierę jako *Federzeichnungsstils*⁵³). I tak fizjonomia św. Leonarda z kościoła St. Lorenzen ob Katsch scharakteryzowana jest podobnie jak tego samego świętego w Leoben [il. 33]. Co istotne, podobieństwo dotyczy nie tylko ogólnego schematu kształtowania fizjonomii, ale też detali, takich jak sposób malowania przejścia między czubkiem nosa a jego dziurkami. Pod tym względem trzeba skonstatować większe podobieństwo witraży z St. Lorenzen ob Katsch do tych w Leoben niż do zespołu w Maria Höfl. Z tym drugim zespołem łączą je podobieństwa w zakresie typów twarzy, przy równoczesnych różnicach stylu (redukcja elementów graficznych i ogólne uspokojenie wyrazu), przykładem św. Erazm z St. Lorenzen ob Katsch [il. 4] i św. Wolfgang w Maria Höfl [il. 27].

Te sugestywne porównania prowadzą do wniosku, że witraże zachowane w Krakowie, Wrocławiu i Glasgow powstały w okresie między wykonaniem (w pierwszym dziesięcioleciu XV w.) przeszklenia okna n II w prezbiterium kościoła w Leoben, a powstaniem (ok. 1420 r.) witraży w Maria Höfl, tzn. ok. 1410/1415. Na obecnym etapie badań nad malarstwem witrażowym Styrii trudno zdobyć się na odpowiedź na pytanie, czy wszystkie trzy zespoły powstały w jednym warsztacie. Szczegółowa analiza stylistyczna witraży z St. Lorenzen ob Katsch, znajdujących się w większości w polskich zbiorach, zostanie przedstawiona w odpowiednich tomach CVMA Polski i Austrii.

Kwatery z kościoła St. Lorenzen ob Katsch są ważnym i licznym zespołem, w istotny sposób poszerzającym panoramę styryjskiego malarstwa witrażowego początków XV w., dlatego żywymy nadzieję, że wkrótce uda się je pokazać tamtejszej publiczności w ramach wystawy.

SUMMARY

Dobrosława Horzela, Günter Buchinger
STAINED GLASS FROM THE ST. LORENZEN OB
KATSCH CHAPEL-OF-EASE (STYRIA)
ON THE ORIGINS AND HISTORY OF MEDIEVAL
STAINED-GLASS PANELS IN CRACOW, WROCLAW
AND GLASGOW

A scheme consisting of fourteen rectangular stained-glass panels representing saints, the Annunciation, the Man of Sorrows and the Virgin and Child, as well as glazing of four trefoil tracery lights, survives in the collections of the Jagiellonian University Museum in Cracow and the National Museum in Wrocław.

Elżbieta Gajewska-Prorok considered the panels to have been made on the borderland of Carinthia and Styria in c. 1420 and c. 1430 (she divided the scheme into two groups which, in her opinion, had been executed at an interval of a few years). She suspected the panels had come from the church at Oberwölz because some medieval glazing – that later became part of the collection of Count Matthias Constantin Capello van Wickenburg – had been recorded there before 1809. Then the panels were allegedly sold to the Berlin banker Wilhelm Christian Benecke who, from 1823, had owned the castle at Grodziec (Germ. Gröditzburg) in Silesia (but also van Wickenburg had an estate in Silesia). Benecke's collection was sold off in 1893. In 1946 the panels were at Grodziec, from where a part of the scheme was brought to Cracow (nowadays at the Jagiellonian University Museum), whereas the remaining panels had been left in Grodziec until 1966, when they entered the collection of the National Museum in Wrocław. Gajewska-Prorok considered also an alternative scenario: that the panels were purchased by the subsequent owner of the Grodziec castle, Willibald K. E. E. von Dirksen, who might have needed them to decorate his residence during the refurbishment of the castle carried out in 1906–1908.

The tentative character of this sequence of events prompted a further research into the origins of the stained glass panels under discussion and their odyssey through various collections. The research gained a new impetus after a scholarly discussion and joint field study carried out by the collaborators of the Polish and Austrian Corpus Vitrearum committee in the summer of 2017.

It was quickly revealed that the parish church of St. Peter am Kammersberg in Styria is decorated with nineteenth-century stained glass panels being reduced copies of the stained glass surviving in the Polish museums, and of one more panel, representing St Lawrence, kept in the Burrell Collection in Glasgow, and the original panels come from the nearby St. Lorenzen ob Katsch chapel-of-ease. The remnants of medieval glazing survive there in the form of multicolour quatrefoil rosettes in the tracery of the s II and n II windows, among others. Monsignor Johann Graus, while travelling in Styria in 1879, kept diaries in which he recorded that on his visit in the church of

⁵³ F. KIESLINGER, *Gotische Glasmalerei in Österreich bis 1450*, Wien 1928, s. 69–70.

St Lawrence he had seen fifteen stained-glass panels with single figures in the two chancel windows (s II and n II), and the subjects he mentioned match those represented in the panels now in Cracow, Wrocław and Glasgow.

An analysis of documentary materials enabled a reconstruction of the circumstances in which the panels were purchased, most likely in 1885, by the factory owner and collector, Luis Richard Zschille for his villa in Großenhain in the vicinity of Meissen. He also owned panels that originally had come from the cloisters of the Poor Clares convent in Nuremberg (now in the Jagiellonian University Museum), which he might have acquired, through the connections of his relative, Fedor Zschille, from Abraham Pickert, whom Richard had visited at an early stage of his collecting activity, in 1879. Both stained-glass schemes, from Styria and from Nuremberg, had been kept in Großenhain until the beginning of the twentieth century when they were auctioned off, by Rudolf Lepke's Berlin auction house, in 1901 and 1903 (only one panel was sold at the second auction). The contemporary appearance of the stained glass is recorded in the photographs in the auction catalogues. The buyer of the panels at the 1901 auction has not been determined, but it is known that the entire lot was bought by a single person, whereas the only panel put up for auction in 1903 went to the collection of William Randolph Hearst and then, in mid-1939, was sold to William Burrell.

The dimensions of stained-glass panels under discussion perfectly match the n II and s II windows in the church of St. Lorenzen ob Katsch. And, thanks to the records of Monsignor Graus, it was possible to reconstruct the iconographic programme of the two windows.

The only medieval stained-glass panel that had been left in the St. Lorenzen church still in 1897, depicting its patron saint, was sold in 1934. Then it allegedly was in the collection of the princes of Bavaria. So far, it has not been located, but its appearance is known from a photograph and a note in the auction catalogue. Its dimensions suggest that it was mounted in the south window of the nave and was a sole panel to have survived the re-glazing of the window (with bull's-eyes glass, partially preserved *in situ*) in c. 1500.

The stylistic analysis has revealed a close affinity of the panels under discussion with the glazing of the church at Maria Höfl and the s II window in the chancel of the Maria am Wasen church at Leoben. The present authors suggest that the panels surviving in Cracow, Wrocław and Glasgow were executed in the period between the Leoben church glazing (the first decade of the fifteenth century) and the Maria Höfl stained glass (c. 1420), that is, around 1410/1415. Yet, at present, the stained glass in Styria is still insufficiently researched, and the question whether all three schemes were executed by the same workshop would be difficult to answer now. A detailed stylistic analysis of the St. Lorenzen ob Katsch stained-glass panels, the majority of which survive in Polish collections, will be presented in the respective Polish and Austrian CVMA volumes.